

PLA LOCAL DE JOVENTUT

2022/2025

AJUNTAMENT DE BORRIANA



1a Edició
Any: 2022

Ajuntament de Borriana, Regidoria de Joventut
Coordinació del projecte: Gestiona Cultura SLU
Elaboració del treball de camp i de la redacció del Pla: Felip Kervarec Zaragoza

52942674D MARIA
LIDON FORCADA
(R: B12842175)

Firmado digitalmente por 52942674D MARIA LIDON FORCADA (R: B12842175)
Nombre de reconocimiento (DN): 2.5.4.13=Reg:120111 / Hoja:CS-32066 / Folio:1538 / Folio:61 / Fecha:20/04/2010 / Inscripcion:1 / serialNumber=IDCES-32066-165 / givenName=MARIA LIDON, sn=FORCADA, ESCRIB, c=ES, o=REGIDORIA MARIA LIDON FORCADA (R: B12842175), 2.5.4.07=WATES B12842175, ou=GESTIONA CULTURA SL, c=ES
Fecha: 2022.07.29 11:41:36 +02'00'

KERVAREC
ZARAGOZA FELIP
- 20242489M

Firmado digitalmente por KERVAREC ZARAGOZA FELIP - 20242489M
Nombre de reconocimiento (DN): c=ES, serialNumber=IDCES-20242489M, givenName=FELIP, sn=KERVAREC ZARAGOZA, cn=KERVAREC ZARAGOZA FELIP - 20242489M
Fecha: 2022.07.29 11:42:02 +02'00'

ÍNDEX	Pàg.
1. Presentació institucional.	4
2. Introducció: missió valors, principis.	5
3. Marc normatiu.	8
4. Metodologia del procés participatiu. Procés d'elaboració.	10
5. Borriana en xifres.	16
6. Revisió de les Polítiques integrals de joventut.	36
7. Anàlisi qualitatiu i participatiu juvenil per àmbits.	54
8. Objectiu general, eixos estratègics, línies d'acció i mesures específiques.	63
9. Seguiment i Avaluació del Pla Jove.	82
10. Recursos i finançament.	86
11. Bibliografia.	87
12. ANNEXOS	89

1. PRESENTACIÓ INSTITUCIONAL

2. INTRODUCCIÓ: VISIÓ, MISSIÓ, VALORS, PRINCIPIS

El **Pla Local de Joventut 2022-2025** de l'Ajuntament de Borriana a través de la seua Regidoria de Joventut, vol expressar un marc de referència que marcarà el contingut i la implementació de les polítiques de joventut al municipi, i marca un full de ruta cap a l'afirmació de polítiques afirmatives de la condició juvenil.

Quan parlem de "joventut", des de les estructures de pensament adult es solen associar conceptes estereotipats oposats, o projectar idees com: immobilitat-dinamisme, ociositat-vitalitat, desmotivació-creativitat, o individualisme-col·lectivitat, però es sol obviar que la joventut actual viu l'etapa de major incertesa de presents i futurs de les darreres generacions, i que porten a allunyar progressivament a la població juvenil del i en les polítiques públiques.

El present document vol establir els nous fonaments que permetran construir una àrea de joventut sòlida i amb prou autonomia per a atendre les necessitats del conjunt de la ciutadania jove. Així aquest document, és també una aposta en el treball de polítiques de joventut integrals, que incideixen de manera transversal a la vida de les persones joves. Cal dir, però, que la pròpia naturalesa i característiques canviants de la realitat juvenil, obliga a pensar en un document dinàmic que requereix revisions i adequacions constants a aquesta realitat, a la problemàtica, necessitats i context on es desenvolupa la joventut.

És important assenyalar que després d'una dècada perduda per a la població jove que va iniciar amb la crisi econòmica del 2008, en els darrers anys s'han produït importants avanços en les polítiques de joventut que es venen desenvolupant des de diferents àmbits (europeu, estatal, autonòmic i local), amb el que el Pla Local de Joventut de Borriana 2022-2025 (PLJB) s'emmarca dins la celebració de l'Any Europeu de la Joventut de la UE acceptant que compta amb uns mínims indicadors adaptats als estàndards de qualitat en polítiques de joventut establerts per la Unió Europea, i té com a referència l'Estratègia Valenciana de la Joventut 2019-2023 (EVJ) que reconeix els Plans territorials de joventut com una de les eines fonamentals per a les polítiques de joventut.

Des de l'àmbit municipal, partim de l'evidència que cada departament ha desenvolupat accions i serveis adreçats a la joventut en els darrers anys, però aquests sovint queden diluïts en el camp funcional de cada regidoria i excepcionalment responen a una planificació de treball tècnic transversal i en equip. I tot i que els esforços municipals s'orienten a oferir a les persones joves millors condicions en el desenvolupament dels seus respectius projectes de vida per garantint-los la igualtat d'oportunitats i estimulant l'exercici de la ciutadania activa, es constata que fins el moment no existeix una visualització global de les polítiques de joventut que s'estan duent a terme.

Així, aquesta diagnosi és fruit de la visualització de les polítiques de joventut del municipi i d'un procés participatiu amb el teixit associatiu local i que ja han donat molts fruits, alguns tan importants com el naixement del Consell Local de la Joventut. Se concep amb la convicció de la necessitat de planificar adequadament les polítiques de joventut, analitzant la realitat i les necessitats, formulant objectius per la implementació de serveis, programes i accions, i propiciant sempre la participació de la joventut i cohesionant a tot el ventall d'agents juvenils. Però sobretot, se concep des d'una metodologia d'investigació-acció, on els processos ja esdeven en resultats i modifiquen les condicions inicials de la població. Tanmateix, es tracta d'una anàlisi de la realitat juvenil per a poder desenvolupar una estratègia basada en objectius que atenguen les necessitats reals de la joventut i conèixer quina és la percepció sobre les problemàtiques que més els afecten i quina visió de futur tenen per solucionar-les.

Finalment, incidir que els darrers anys la ciutat de Borriana ha vertebrat les seues polítiques de joventut a partir del Casal Jove, equipament de referència i punt de contacte entre la joventut del municipi i les entitats juvenils, lloc des d'on es fomenta la transversalitat amb la resta d'àrees i departaments municipals en relació amb el treball en joventut, i que resulta vital per obtenir una major visualització d'aquestes polítiques. D'acord a les funcions que li són pròpies, el Casal Jove lidera el desenvolupament d'aquest PLJB.

2.1. VALORS

VISIÓ

Una ciutat, Borriana, més justa socialment, on les persones joves puguen desenvolupar els seus projectes de vida i complir les seues expectatives, en un model de sostenibilitat social i on la joventut puga implicar-se i tenir un paper protagonista en el desenvolupament del seu entorn, amb capacitat per participar i aportant la seua visió de la realitat.

MISSIÓ

La principal missió d'aquest Pla de Joventut és fer costat a la joventut i facilitar la realització d'un projecte de vida, mitjançant sis accions fonamentals: informar, orientar, derivar, acompanyar, prestar serveis i promoure les persones joves.

PRINCIPIS

L'elaboració i desenvolupament del present Pla s'inspira en un model les premisses i els principis del qual són:

- **Integritat:** les mesures que es plantegen es planifiquen tenint en compte les diferents dimensions que concerneixen al benestar de la joventut. Acceptant premisses com la igualtat en la diversitat i la solidaritat generacional, l'accessibilitat sense exclusions per raó d'edat, de diversitat funcional o de projecte de vida.
- **Transversalitat:** incorporar el principi d'integritat significa treballar per a aconseguir la cooperació de, com a mínim, els diferents departaments i serveis Municipal. Però també cap a les altres entitats i agents protagonistes de les polítiques de joventut. La població juvenil precisa d'actuacions integrals que aprofiten sinergies, optimitzen recursos i donen major qualitat de resultats,
- **Innovació:** on es promoga les lluites socials, la producció artística i l'expressió cultural de la joventut i les noves formes de col·laboració, cooperació i intercanvi entre iguals

Aquesta missió i els seus principis es desenvolupen en una estructura que conté 8 àmbits d'actuació:

1. Educació i formació
2. Ocupació i emprenedoria
3. Emancipació i habitatge
4. Prevenció i salut
5. Cultura i Oci educatiu
6. Participació, voluntariat, inclusió i igualtat
7. Informació, dinamització i animació juvenil
8. Cooperació institucional

Per cada àmbit d'actuació s'han definit els objectius estratègics que orienten les diferents accions.

2.2. COL·LECTIU JUVENIL

Per tal de contextualitzar el PLJB, en primer lloc és important acotar el col·lectiu de població objectiu. La Llei 15/2017 de polítiques integrals de joventut, acota el tram d'edat de consideració de les persones joves de la següent manera:

“Aquesta llei serà aplicable a les persones entre 12 i 30 anys, amb-dues edats incloses, que hagen nascut o que es troben en el territori de la Comunitat Valenciana (...)”

Així, la definició d'aquesta Llei, amb la incorporació d'edats d'adolescència temprana, ha suposat l'establiment d'una nova mirada de la condició juvenil i persegueix alinear-se amb l'edat en què els i les joves canvien de cicle escolar, de l'escola a l'institut, i entren en una nova etapa de socialització.

Igualment aquesta Llei estableix:

“(...) les directrius que hauran de regir les polítiques de joventut i que tenen com a fonament els principis següents: integralitat, transversalitat, proximitat, universalitat i igualtat. Mereix una menció especial la reivindicació de l'apoderament de les persones joves, tant en el disseny com en l'execució de les polítiques que els afecten, mitjançant la seua coresponsabilitat i participació, i també en l'adopció per part de les administracions d'una perspectiva intergeneracional, no adultcèntrica.”

És evident que la joventut és un sector de la ciutadania amb entitat pròpia i diferenciada i unes característiques i necessitats específiques, on l'**emancipació i la participació** esdevenen els elements que permeten posar en pràctica els seus drets de ciutadania.

El PLJB 2022-2025, doncs, vol ser el marc per iniciar unes polítiques juvenils del municipi participades i inclusives, posant a l'abast de la joventut tot un seguit d'eines (entitats, espais, serveis, activitats, etc.) que els ajude en la configuració del seu projecte de vida.

3. MARC NORMATIU

ÀMBIT INTERNACIONAL

- Convenció dels Drets dels infants. Assemblea General de les Nacions Unides. (1989)
- Declaració de Lisboa sobre polítiques i programes relatius a la joventut. Conferència Mundial de Ministres de la Joventut. (1988)
- Joventut 2030: treballant amb i per a las joves. Estratègia de les Nacions Unides per a la Joventut (2018)
- Agenda 2030 per al Desenvolupament sostenible. Assemblea General de l'ONU.
- Llibre Blanc de Polítiques Públiques de Joventut. OIJ Pacte Joventut, Cooperació Espanyola i INAP (2018)

ÀMBIT EUROPEU

- **Estratègia Europea per a la Joventut 2019-2027**
- En 2016, el **Consell de Membres de l'European Youth Forum**, va establir al document "Huit estàndards de qualitat per a les polítiques de joventut" que les Polítiques de Joventut han de basar-se en els huit estàndards de qualitat següents:
 - Enfocament de les polítiques de joventut basades en els drets,
 - Polítiques de joventut basades en fets,
 - Polítiques de joventut participatives,
 - Polítiques de joventut multinivell,
 - Polítiques de joventut estratègiques,
 - Disponibilitat de recursos per a les polítiques de joventut,
 - Compromís polític i rendició de comptes en les polítiques de joventut, i
 - Coordinació intersectorial.
- **El Llibre Blanc "Un nou impuls per a la Joventut Europea"**, elaborat per la Comissió Europea a novembre de 2001
- **Carta Europea revisada sobre la participació de les persones joves a la vida local i regional. Congrés de Poders Locals i Regionals. Estrasburg. (2003)**
- **Pacte Europeu per la Joventut.** Consell Europeu. (2005)

ÀMBIT ESTATAL

- La **Constitució Espanyola** contempla drets específicament dirigits a joves de forma expressa, com el principi d'igualtat material a l'art.9.2, com el dret a la seua protecció enfront de l'exercici dels drets previstos en l'art. 20, el dret a la participació en el desenvolupament polític, social, econòmic i cultural, art. 48.
- **Llei 7/1985 de 2 d'abril.** Reguladora de les Bases del Règim Local. Art. 25.
- **Ordre del 20 de setembre de 2000** del Ministeri de Treball i Assumptes Socials per al que es crea l'Agència Nacional Espanyola per a l'aplicació del programa comunitari "La joventut amb Europa"
- **Llei 40/2015, d'1 d'octubre, de Règim Jurídic del Sector Públic. Partint de la mateixa motivació que la Llei 39/2015 d'1 d'octubre de Procediment administratiu comú dels administracions Públiques.**
- **Llei 27/2013, de 27 de desembre,** de racionalització i sostenibilitat de l'Administració Local
- **Estratègia joventut a Espanya 2020.** Comissió interministerial per a la Joventut.
- **Estratègia Juventud 2030.** Direcció General de l'INJUVE

ÀMBIT AUTONÒMIC

- L'**Estatut d'Autonomia**, atribueix a la Generalitat competència exclusiva en matèria de joventut (article 49.1.25) i d'institucions públiques de protecció i ajuda a joves (article 49.1.27). Segons indica el preàmbul de l'actual Llei de Joventut de la Comunitat Valenciana, la primera ordenació de la participació juvenil es troba en la **Llei de la Generalitat 8/1989, de 26 de desembre, de Participació Juvenil**. En ella apareixen arrellegades les primeres maneres i formes de participació social: el **Consell de la Joventut de la Comunitat Valenciana** i els **Consells Territorials de la Joventut**, d'àmbit local. Ells van ser, i segueixen sent, els llocs d'experimentació, i per tant d'aprenentatge, dels joves perquè s'iniciïn en la participació real en la vida social i política, en el seu àmbit local, autonòmic i nacional.
- **Decret 86/2015, de 5 de juny**, del Consell pel que es desenvolupa reglamentàriament la Llei 18/2010 de 30 de desembre de Joventut de la Comunitat Valenciana.
- **Llei 26/2015, de 28 de juliol** de modificació del sistema de protecció a la infància i a l'adolescència.
- **Llei 15/2017, de 10 de novembre, de Polítiques Integrals de Joventut de la Comunitat Valenciana** respecta i aferma aquestes entitats de participació, garantint la seua permanència a través dels suports institucionals necessaris per a la seua efectivitat.
- **Llei 26/2018, de 21 de desembre**, de la Generalitat de drets i garanties de la infància i adolescència.
- **Decret 54/2019, de 5 d'abril**, del Consell d'aprovació del Reglament orgànic i funcional de l'Institut Valencià de la Joventut.
- **Decret 63/2019, de 26 d'abril**, del Consell, de modificació del Decret 54/2019 de 5 d'abril, del Consell d'aprovació del Reglament orgànic i funcional de l'Institut Valencià de la Joventut.
- **El Pla Valencià d'Inclusió i Cohesió Social 2017-2022** (Pla VICS)

ÀMBIT LOCAL

- La **Llei 7/1985, de 2 d'abril, reguladora de les Bases de Règim Local**, estableix en el seu art. 25.1 que el Municipi, per a la gestió dels seus interessos i en l'àmbit de les seues competències, pot promoure tota classe d'activitats i prestar quants serveis públics contribuïsquen a satisfer les necessitats i aspiracions de la comunitat veïnal.
- Plan de Promoción de Actividades Físicas y Deportivas en edad escolar para el 2014-2020 (Pla Pati)
- Plan municipal de igualdad de oportunidades ayuntamiento de Borriana 2021-2025
- Agenda Borriana_2030
- VI plan municipal en materia de prevención de las drogodependencias y otras conductas adictivas (PMPAD 2020-2023)
- I Plan de Inclusión y Cohesión Social (PICS) de Burriana (en el·laboració, disponible les dades diagnòstiques)
- Ordenança de Convivència Ciutadana. 2011

ALTRES NORMATIVES

- **Llei 4/2001, de 19 de juny**, de la Generalitat del Voluntariat.
- **Llei Orgànica 3/2018, de 5 de desembre**, de Protecció de dades personals i garantia dels drets digitals.
- **Llei 23/2018, de 29 de novembre**, d'igualtat de les persones LGTBI.
- **Llei 2/2015, de 2 d'abril**, de Transparència, Bon Govern i Participació Ciutadana de la Comunitat Valenciana.

4. METODOLOGIA DEL PROCÉS PARTICIPATIU. PROCÉS D'ELABORACIÓ.

4.1. JUSTIFICACIÓ

DE L'OPORTUNITAT D'UN PLA

En primer lloc planificar implica:

1. Analitzar la realitat i conèixer les necessitats i demandes de la joventut actual.
2. Preveure processos que orienten, sense inferir, d'acord amb el que sabem del col·lectiu juvenil i la nostra experiència amb dinàmiques participatives.
3. Decidir quines seran les actuacions més adequades per part del Departament de Joventut segons el que prevegem com probable i la visió del projecte educatiu que es vol impulsar.
4. Adaptar les nostres previsions i decisions al desenvolupament dels fets, a mesura que aquestes es produeixen.

Si això és cert, planificar no és decidir per endavant les activitats que es desenvoluparan, com caldrà preparar-les i com actuar en cada situació. Al contrari, planificar és, d'una banda preveure, i d'altra banda esbossar els trets d'una acció coherent amb uns objectius i, finalment, procedir a efectuar els ajustos que siguin necessaris. Els components de la planificació són tots aquells elements, factors, persones, recursos, intencionalitats i productes que intervenen en el procés o són el resultat d'aquest. Pel que l'elaboració d'un Pla de Joventut Local és una oportunitat per a analitzar i estructurar amb coherència, les metes de la Política de Joventut a realitzar.

DE LA INVESTIGACIÓ-ACCIÓ PARTICIPATIVA

Com a mètode d'investigació i aprenentatge col·lectiu de la realitat, es basa en una anàlisi crítica amb la participació activa dels grups implicats, orientada a estimular la pràctica transformadora i el canvi social. El mètode de la investigació-acció participació (IAP) combina dos processos, el de conèixer i el d'actuar, implicant en ambdós a la població, la realitat de la qual aborda. Com en d'altres enfocaments participatius, la IAP proporciona a les comunitats i a les agències de desenvolupament un mètode per analitzar i comprendre millor la realitat de la població (els seus problemes, necessitats, capacitats, recursos), i els permet planificar accions i mesures per transformar-la i millorar-la. És un procés que combina la teoria i la praxis, i que possibilita l'aprenentatge, la presa de consciència crítica de la població sobre la seva realitat, el seu empoderament, el reforç i ampliació de les seues xarxes socials, la seua movilització col·lectiva i la seua acció transformadora.

IDEES FORÇA PER A LA GENERACIÓ D'UN PLA LOCAL DE JOVENTUT

INTERLOCUCIÓ	Aconseguir una bona capacitat d'interlocució amb la joventut és una condició prèvia a qualsevol altra actuació que els vulguem adreçar. Abans que qualsevol altra cosa, un bon pla de joventut ha de garantir un nivell raonable d'interlocució juvenil, i per tant dissenyar i gestionar les estratègies correctes per a aconseguir-ho.
ACOMPANYAMENT	Un Pla Local de Joventut que es fa present acompanyant en el seu procés de generació a la joventut amb discreció però amb eficàcia, amb constància però

	sense interferir, amb diligència però sense allisonar, és un Pla que educa al mateix temps que presta servei.
PROMOCIÓ	Hem de fer promoció juvenil, i això vol dir, fonamentalment, generar serveis, recursos i programacions que garantisquen als joves la possibilitat de viure i desenvolupar amb plenitud la seua condició juvenil des de perspectives constructivistes. Un Pla Local de Joventut identifica les àrees d'intervenció més urgents i adequades.

4.2. OBJECTIUS D'UN PLA LOCAL DE JOVENTUT

El PLJB naix de la necessitat de planificar adequadament les polítiques de joventut, partint de l'anàlisi de la realitat, la detecció de necessitats, la formulació d'objectius, el disseny, implementació i avaluació de serveis, programes i accions, i propiciant tant en el disseny com en l'execució i l'avaluació, la implicació i participació de la joventut.

S'emmarca en el context definit per la Llei de Polítiques Integrals de Joventut 15/2017 i ha d'incorporar bona part dels seus principis, la prioritització dels elements vinculats amb l'emancipació, la participació, les polítiques de ciutadania i l'aposta per un model d'intervenció integral, transversal, interdepartamental i interinstitucional. Tot plegat amb la finalitat d'oferir a la joventut millors condicions en el desenvolupament dels seus respectius projectes de vida, garantint-los la igualtat d'oportunitats i estimulant l'exercici de la ciutadania activa.

OBJECTIUS GENERALS:

1. Garantir a les persones joves la participació en l'elaboració del pla.
2. Promoure entre les persones joves l'experimentació i creativitat en tots els camps possibles com a via de creixement personal i social.
3. Fomentar una participació de la joventut que, a més de facilitar la seua presència en la vida pública de la ciutat, genere espais de relació i intercanvi en la gestió quotidiana dels interessos juvenils.

OBJECTIUS INSTRUMENTALS:

1. Donar suport a la gestió i funcionament del Departament de Joventut, unitat tècnica especialitzada, amb capacitat d'interlocució real i en igualtat de condicions amb la resta de departaments municipals.
2. Generar una xarxa que puga actuar com a referència per a la joventut, tant per relacionar-se amb l'administració com per aprenentatge, relació i socialització.
3. Idear i aplicar mecanismes de relació i cooperació interdepartamental que deriven en un funcionament transversal per a l'aplicació de determinats programes i projectes.
4. Instaurar el sistema de recollida i anàlisi estable de dades interdepartamentals referides a la població juvenil, tot respectant els paràmetres i criteris comuns que racionalitzen i faciliten el seu tractament, que aporten elements fiables per a desenvolupar els projectes continguts en el pla i per avaluar amb rigor les polítiques de joventut.

5. Innovar i promoure els canals de comunicació estables que faciliten l'establiment de mecanismes múltiples (perquè múltiples són els perfils juvenils) d'interlocució entre el consistori i la joventut local.

4.3. UN PLA LOCAL DE JOVENTUT PER FASES

FASE I – Disseny, definició, planificació i anàlisi de la realitat juvenil
<ul style="list-style-type: none">• Revisió dels diferents estudis realitzats al municipi per altres àrees municipals• Estudi quantitatiu de dades• Definició de l'abast de la participació• Identificació de continguts a analitzar i metodologia dels tallers de participació• Coordinació i dinamització dels diferents tallers de participació grupal• Primer retorn fase diagnòstic
FASE II – Desplegament de totes les eines de participació
<ul style="list-style-type: none">• Convocatòria de diferents perfils joves i entitats del municipi• Organització de jornada Fòrum Jove amb enquestació• Retorn definitiu fase diagnòstic
FASE III – Redacció, aprovació i presentació del PLJB
<ul style="list-style-type: none">• Revisió integral de les dades• Redacció definitiva del PLJB• Presentació als grups municipals• Aprovació al ple municipal• Retorn a la ciutadania del contingut del PLJ

4.4. APROXIMACIONS QUANTITATIVES I QUALITATIVES

Per realitzar aquesta anàlisi, s'han contemplat dos tipus d'enfocament, una aproximació quantitativa i una qualitativa, que en combinació ens permeten contemplar de forma conjunta i complementària un document ric en aportacions.

PER L'ANÀLISI DE LES DADES QUANTITATIVES S'HA ESTRUCTURAT EN:

1. Demografia i població
2. Evolució i Població jove del municipi
3. Naturalesa de la població
4. Educació
5. Ocupació

Les fonts de dades utilitzades per l'anàlisi quantitativa han estat les següents:

- L'Institut Nacional d'Estadística (INE)
- Portal d'Informació Argos de la Direcció d'Anàlisi i Polítiques Públiques de la Presidència de la Generalitat Valenciana
- Institut Cartogràfic Valencià (VISOR)
- Servei Públic d'Empleo Estatal (SEPE)
- Ministeri d'Educació i Formació Professional (EDUCABASE)

PER L'ANÀLISI DE LES DADES QUALITATIVES:

Per mirar de fer una visualització de les polítiques de joventut que es realitzen des de l'Ajuntament, hem desenvolupat reunions individuals i grupals amb els responsables polítics i tècnics dels diferents àmbits:

- Informació, Formació, Educació

- Orientació i Ocupació
- Salut i Cohesió Social
- Esport
- Habitatge i Emancipació
- Cultura i Oci
- Participació
- Mobilitat
- Urbanisme
- Medi Ambient i Sostenibilitat
- Turisme

A més a més s'han creat 5 grups de treball, que han analitzat de forma segmentada 11 àmbits fonamentals en la vida d'una persona jove. Contrastant la informació entre totes les persones i grups que ens han recolzat en aquest treball donant veu als seus pensaments, inquietuds i propostes futures.

El col·lectiu juvenil que ha participat en els grups de treball són tots de Borriana i/o resideixen o fan vida en aquest municipi. La joventut participant prové de diversos barris de la ciutat com: la Bosca, el Finelló, la Serratella, el Port, Sant Blai, València i camí Onda, etc. Aquest fet aporta riquesa i diversitat a la mostra, ja que cal tindre present i per tant contemplar, que la realitat juvenil varia depenent del context sociològic de cada jove. Afegir que les dinàmiques participatives s'han dut a terme en l'equipament juvenil del Casal Jove. Aquests grups han sigut:

- Grup de treball del món Associatiu
- Grup de treball del fòrum de participació ciutadana
- Grup de treball de joves alumnats d'institut
- Grup d'agents clau de referència en Joventut
- Creació de grup de Treball de joves (conjunció de grups)

4.5. ABAST (POBLACIÓ DE 12 A 30 ANYS)

Per tal de conèixer la realitat de la joventut de Borriana i dels serveis que s'adrecen a aquesta població, hem abordat l'anàlisi de la realitat juvenil tenint en compte les referències d'edat juvenil dels 12 anys fins a 30 anys on considerem la plena autonomia de la Joventut cap a l'etapa adulta i fer-ho coincidir amb el rang d'edat indicat per l'IVAJ i la Llei de Polítiques Integrals de Joventut 15/2017 en l'actualitat. Per aquest motiu el recull de les accions de joventut que s'estan desenvolupant, s'ha dividit en les franges de 12 a 17, i de 18 a 30 anys identificant la majoria d'edat com a punt d'inflexió.

4.6. CRONOGRAMA D'ACCIONS

Data de realització	Actuació
Juny 2018	Primera reunió de coordinació
Juliol 2018	Sessió de plantejament de la diagnosi
Juliol 2018	Període de reunions amb tècnics i polítics municipals
Setembre 2018	Sessió de plantejament de la participació juvenil
Setembre 2018	Període de reunions amb associacions i entitats municipals
04/10/2018	1ª Sessió participativa amb el Grup de Treball de joves
22/10/2018	2ª Sessió participativa amb el Grup de Treball de joves
Novembre i desembre 2018	Primer transvasament de dades
Gener 2019	Inici de fase II, d'anàlisi participativa
11/02/2019	3ª Sessió participativa amb el Grup de Treball de joves I
25/02 2019	4ª Sessió participativa amb el Grup de Treball de joves
07/03/2019	Primer Fòrum Jove i sessió amb el grup d'alumnat actiu dels IES
11/03/2019	5ª Sessió participativa amb el Grup de Treball de joves
Maig 2019	Segon transvasament de dades

08/06/2019	Presentació Diagnòstic PLJ
Març 2020	Suspensió del procediment d'elaboració per pandèmia COVID
Gener 2022	Represa del procediment d'elaboració
Febrer i març 2022	Període de reunions amb àrees municipals
Abril 2022	Reunions tècniques i polítiques de l'Àrea de Joventut
Maig 2022	Reunió amb Consell Local de la Joventut
Juny 2022	Redacció d'eixos estratègics, línies d'acció i mesures específiques
Juny 2022	Contrast intern
Juliol 2022	Aprovació del PLJ

4.7. ENTITATS I DEPARTAMENTS IMPLICATS

Per tal que el Pla Local de Joventut siga realitzat participadament, les diferents associacions i entitats municipals, que directament o indirectament intervenen amb joventut i/o menors, han tingut un paper protagonista en aquesta fase de l'anàlisi. Els col·lectius que s'han implicat són:

ASSOCIACIÓ / ENTITAT	
1	Creu Roja. Joventut
2	Representants IES
3	Interpenyes Borriana
4	Col·lectiu Empelt
5	Associació Agrupament Escolta Borriana (AEB)
6	Centre Juvenil Porta Oberta
7	Acodis
8	Associació Di Capacitat
9	Col·lectiu Joves per Borriana
10	Col·lectiu Kodama
11	Consell de la Joventut de Borriana

La joventut és una població que transversalment és objecte d'intervenció de totes les àrees i agents socials. Per aquest motiu s'han fet sessions de treball amb personal tècnic i polític de l'ajuntament per avaluar les polítiques de joventut i analitzar la realitat des d'un treball en xarxa. Sense una participació tècnica i política, un Pla Local de Joventut no pot ser una eina de planificació real. Han participat:

	ÀREA	EQUIPS DE
0	Alcaldia	
1	Joventut	Regidoria
2	Joventut / Informació	Tècnic
3	Esport	Tècnic
4	Medi ambient	Regidoria
5	Serv. Socials	Regidoria
6	Serv. Socials	Cap Servei
7	Serv. Socials	Tècnic Comunitària
9	Educació	Regidoria

10	Educació	Tècnic
11	Cultura	Tècnic
12	Biblioteca	Tècnic
13	Museu	Tècnic
14	Centre Municipal d'Arts	Tècnic
15	Policia	Tècnic
16	Urbanisme/Patrimoni	Tècnic
17	Festes	Regidora
18	Igualtat/Inclusió	Tècnic
19	Orientació/Ocupació	Tècnic
20	Urbanisme	Tècnic
21	Medi Ambient	Tècnic
22	Turisme	Tècnic
23	Normalització lingüística	Tècnic

**Col·laboració de l'equip de Xarxa Jove. IVAJ,
Generalitat Valenciana**

5.- BORRIANA EN XIFRES. ANÀLISI QUANTITATIU DE LA REALITAT JUVENIL

Abans d'atendre les dades que ací s'expressen, cal incidir que aquestes ja es troben també analitzades àmpliament a través dels estudis diagnòstics I Plan de Inclusión y Cohesión Social (PICS) de Burriana i l'Agenda Borriana_2030, així com en l'estudi diagnòstic per al Pla Local de Joventut de 2019. Es poden trobar més fonts i dades en aquest resum de dades interessant sobre joventut a nivell local, comarcal, provincial, autonòmic i estatal.

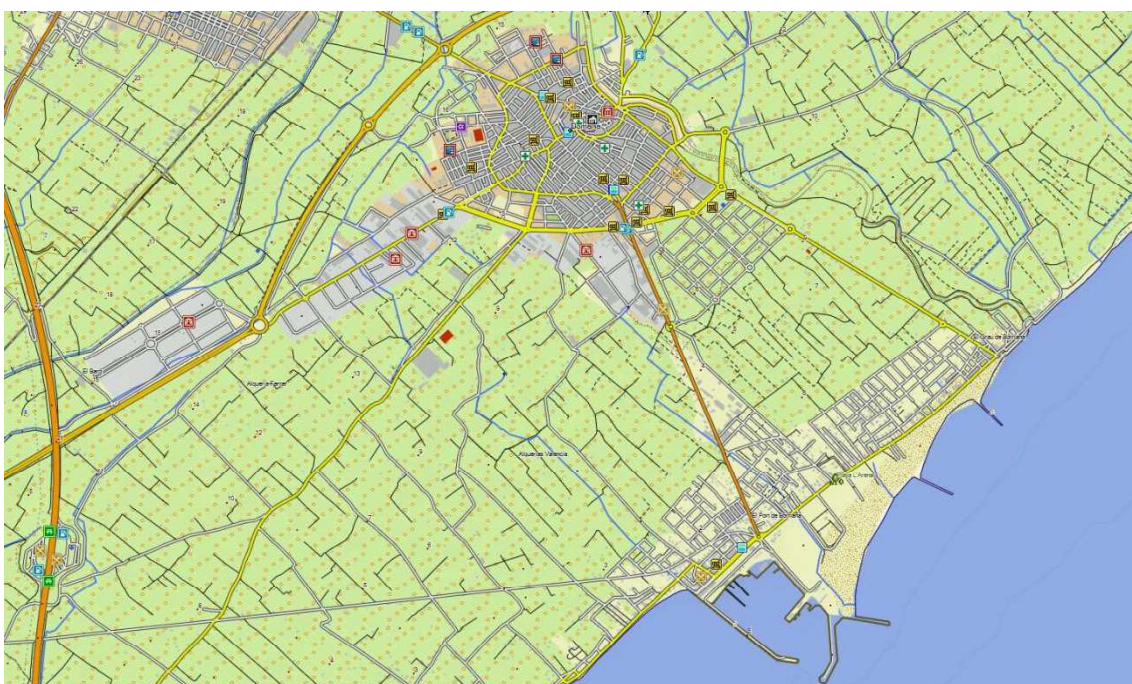
<https://docs.google.com/spreadsheets/d/1oKObBXBUurgiNrhg0iFIMNjAMMhvd4Zj/edit?usp=sharing&oid=108442574348716176133&rtpof=true&sd=true>



5.1. MAPA CIUTAT I GRAU

Borriana, és un municipi de la província de Castelló localitzat a la comarca de la Plana Baixa. La distància als municipis rellevants de la província com Vila-real i Castelló, és de 10 i 15 km respectivament.

Borriana disposa de dues zones urbanes molt diferenciades, per una banda es troba el nucli urbà on es concentra la majoria de la població i per altra banda, la zona dels poblats marítims i de Santa Bàrbera on predomina la residència de temporada i l'apartament turístic. L'anàlisi ha mantingut contacte amb població resident a la zona del grau per a identificar possibles singularitats geogràfiques que no han resultat significatives per a l'objecte d'aquest estudi.



Plànol usos terrenys Ciutat de Borriana. Font: VISOR. 2019 CC BY 4.0 © Institut Cartogràfic Valencià, Generalitat

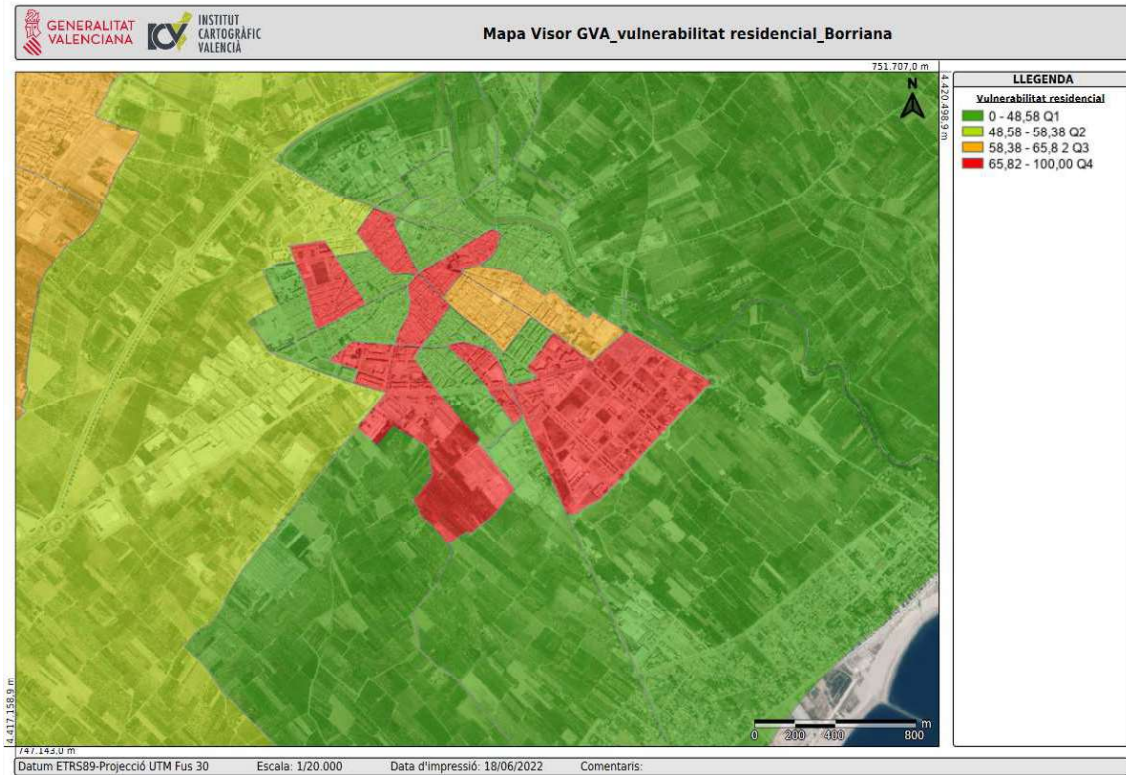


Ortofoto Ciutat de Borriana. Font: VISOR. 2019 CC BY 4.0 © Institut Cartogràfic Valencià, Generalitat

5.3. PLÀNOL DE LA VULNERABILITAT RESIDENCIAL

Es parla de **vulnerabilitat residencial** al resultat de la combinació de tres variables: superfície mitjana per habitant dels immobles residencials; valor cadastral; i accessibilitat. Amb una graduació de baixa (verd), mitjana (groc) i alta (roig) segons la mitjana de la Comunitat Valenciana.

Aquest plànol ens indica que tot i existir àrees a l'entorn urbà amb alta vulnerabilitat residencial, també hi ha un fort desequilibri entre Seccions Censals, tot i millorar els valors generals durant el darrer quinquenni.

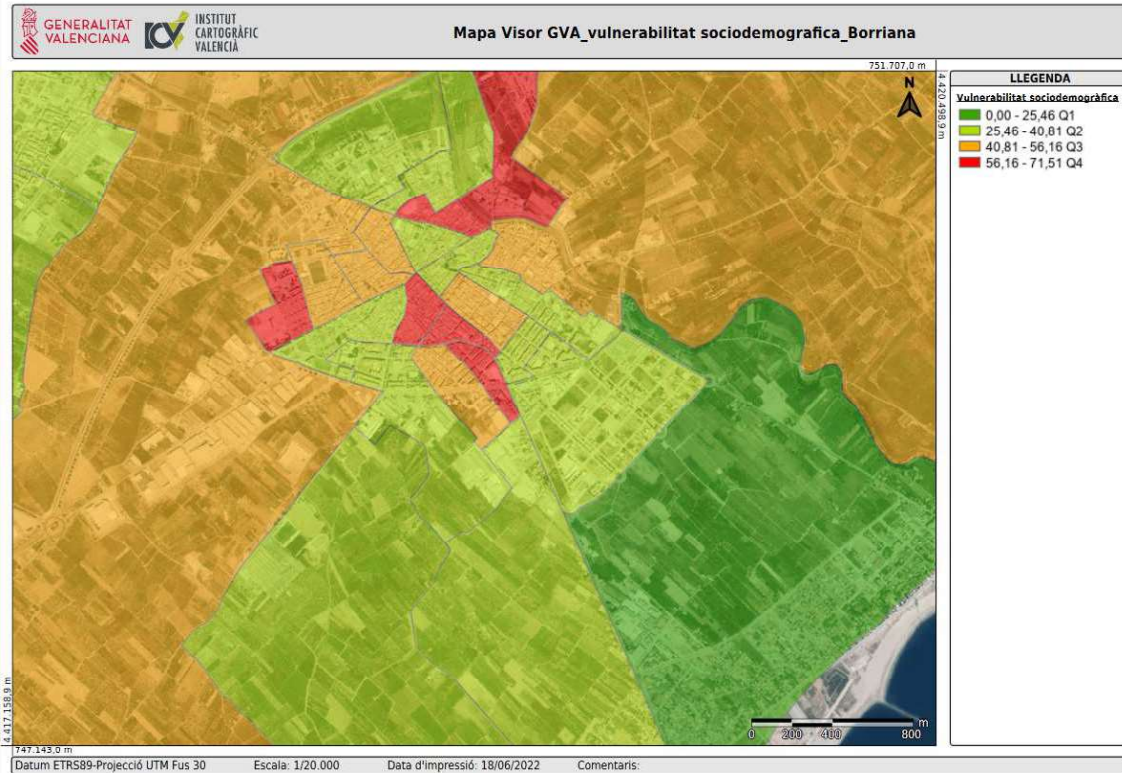


Plànol de la vulnerabilitat residencial. Font: VISOR. 2022 CC BY 4.0 © Institut Cartogràfic Valencià, Generalitat

5.4. PLÀNOL DE LA VULNERABILITAT SOCIODEMOGRÀFICA

La **vulnerabilitat sociodemogràfica** s'obté de la combinació de tres variables: població vulnerable; llars vulnerables; i població immigrant. Amb una graduació de baixa (verd), mitjana (groc) i alta (roig) segons la mitjana de la Comunitat Valenciana.

Els valors reflecteixen major concentració d'alta vulnerabilitat a les Seccions Censals en les zones sud i oest de l'entorn urbà que poden degradar-se amb major velocitat que les altres. Però també s'observa una progressiva millora de les dades en el darrer quinquenni.

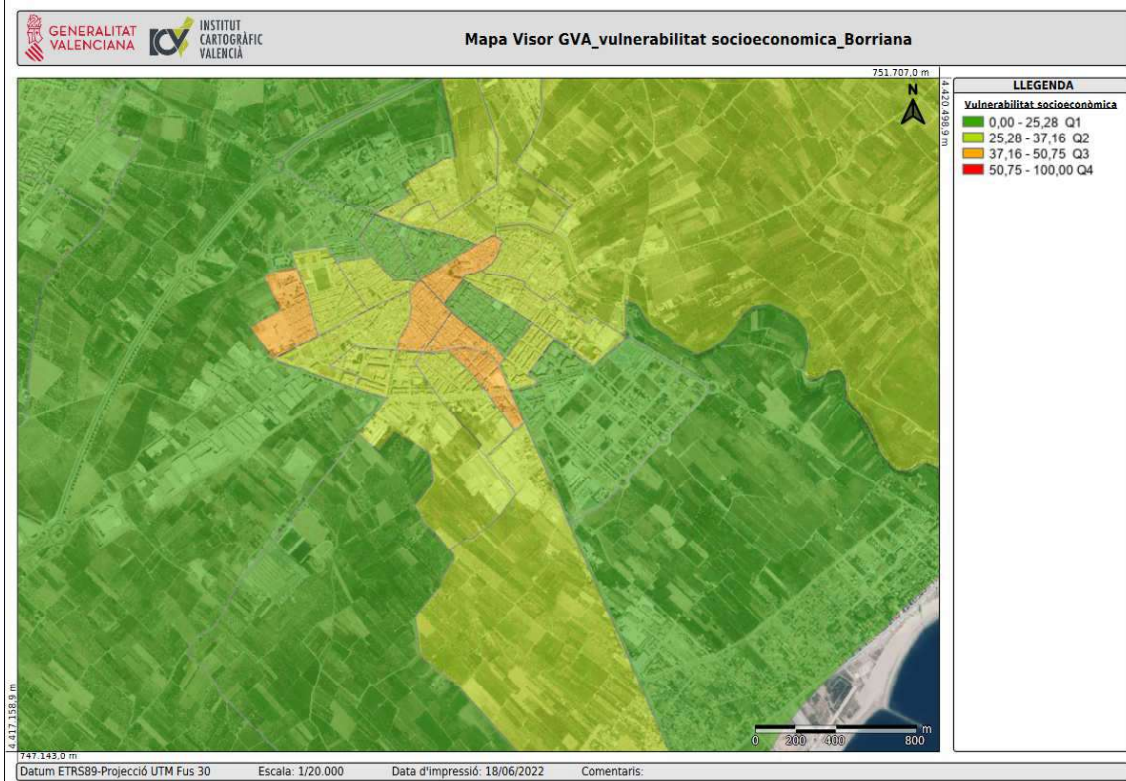


Plànol de la vulnerabilitat sociodemogràfica. Font: VISOR. 2022 CC BY 4.0 © Institut Cartogràfic Valencià, Generalitat

5.5. PLÀNOL DE LA VULNERABILITAT SOCIOECONÒMICA

La **vulnerabilitat socioeconòmica** s'obté d'aquestes altres variables: població sense estudis; taxa d'atur registrat estimat; i risc de pobresa i/o exclusió social. Amb una graduació de baixa (verd), mitjana (groc) i alta (roig) segons la mitjana de la Comunitat Valenciana.

Podem comprovar que no existeixen grans àrees amb alta problemàtica, però sí amb graduació mitjana en zones del centre del municipi, amb el que es deuen continuar realitzant polítiques públiques per no empitjorar l'actual situació. També s'observa una progressiva millora dels índexs en la zona de la mar de Borriana.

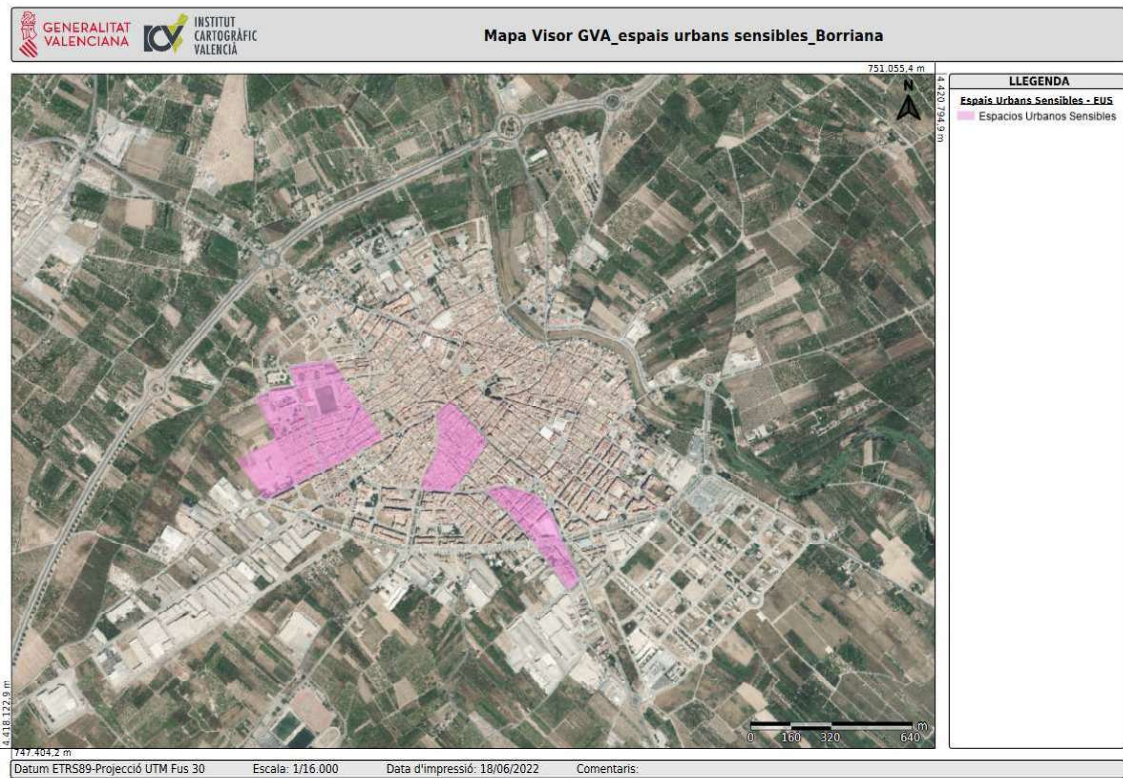


Plànol de la vulnerabilitat socioeconòmica. Font: VISOR. 2022 CC BY 4.0 © Institut Cartogràfic València, Generalitat

5.6. PLÀNOL DELS ESPAIS URBANS SENSIBLES

Es defineixen amb **Espais Urbans Sensibles (EUS)** les agrupacions de Seccions Censals en les quals estan presents nivells de Vulnerabilitat Crítica i/o Severa. En el nostre cas, a les tres seccions censals indicades es dona la situació de polivulnerabilitat, amb vulnerabilitat residencial i sociodemogràfiques ALTA, i vulnerabilitat socioeconòmica MITJANA.

La població juvenil esdevé un col·lectiu d'especial atenció als EUS, ja que les situacions de vulnerabilitat afecten molt negativament la seua capacitat d'empoderament i autonomia. Resulta imprescindible actuar en aquests entorns.



Plànol dels Espais Urbans Sensible. Font: VISOR. 2022 CC BY 4.0 © Institut Cartogràfic Valencià, Generalitat

5.7. DADES ESTADÍSTIQUES COMPARADES

Per tal d'aconseguir una radiografia del col·lectiu jove del municipi i d'obtenir els principals indicadors hem consultat les dades de diverses fons primàries: cens de l'INE i ARGOS.

DEMOGRAFIA I POBLACIÓ

Borriana té una població 34.903 habitants (INE 2021) sent així la tercera ciutat més gran de la província després de Castelló de la Plana i Vila-real, suposa el 5,94% respecte a la província de Castelló i el 0,69% respecte a la Comunitat Valenciana. Al llarg dels últims anys el total de població ha augmentat, tot i que el pes percentual respecte el total de la província va baixant molt lleument, augmenta pel que fa a la comarca.

Taula 1.1. Total de la població del municipi, la comarca i la Comunitat Valenciana.

POBLACIÓ 2021	TOTAL	HOMES	DONES
Comunitat Valenciana	5.058.138	2.491.394	2.566.744
% respecte CCAA	0,69%		
Província de Castelló	587.064	291.415	295.649
% respecte la província	5,94%		
Comarca	192.495		
% respecte la comarca	18,13%		
Borriana	34.903	17.321	17.582

Font: Elaboració pròpia a partir d'Institut Nacional d'Estadística (INE) i ARGOS. 2021.

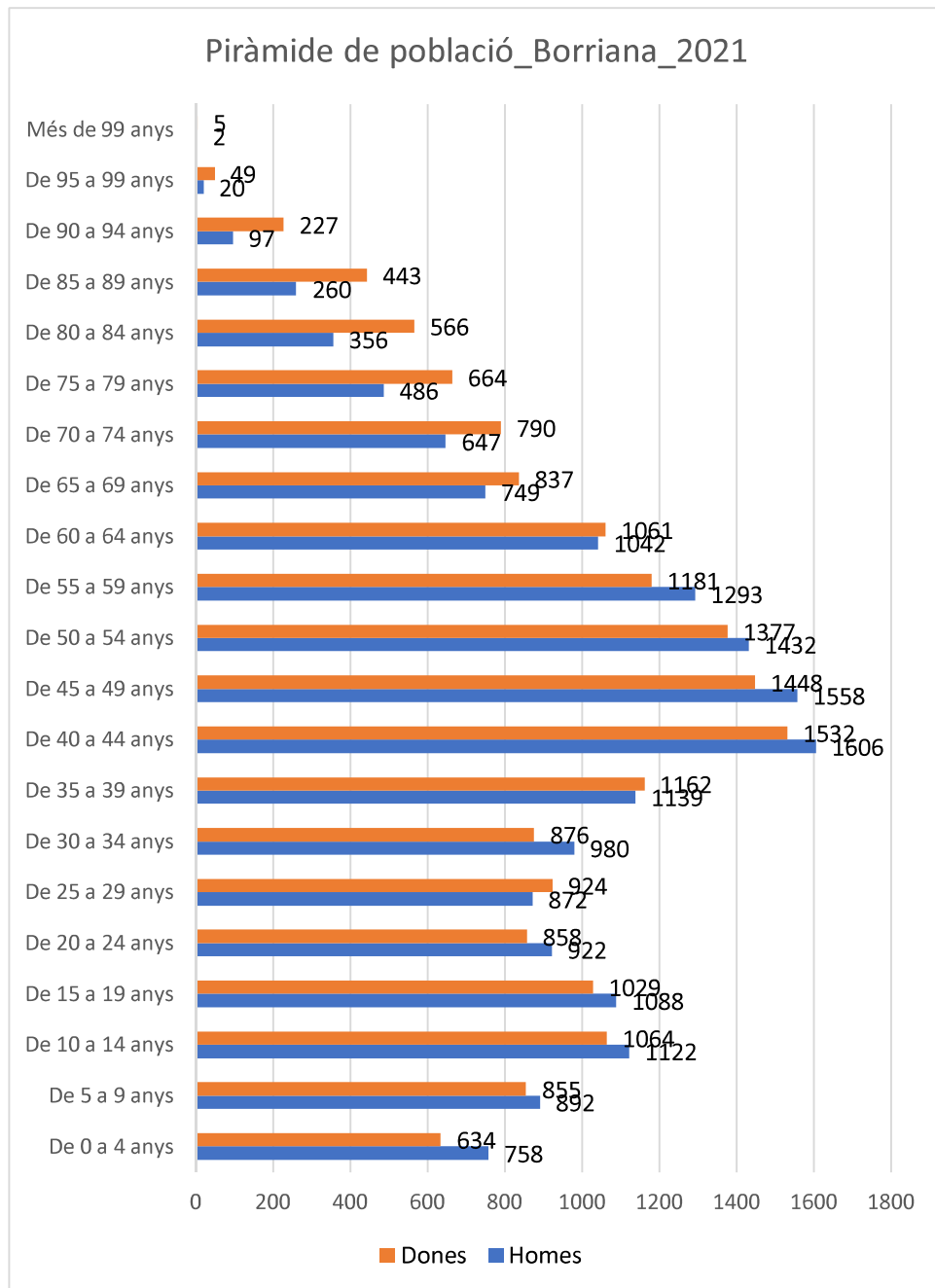
Taula 1.2. Evolució de la població del municipi i la comarca.

ANY	COMARCA	LA PLANA BAIXA	MUNICIPI	BORRIANA
	HABITANTS	INCREMENT	HABITANTS	INCREMENT
Acumulat		+0.462€		+0.561
2021	192.495	+1,22%	34.903	+1.273
2017	190.174	-0,322%	34.464	-0,516%
2016	190.789	-0,427%	34.643	-0,187%
2015	191.609		34.708	

Font: Elaboració pròpia a partir d'Institut Nacional d'Estadística (INE) i ARGOS. 2021.

Les piràmides de població ens mostren una estructura demogràfica del municipi segons sexe i edat. A Borriana, es caracteritza pel que fa a la divisió per sexe i grups d'edat per una població masculina major fins als 65 anys, i a partir d'aquesta edat s'observa que l'esperança de vida en les dones és major. S'observa un alt nivell de supervivència, amb unes taxes de mortalitat i natalitat prou equilibrades. També, un pes relatiu molt significatiu de la població adulta, principalment entre els 40 i 64 anys i un fort descens en el volum de la població nascuda a partir de l'any 95. Aquestes dades suposen un estancament poblacional i un descens demogràfic estructural amb menor població en edat fèrtil. Aquesta estructura és semblant a la del conjunt de la Comunitat Valenciana.

Taula 1.3. Estructura de la població del municipi.



Font: Elaboració pròpia a partir de PEGV 2021

EVOLUCIÓ I ESTRUCTURA DE LA POBLACIÓ JOVE AL MUNICIPI

Respecte a la població juvenil, actualment (2021) els joves de 10 a 29 anys representen el 22,57% del total de la població del municipi, suposant un pes percentual en creixement pujant quasi 1,5 punts en els darrers 6 anys. Fenomen que s'observa també al conjunt de la comarca i la província, i que té relació amb moviments immigratius i un repunt de la població infantil els darrers 15 anys. Aquest percentatge del 22.57% indica que la població juvenil no suposa un pes diferencial respecte altres grups, el que significa un procés d'envelliment del municipi molt acusat.

Taula 1.4. Estructura i evolució de la població juvenil del municipi.

	Totes les edats	De 10 a 14 anys	De 15 a 19 anys	De 20 a 24 anys	De 25 a 29 anys	Suma jove	Percentatge
1 de gener de 2021	34.903	2.186	2.117	1.780	1.796	7.879	22,57%
1 de gener de 2020	35.052	2.194	2.021	1.777	1.848	7.840	22,37%
1 de gener de 2019	34.683	2.211	1.929	1.709	1.785	7.634	22,01%
1 de gener de 2018	34.544	2.151	1.836	1.703	1.799	7.489	21,68%
1 de gener de 2017	34.464	2.119	1.767	1.722	1.780	7.388	21,44%
1 de gener de 2016	34.643	2.070	1.717	1.766	1.831	7.384	21,31%
1 de gener de 2015	34.708	1.915	1.673	1.791	1.955	7.334	21,13%

Font: Institut Nacional d'Estadística (INE). 2021.

Pel que fa a l'evolució de la població jove al llarg dels darrers anys, es comprova que el percentatge d'aquest col·lectiu ha sofert un decreixement continu, fenomen que s'observa també al conjunt de la comarca i la província. Així, a Borriana, la població jove d'entre 15 i 29 anys ha passat de representar el 23,92% en 1996, a l'actual 16,31%, el que suposa un 7,61% menys en 25 anys. La reducció de percentatge de persones joves és un fenomen comú a tot l'Estat, on les franges d'edat intermèdies són majoritàries.

Taula 1.5. Evolució de la població jove del municipi (1996-2021).

BORRIANA	TOTAL DE 0 A 99 ANYS	DE 15 A 19 ANYS	DE 20 A 24 ANYS	DE 25 A 29 ANYS	TOTAL 15 A 29 ANYS	PERCENTATGE
1996	26.211	2.073	2.155	2.042	6.270	23,92%
2000	26.499	1.720	2.182	2.118	6.020	22,71%
2003	29.250	1.627	2.200	2.666	6.493	22,20%
2006	32.349	1.692	2.182	3.074	6.948	21,48%
2009	34.565	1.748	2.151	2.819	6.718	19,53%
2012	35.598	1.707	1.930	2.448	6.085	17,09%
2015	34.708	1.673	1.791	1.955	5.419	15,61%
2017	34.464	1.767	1.722	1.780	5.269	15,29%
2021	34.903	2.117	1.780	1.796	5.693	16,31%

Font: Institut Nacional d'Estadística (INE). 2021.

L'anàlisi dels principals índex, revela:

L'**índex de tendència** és un indicador de la dinàmica demogràfica, és a dir, de l'evolució de la població a mitjà i llarg termini. A mesura que l'índex presenta valors per davall de 100 indica un descens de la natalitat i, per tant, menor creixement demogràfic i augment de l'envelliment en generacions futures. El fenomen contrari vindrà representat per valors de l'índex més grans que 100. A Borriana podem preveure un envelliment més elevat que la mitjana de la Comunitat Valenciana.

L'**índex de maternitat** pot considerar-se una aproximació a la taxa global de fecunditat. S'expressa com la relació entre els xiquets de menys de 5 anys i les dones en edat de tindre fills. És a dir, un valor de l'índex de 20 indica que hi ha 20 xiquets menors de 5 anys per cada 100 dones en edat de tindre fills. A Borriana aquest índex representa valors similars a la mitjana.

L'**índex de dependència** és un indicador amb, potser, un major significat econòmic que demogràfic. Estableix la relació entre aquella població que per motius demogràfics, és a dir, l'edat, és dependent (els joves i els vells) i aquella població potencialment activa que els ha de sustentar. Valors de l'índex per damunt de 50 indiquen que 10 potencials treballadors han de sustentar 5 persones majors i xiquets. Valors per damunt de 100 indiquen els casos extrems en els quals hi ha més població dependent que en edat de treballar. Aquest valor representa a Borriana, uns resultats normals respecte de la seua estructura de població

L'**índex de dependència juvenil** és un indicador amb, potser, un major significat econòmic que demogràfic. Estableix la relació entre la població jove (menor de 15 anys), i per tant, dependent i aquella població potencialment activa que l'ha de sustentar. Aquesta dada resulta Borriana similar a la mitjana de la Comunitat Valenciana, corregint índex més negatius de fa 5 anys.

Taula 1.6. Comparativa de principals índexs.

Principals Indicadors demogràfics en Borriana (2020)				
Índex		Borriana	Província de Castelló	Comunitat Valenciana
Dependència	$\text{Pob. } <16 + \text{Pob. } >64 / (\text{Pob. de } 16 \text{ a } 64) \times 100$	52,50%	54,20%	53,80%
Dependència població <16 anys	$(\text{Pob. } <16) / (\text{Pob. de } 16 \text{ a } 64) \times 100$	25,90%	24,40%	24,00%
Dependència població >64 anys	$(\text{Pob. } >64) / (\text{Pob. de } 16 \text{ a } 64) \times 100$	26,60%	29,80%	29,90%
Envelliment	$(\text{Pob. } >64) / (\text{Pob. } <16) \times 100$	103,00%	122,50%	124,60%
Longevitat	$(\text{Pob. } >74) / (\text{Pob. } >64) \times 100$	51,40%	49,20%	48,00%
Maternitat	$(\text{Pob. de } 0 \text{ a } 4) / (\text{Dones de } 15 \text{ a } 49) \times 100$	18,40%	19,30%	18,60%
Tendència	$(\text{Pob. de } 0 \text{ a } 4) / (\text{Pob. de } 5 \text{ a } 9) \times 100$	77,80%	84,50%	83,30%
Renovació de la població activa	$(\text{Pob. de } 20 \text{ a } 29) / (\text{Pob. de } 55 \text{ a } 64) \times 100$	82,10%	75,90%	76,80%

Font: Atles Estadístic Institut Cartogràfic Valencià (IVC). 2022.

NATURALESIA DE LA POBLACIÓ

Hem considerat important tindre en compte el fenomen migratori per analitzar correctament la realitat de Borriana, sense aquest factor no es pot fer una correcta diagnosi. Les persones nascudes a l'estranger poden tindre un bagatge cultural, sistema de valors i experiències personals diferents de la població nascuda a la Comunitat Valenciana. El 16,51% de la població total de Borriana ha nascut a l'estranger, una proporció més elevada al seu entorn.

Taula 1.7. Població estrangera per origen (principals nacionalitats).

Població Total de Borriana	34.903
Naixement a Espanya	29.139
Naixement a l'Estranger	5.764

Europa	3.124
Alemanya	20
Bulgària	166
França	94
Itàlia	82
Polònia	63
Portugal	32
Romania	2.492
Altres Europa	126
Rússia	21
Regne Unit	32

Àfrica	1.714
Algèria	184
Marroc	1.429
Nigèria	33
Senegal	47

Amèrica	546
Argentina	23
Brasil	80
Bolívia	6
Colòmbia	198
Cuba	24
Xile	4
Equador	9
Paraguai	3
Perú	16
República Dominicana	15
Uruguai	14
Veneçuela	93

Oceania	1
----------------	----------

Àsia	379
Xina	71
Pakistan	242

Font: INE 2022.

Taula 1.8. Migracions internes dels joves de 15 a 29 anys i del conjunt de la població.

	MUNICIPI	COMARCA	PROVÍNCIA	COMUNITAT
Nascuts en la CV (%)	69,62	73,56	67,79	67,62
Estrangers (%)	15,29	10,67	13,84	13
Nascuts en la CV (persones)	23.995	139.889	390.096	3.341.585
Estrangers (persones)	5.268	20.294	79.636	642.380

Font: ARGOS. 2017.

També s'observa que després d'uns anys amb un saldo migratori molt negatiu, amb un decreixement de població de 871 persones l'any 2012, actualment aquest saldo sembla haver-se estancat. Tot i això s'observa que continua havent un moviment migracional considerable de persones nascudes a l'estranger.

La manca de dades sobre els moviments migracionals de la població jove, provoca una mirada esbiaixada de la realitat i no permet analitzar correctament les possibles afectacions a futur.

Taula 1.9. Saldo migratori total del conjunt de la població de Borriana.

	ANY 2012			ANY 2017		
	ARRIBEN	MARXEN	SALDO	ARRIBEN	MARXEN	SALDO
Total població	1.158	2.029	-871	1.454	1.470	-16

Font: Institut Nacional d'Estadística (INE). 2017.

Taula 1.10. Saldo migratori per àmbit geogràfic del conjunt de la població de Borriana.

SALDOS MIGRATORIS SEGONS ÀMBIT GEOGRÀFIC			
Borriana	2006	2012	2017
Total	1.282	-871	-16
Comunitat Valenciana	178	-25	2
Altres CCAA	164	-15	-5
Estranger	940	-831	-13

Font: Institut Nacional d'Estadística (INE). 2017.

Taula 1.11. Immigracions per àmbit geogràfic del conjunt de la població nascuda a l'estranger, comparativa.

IMMIGRACIONS D'ESTRANGERS			
	2006	2012	2017
Municipi	1.633	549	820
Comarca	7.120	2.638	2.910
Província	25.977	9.566	11.016

Font: Institut Nacional d'Estadística (INE). 2017.

Taula 1.12. Emigracions per àmbit geogràfic del conjunt de la població nascuda a l'estranger, comparativa.

EMIGRACIONS D'ESTRANGERS			
	2006	2012	2017
Municipi	417	1.382	817
Comarca	1.911	3.876	2.621
Província	9.747	12.433	8.906

Font: Institut Nacional d'Estadística (INE). 2017.

NIVELL D'INSTRUCCIÓ DE LA POBLACIÓ

A Borriana hi ha dos instituts d'educació secundària públics, i altres quatre concertats on hi ha escolaritzats un total de 1.585 alumnes/as. No existeix cap centre d'estudis superiors.

Com es pot observar les dades generals sobre nivells d'instrucció de la població són de l'any 2011, i no existeixen fonts de dades més actualitzades al respecte. En general hi ha dificultats per l'anàlisi en aquesta àrea, ja que no es disposa de determinades dades municipals ni comarcals com: alumnat matriculat a

ensenyaments universitaris i no universitaris, dades desagregades per sexe, desplaçaments del municipi per motius educatius, joves segons nivell d'instrucció i desagregada per grups d'edats i gènere i comparativa, o avaluació de l'alumnat de secundària i percentatge de graduació.

Es pot comprovar que el 8,42% de la població de Borriana no disposa de cap titulació acadèmica, aquesta xifra es troba dos punts per sota del conjunt de la província i la comunitat. D'altra banda el percentatge de qui disposa d'estudis primaris i mitjans és superior al seu entorn, però no de la població que compta amb estudis superiors que està dos punts per davall de la comarca i província i 4 per davall de la comunitat.

Taula 1.13. Dades generals sobre nivell d'instrucció de la població.

POBLACIÓ GENERAL (%)	MUNICIPI	COMARCA	PROVÍNCIA	COMUNITAT
Analfabets i sense estudis	8,42	10,07	10,08	10,46
Estudis primaris (Grau 1)	19,2	15,49	15,49	15,05
Estudis mitjans (Grau 2)	59,21	58,91	58,91	56,68
Estudis superiors (Grau 3)	13,17	15,53	15,53	17,8

Font: Argos. 2011.

Respecte gèneres, es pot comprovar com les dones són el grup de població que té un percentatge de població més elevat que no compta amb cap estudis, 25.76% contra el 5,71% dels homes. Així mateix sols el 16,26% de les dones compten amb estudis mitjans o superiors, vers el 72,69% dels homes. En aquestes dades es comprova a més que es tracta de població espanyola, i no necessàriament de població estrangera.

Taula 1.14. Llista de centres educatius.

Codi	Centre	Règ.	Direcció	Localitat	Telèfon
12004734	CEE PÚBL. PLA HORTOLANS	PUB.	C. MANUEL CUBEDO, S/N	12530 - BORRIANA	964738795
12007139	CEIP CARDENAL TARANCÓN	PUB.	C. LA HAIA, 11	12530 - BORRIANA	964738875
12000625	CEIP FRANCESC ROCA I ALCAIDE	PUB.	C. THOMAS ALVA EDISON, 1	12530 - BORRIANA	964738360
12000650	CEIP JOSEP ITURBI	PUB.	Avda. JAUME I, S/N	12530 - BORRIANA	964738365
12006998	CEIP NOVENES DE CALATRAVA	PUB.	C. DUBLÍN, 4	12530 - BORRIANA	964738870
12000649	CEIP PARE VILALLONGA	PUB.	C. ABEL MUS, 4	12530 - BORRIANA	964558490
12000613	CEIP PENYAGOLOSA	PUB.	Po. SAN JUAN BOSCO, 13	12530 - BORRIANA	964738355
12006433	CENTRE PRIV. ED. INF. 1er CICLE EL BORREGUET	PRIV.	C. JOAN MIRÓ, 16	12530 - BORRIANA	964585962
12008004	CENTRE PRIV. ED. INF. 1er CICLE EL NUVOLET BLAU	PRIV.	Avda. DE NULES, 41	12530 - BORRIANA	695584570
12007954	CENTRE PRIV. ED. INF. 1er CICLE EL TRENET	PRIV.	Avda. JAUME I, 9	12530 - BORRIANA	964512956
12007978	CENTRE PRIV. ED. INF. 1er CICLE LA BALENA	PRIV.	Avda. CAMÍ D'ONDA, 67	12530 - BORRIANA	964517766
12007814	CENTRE PRIV. ED. INF. 1er CICLE LOS ÀNGELES	PRIV.	Avda. CAMÍ D'ONDA, 92	12530 - BORRIANA	964510348
12000716	CENTRE PRIVAT ILLES COLUMBRETES	PRIV.	C. DELS FRARES, 1	12530 - BORRIANA	964516362
12000662	CENTRE PRIVAT NUESTRA SEÑORA DE LA CONSOLACIÓN	PRIV.	C. SANTA MARÍA ROSA MOLAS, 28	12530 - BORRIANA	964510293
12000698	CENTRE PRIVAT SALESIANOS SAN JUAN BAUTISTA	PRIV.	Po. SAN JUAN BOSCO, 5	12530 - BORRIANA	964510250

12000686	CENTRE PRIVAT VILLA FÁTIMA	PRIV.	Po. SAN JUAN BOSCO, 21	12530 - BORRIANA	964512518
12004850	CENTRE PÚBLIC FPA HISTORIADOR VICIANA	PUB.	C. ALBERT EINSTEIN, S/N	12530 - BORRIANA	964738920
12007371	CONSERVATORI ELEMENTAL DE MÚSICA ABEL MUS	PUB.	C. SANT PERE PASQUAL, S/N	12530 - BORRIANA	964033230
12007899	E. DE DANSA MUNICIPAL DE BORRIANA	PUB.	C. SANT PERE PASQUAL, S/N	12530 - BORRIANA	964033230
12004813	E. DE MÚSICA MUNICIPAL PASCUAL RUBERT	PUB.	Pza. LA MERCÉ, 1	12530 - BORRIANA	964033230
12007267	EI 1r CICLE MUNICIPAL PRÍNCIPE FELIPE	PUB.	Avda. CORTS VALENCIANES, 7	12530 - BORRIANA	964510241
12000704	IES JAUME I	PUB.	Cm. LLOMBAI, 21	12530 - BORRIANA	964738935
12003328	IES LLOMBAI	PUB.	Avda. CARDENAL VICENTE ENRIQUE TARANCÓN, 7	12530 - BORRIANA	964739265

Font: ceice.gva.es.2021

Taula 1.15. Població de 16 o més anys en vivendes familiars segons el grau de nivell d'estudis, la nacionalitat i el sexe.

POBLACIÓ DE 16 O MÉS ANYS EN VIVENDES FAMILIARS SEGONS EL GRAU DE NIVELL D'ESTUDIS, LA NACIONALITAT I EL SEXE

BORRIANA	2011									
	TOTAL	%	HOME	%	DONES	%	ESPANYOL	%	ESTRANGER	%
Total	28.416	100	14.244	100	14.172	100	23.235	100	5.182	100
Analfabets	424	1,49	0	0	308	8,16	353	1,52	0	0
Sense estudis	1.969	6,93	813	5,71	1.156	17,60	1.733	7,46	0	0
Primer grau	5.457	19,20	2.962	20,79	2.494	57,97	3.880	16,70	1.577	30,43
Segon grau	16.824	59,21	8.608	60,43	8.216	14,09	13.870	59,69	2.954	57,01
Tercer grau	3.743	13,17	1.746	12,26	1.997	2,17	3.399	14,63	344	6,64

Font: Institut Nacional d'Estadística (INE). 2011

La manca de dades municipals sobre la població estudiant, no deixa analitzar les possibles derivacions.

Taula 1.16. Població estudiant segons titularitat de centre.

	ESO	BATX.	BATX. A DISTÀNCIA	CICLES FP BÀSICA	CICLES FP GRAU MITJÀ	CICLES FP GRAU SUP.	CICLES FP GRAU MITJÀ A DISTÀNCIA	CICLES FP GRAU SUP.A DISTÀNCIA
TOTS ELS CENTRES								
COMUNITAT VALENCIANA	205.266	62.640	739	11.108	41.080	42.552	0	716
Prov. Castelló	23.952	6.907	0	1.395	4.899	4.418	0	0
Borriana	1820	490	S/D	S/D	S/D	S/D	0	0

CENTRES PÚBLICS								
COMUNITAT VALENCIANA	132.708	44.873	739	9.780	29.707	33.494	0	716
Prov. Castelló	17.813	5.758	0	1.310	3.685	3.629	0	0
Borriana	1110	350	S/D	S/D	S/D	S/D	0	0
CENTRES PRIVATS								
COMUNITAT VALENCIANA	72.558	17.767	0	1.328	11.373	9.058	0	0
Prov. Castelló	6.139	1.149	0	85	1.214	789	0	0
Borriana	710	140	0	0	0	0	0	0

Font: Ministeri d'Educació i Formació Professional (EDUCABASE). 2017/2018.

Taula 1.17. Població estudiant segons titularitat de centre.

ESTUDIS QUE OFEREIXEN	ESO	BATX.	BATX. A DISTÀNCIA	CICLES FP BÀSICA	CICLES FP GRAU MITJÀ	CICLES FP GRAU SUP.
CENTRE PRIVAT NUESTRA ILLES COLUMBRETES	X					
CENTRE PRIVAT NUESTRA SEÑORA CONSOLACIÓN	X					
CENTRE PRIVAT NUESTRA SALESIANOS	X	X				
CENTRE PRIVAT NUESTRA VILLA FÀTIMA	X					
IES JAUME I	X	X		X	X	X
IES LLOMBAI	X	X		X	X	X

Font: Ministeri d'Educació i Formació Professional (EDUCABASE). 2017/2018.

OCUPACIÓ

L'accés al mercat laboral i amb ell la capacitat d'emancipació de la llar familiar, és un element fonamental de la vida de les persones joves.

Podem observar que la taxa d'atur a 31/05/2022 se situa en valors de 10,12%, valor lleugerament superior al seu entorn i inferior al de la Comunitat Valenciana. Per contra, la desocupació entre les persones joves de menys de 25 anys afecta el 7,11% d'aquest col·lectiu, una dada un punt inferior a la comarca i província. En conjunt dades més favorables que abans del 2020.

Taula 1.18. Taxa d'atur juvenil i comparativa.

ATUR REGISTRAT				
Població general	Municipi	Comarca	Província	Comunitat
Atur registrat - (persones)	2.321	11.342	36.928	352.711

Atur registrat en menors de 25 anys - (%)	7,11	8,1	7,72	6,94
Atur registrat en Dones - (%)	64,58	64,62	62,39	61,02
Taxa - (%)	10,12	9,01	9,70	10,72
Contractació registrada - (Contractes)	737	4.802	17.447	164.227
Índex de rotació contractual - (contractes/persones)	0,32	0,42	0,47	0,47

Font: Argos, 31/05/2022

Pel que fa a l'activitat econòmica gira entorn del sector serveis, sent aquest el 69,50% del total sent un valor similar a la comarca i la província, ocupant la indústria el segon valor en importància amb un 17,37%, inferior a tota la resta de territoris de referència com també passa amb la construcció amb un 3,39%, i manifestant valors lleugerament superiors a la comarca i província els sectors de l'agricultura amb un 27%.

Taula 1.19. Taxa d'atur i contractacions segons activitat econòmica i comparativa.

ATUR I CONTRACTACIÓ REGISTRAT PER SECTORS D'ACTIVITAT				
	Municipi	Comarca	Província	Comunitat
Atur registrat en Agricultura - (%)	3,88	3,76	4,31	3,52
Atur registrat en Indústria - (%)	9,61	12,66	11,27	12,37
Atur registrat en Construcció - (%)	7,32	6,25	7,05	7,50
Atur registrat en Serveis - (%)	69,50	69,43	69,29	69,98
Contractació registrada en Agricultura - (%)	27	12,49	6,02	8,34
Contractació registrada en Indústria - (%)	17,37	23,39	15,03	13,68
Contractació registrada en Construcció - (%)	3,39	5,41	6,21	5,76
Contractació registrada en Serveis - (%)	52,24	58,70	72,74	72,21

Font: Argos, 31/05/2022

Taula 1.20. Taxa d'afiliació segons règim i comparativa.

AFILIATS A LA SEGURETAT SOCIAL				
	Municipi	Comarca	Província	Comunitat
Total d'afiliats - (persones)	8.690	66.272	246.317	2.004.724
Taxa d'afiliació - (%)	37,88	52,65	64,69	60,95
Règim General - (%)	66,89	77,88	78,33	77,78
Règim General. Sistema Especial Llar - (%)	1,98	1,15	1,43	1,50
Règim General. Sistema Especial Agrari - (%)	4,86	3,52	3,16	2,45
Règim Especial. Treballadors Autònoms - (%)	25,24	17,32	16,78	17,95
Règim Especial. Mar - (%)	1,04	0,14	0,31	0,33

Font: Argos, 31/05/2022

Taula 1.21. Taxa d'afiliació segons gènere i comparativa.

AFILIATS A LA SEGURETAT SOCIAL RESIDENTS EN EL MUNICIPI				
	Municipi	Comarca	Província	Comunitat
Total d'afiliats - (persones)	13.312	77.660	227.093	1.868.579
Dones afiliades - (%)	44,36	44,16	45,29	46,29
Taxa d'afiliació - (%)	58,03	61,69	59,64	56,81

Font: Argos, 31/05/2022

Taula 1.21. Remuneracions anuals segons edats i gènere.

Guany mitjà anual per treballador segons edat			
2019	Diferència (%)	Dones	Homes
Totes les edats	-21,2	19.314,60	24.499,50
Menys de 25 anys(*)	-19,7	9.939,90	12.375,20
De 25 a 34 anys	-15,3	16.184,90	19.114,50
De 35 a 44 anys	-21,6	19.321,10	24.632,00
De 45 a 54 anys	-25,4	20.319,40	27.234,40
55 i més anys	-20,2	22.801,10	28.563,20

Font: Pegv. 2021

ACCÉS A LA VIVENDA

Taula 1.22. Nombre de llars.

Total de llars com habitatges principals			
Comunitat Valenciana	Província de Castelló	La Plana Baixa	Borriana
1.986.896	233.871	74.381	13.080

Font: Pegv. 2011

Taula 1.23. Nombre de llars segons tipus i preus.

Transaccions immobiliàries			
	Municipi	Comarca	Província
Total Habitatges - 2017 (núm.)	453	2.242	8.196
Habitatge nou - 2017 (núm.)	27	241	741
Habitatge de segona mà - 2017 (núm.)	426	2.001	7.455
Preu Bàsic Nacional - 2009/2012 (euros/m2)	758	758	758
Preu màxim VP Règim General - 2009/2012 (euros/m2)	1.576,64	1.576,64	1.697,92
Preu màxim VP Règim Concertat - 2009/2012 (euros/m2)	1.910,16	1.910,16	2.183,04
Preu màxim VP Règim Especial - 2009/2012 (euros/m2)	1478,1	1.478,10	1.591,80
Preu màxim Habitatges Usats - 2009/2012 (euros/m2)	1.910,16	1.910,16	2.183,04
Edificació de nova planta			
	Municipi	Comarca	Província
Habitatges - 2018 (núm.)	27	107	810
Cens d'Habitatges			
	Municipi	Comarca	Província

Total d'habitatges familiars - 2011 (núm.)	19.799	117.481	420.421
Habitatges principals - 2011 (núm.)	13.080	74.383	233.871
Habitatges secundaris - 2001 (núm.)	3.075	18.209	104.547
Habitatges buits - 2001 (núm.)	3.642	22.078	82.003
Total habitatges col·lectius - 2001 (núm.)	4	20	94

Font: Argos.2021.

Taula 1.24. Valor taxat mitjà d'habitatge lliure dels municipis més grans de 25.000 habitants

Valor taxat mitjà d'habitatge lliure dels municipis més grans de 25.000 habitants						
3T 2021	Valor taxat mitjà d'habitatge lliure dels municipis més grans de 25.000 habitant			Nombre de taxacions		
	Fins a cinc anys	Amb més de cinc anys	Total	Fins a cinc anys	Amb més de cinc anys	Total
Municipi	d'antiguitat	d'antiguitat		d'antiguitat	d'antiguitat	
Almassora	n.r	817,6	818,1	0	86	86
Benicarló	n.r	920,3	920,9	3	59	62
Borriana	n.r	767,6	768,7	10	86	96
Castelló	n.r	1.004,3	1.004,8	15	381	396
Onda	n.r	722,3	731,3	0	62	62
Vall d'Uixó (la)	n.r	727,1	727,5	3	74	77
Vila-real	n.r	809,3	810,7	11	108	119
Vinaròs	n.r	1.037,1	1.038,2	1	84	85

Font: Ministerio de transporte, movilidad y agenda urbana. 2021.

Taula 1.25. Preu mitjà dels immobles residencials

Lloguer	5,79 €/m ²
Compra	791 €/m ²

Font: Indomio 2022

El preu de l'habitatge a Borriana durant el 2n trimestre del 2021 va ser de 761 €/m², un 7,0% més que el trimestre anterior, i un 54,3% menys des del màxim assolit el 4t trimestre de 2007 (1.664 €/m²).

Font: Ministerio de Fomento.2021

OCI – CULTURA

Taula 1.25. Recursos culturals municipals

Recursos	
Centre Municipal de Cultura La Mercé	1
Centre Municipal ARTS RMV	1
Biblioteca Pública Municipal Casa de La Cultura Borriana	1
Teatre Payà	1
Museu Arqueològic Comarcal de la Plana Baixa	1
Museu faller	1
Museu de la Taronja (temporalment tancat)	1

Font: Pegv.2021.

Taula 1.26. Recursos patrimoni cultural municipal

Patrimoni cultural - Any 2022	
Béns d'Interés Cultural - Monuments	4
Béns d'Interés Cultural - Conjunts Històrics	1
Béns d'Interés Cultural - Immaterials	1
Béns d'Interés Cultural - Zones Arqueològiques	1
Total	7

Font: Pegv.2021.

Taula 1.27. Recursos bens culturals municipals

Bens culturals
Exconvento de la Merced /Centro Cultural La Mercé
Iglesia Parroquial de El Salvador
Torre de Carabona /Alquería de Carabona
Torre Vigía /Torre Carabona o Torre Clot
Conjunt Històric de Borriana
Agrupació Filharmònica Borrianenca
Jaciment fenici de Vinarragell /Yacimiento fenicio de Vinarragell

Font: Subdirecció General de Patrimoni Cultural i Museus de la Conselleria d'Educació, Cultura i Esport.
Pegv.2021

6. REVISIÓ DE LES POLÍTIQUES INTEGRALS DE JOVENTUT

Per a la identificació i diagnòstic de les polítiques municipals de joventut a Borriana s'han recopilat unes fitxes d'informació, recollides a partir d'entrevistes entre les diferents regidories i àrees tècniques de l'Ajuntament. En aquestes entrevistes se sol·licitava informació sobre els programes, accions i recursos destinats a la població jove del municipi durant els anys 2019 i 2022, i sobre les possibilitats de participació de la població juvenil en les preses de decisions de cada àrea. Així mateix, se sol·licitava informació sobre les iniciatives o recursos cogestionats amb altres administracions públiques, entitats socials i entitats privades. Per a valorar la informació obtinguda amb aquestes fitxes s'ha revisat la documentació que conforma el marc normatiu autonòmic, compost per la Llei 15/2017 de 10 de novembre de la Generalitat, de Polítiques Integrals de Joventut i l'Estratègia Valenciana de Joventut 2019- 2023.

ÀREA DE JOVENTUT

L'Àrea de Joventut depèn de la Regidoria de Joventut. Compta a un equip tècnic d'1 persona amb funcions de Tècnic de Joventut. Les principals actuacions del servei són:

Serveis de: Centre d'Informació Juvenil amb una mitjana de 1000 consultes anuals, emissions de carnet jove, carnet alberguista i Internacional, carnet de bus, acompanyament en inscripció de Garantia Juvenil, cens d'artistes i grup musicals, gestió de Sala d'assaig i Hotel d'associacions, d'intermediació hipotecaria i antidesnonaments, empenedoria i transmissió d'empreses, Afdem Salut Mental, aula d'estudi (espai cedit eventualment), punts d'accés a internet, coordinació amb Protecció Civil i col·laboració en Xarxa Jove de l'IVAJ.

Comunicació i canals de Divulgació: Modificació i actualització de la web, difusió en xarxes socials, distribució de cartelleria i elaboració de notes de premsa

Activitats com: Formació per a educadors/es de temps lliure, Tallers de cuina, de videojocs, d'escacs, de Còmic-Manga, familiars "Despagant junts" programa d'oci i entreteniment infantil Burisplay, Escola Nadal i de Pasqua, Campus d'Estiu, programació variada d'espectacles de màgia, de teatre, d'animació de places públiques amb jocs, conta contes, teatre en el Grau i jornades de: Last Day Zombie, Go Talent i Autobus Japan Weekend en són alguns exemples

Programes: Redacció d'informes, coordinació del Pla Local de Joventut, preparatius Jornada Contra la Violència de Gènere, coordinació de Campanyes de Prevenció de Conductes Addictives i coordinació de programa d'acompanyament juvenil JOOP.

Subvencions joventut: gestió de subvencions per a entitats juvenils en procediment de Concurrencia Competitiva

Pressupost de l'àrea

ANY 2022	TOTALS
DESPESES DIVERSES ACTIVITATS JOVENTUT	20.000€
DESPESES DIVERSES CASAL JOVE	15.000€
SUBVENCIONS ACTIVITATS JUVENILS	10.000€
CONSELL DE JOVENTUT	2.500€
SUBTOTAL*	47.500€
PRESSUPOST MUNICIPAL ANUAL	36.827.125,85€
PERCENTATGE TOTAL DEL PRESSUPOST DE L'ÀREA DE JOVENTUT SOBRE EL TOTAL MUNICIPAL	0.128 %
RATIO €/JOVE DE 15 A 29 ANYS	8,34€
<i>*Aquestes dades no contenen: salaris, complements i seguretat social del personal laboral, manteniment d'edificis, material d'oficina i aquells no específics d'accions no considerables com polítiques de joventut.</i>	

ÀMBIT INFRAESTRUCTURES PER A LA JOVENTUT

Entenem per Infraestructura juvenil, les edificacions dissenyades per a qualsevol objectiu dirigides especialment a joves. En aquest sentit, no es disposa d'un directori municipal de recursos d'infraestructures general a disposició de la població usuària, només hi ha registres individuals i generals.

Però es disposa d'informació detallada de les instal·lacions juvenils oferides des de l'àrea de Joventut. En particular, es disposa del local del Casal Jove, situat al C. Albert Einstein, s/n, presta servei des de l'1 d'octubre de 2003, i ofereix atenció per a les persones joves des dels 12 fins als 30 anys. Està dotat d'accessibilitat per a persones amb minusvalideses i mesures de protecció antiincendis. Aquest compta amb la següent distribució: a la planta inferior hi ha dos despatxos i una recepció, així com un magatzem menut per a material d'oficina, a la planta superior amb accés per ascensor i escala, tres aules de 50, 30 i 15 persones amb mobiliari i la més gran disposa de projector. En l'any 2006 es va habilitar un lloc d'assaig per a grups de música i un local més gran per a les Associacions Juvenils. A 2012, després d'una reforma es redissenya per a set sales d'assaig i 3 espais diferenciats d'associacions.

UN PLA JOVE INTEGRAT EN L'ESTRATÈGIA AGENDA BORRIANA_2030 I EN L'ESTRATÈGIA VALENCIANA DE JOVENTUT

El Pla Jove s'inspira en AGENDA BORRIANA_2030, que és una estratègia d'actuació de l'Ajuntament de Borriana centrada en la satisfacció de les necessitats i drets de les persones i orientada a l'assoliment dels Objectius de Desenvolupament Sostenible i que persegueix transformar l'actual model territorial, mediambiental, econòmic i social del municipi borrianenc en un altre més sostenible, eco innovador, creatiu i digital.

Per part seua, l'Estratègia Valenciana de Joventut (EVJ) aporta específicament el marc general de planificació de les polítiques a desenvolupar en matèria de joventut, precisant el model d'intervenció i les línies estratègiques en les quals se sustenta aquesta, així com les mesures i temporalització que executarà la Generalitat durant els pròxims 4 anys, per a fer-les efectives en tot el territori. L'EVJ està dissenyada sota el marc del Pla Valencià d'Inclusió i Cohesió Social 2017- 2022 que defineix 3 eixos estratègics:

- Promoció de l'autonomia personal i inclusió social.
- Cohesió social.
- Equitat territorial i espai públic.

Tant la Llei 15/2017 com l'EVJ incideixen en tres aspectes que es considera necessari emfatitzar per a garantir l'efectivitat de les polítiques que es proposen i el seu impacte:

- El paper dels governs locals en el disseny, planificació, execució i avaluació de les polítiques integrals de joventut.
- La incorporació de la participació de la joventut en el disseny, planificació, gestió i avaluació del conjunt de polítiques que l'afecta.
- La coordinació interinstitucional i corresponsabilitat a fer efectius els drets de la joventut i l'accés als serveis públics que els garanteixen.

Per a construir els criteris d'anàlisi de les polítiques municipals de Borriana s'han considerat els principis recollits en la Llei 15/ 2017, així com la síntesi plasmada en 5 grans directrius en l'EVJ. A més, s'han considerat les línies d'intervenció de l'EVJ i la seua concreció en 4 eixos d'actuació. Entenent que el futur Pla Jove haurà de ser coherent amb aquest plantejament estratègic, és necessari revisar, encara que siga succintament, en quina mesura les actuacions implementades fins al moment s'aproximen als objectius d'aquesta estratègia autonòmica.

La Llei 15/2017 recull 8 principis rectors i directrius que l'EVJ sintetitza en els següents:

- Integralitat, transversalitat i proximitat.
- Perspectiva de gènere i feminismes.

- Participació, cooperació i codecisió.
- Igualtat en la diversitat i en la solidaritat generacional.
- Inclusió activa i igualtat de drets.

En el seu article 5, la Llei 15/2017 estableix l'obligació de corresponsabilitat entre les diferents administracions com un dels eixos prioritaris que ha d'orientar la gestió de les polítiques de joventut. Estableix 20 compromisos que adquireixen les administracions públiques per a garantir els drets de la joventut. Aquests compromisos estan dirigits a establir els eixos estratègics prioritaris que han d'orientar les polítiques de joventut: accés als serveis públics (sanitat, educació, cultura, etc.), promoció de polítiques dirigides a facilitar la transició, l'emancipació i l'autonomia personal, inclusió transversal de polítiques que atenguen els col·lectius socials en risc d'exclusió, vulnerables o amb diversitat funcional, atenció a la diversitat, promoció de la participació, el voluntariat i la mobilitat, promoció dels drets de la joventut en el marc de l'Agenda 2030, etc.

L'EVJ defineix les següents línies d'intervenció:

- Polítiques de transició i emancipació.
- Condició juvenil i polítiques afirmatives.
- Unitat tècnica forta i transversalitat.
- Aposta local.
- Xarxes territorials.

A més de les línies d'intervenció inclou una sèrie d'idees força que singularitzen l'EVJ i que són les següents:

- Interlocució i vincle, entesos com un enfocament que posiciona a l'administració en una actitud de diàleg i interlocució permanent amb la realitat juvenil.
- Experimentació i aprenentatge, posant en el centre el protagonisme de la població jove en els processos d'adquisició de nous coneixements i habilitats
- Apoderament, concebut com el procés d'adquisició d'aptituds, habilitats i coneixements que permeten afrontar reptes, prendre part i prendre decisions.
- Transformació digital, considerant que la tecnologia ha de ser inserida com a eina facilitadora dels processos participatius i comunitaris

Finalment, l'EVJ proposa 4 eixos d'actuació que orienten l'estratègia de les mesures prioritàries en matèria de joventut en la comunitat autònoma de 2019 a 2023. Aquests eixos d'actuació inclouen al seu torn objectius, mesures i un calendari d'execució, conformant el pla de treball autonòmic.

Aquests 4 eixos d'actuació són els següents:

- Foment de l'autonomia jove: igualtat d'oportunitats i equitat.
- Cohesió, socialització i àmbit relacional.
- Equitat territorial.
- Garanties d'eficàcia de l'EVJ.

De l'anàlisi dels diferents blocs introduïts, hem sintetitzat els següents criteris de valoració de les polítiques municipals de l'Ajuntament de Borriana:

1. Integralitat i transversalitat.
2. Unitat tècnica forta, coordinació amb altres administracions i amb la societat civil.
3. Perspectiva de gènere.

4. Transparència, democratització de la informació i avaluació.
5. Participació de la joventut.
6. Polítiques de transició i emancipació: foment de l'autonomia jove, la igualtat i l'equitat.
7. Polítiques afirmatives que enfortisquen la identitat juvenil: cohesió, socialització i àmbit relacional.
8. Equitat territorial i proximitat.

INTEGRALITAT I TRANSVERSALITAT

L'EJV és concebuda des d'una mirada integral, que posa a la persona jove en el centre, amb una atenció individualitzada on és l'Administració qui s'adapta. Una perspectiva transversal, tant interdepartamental com interinstitucional i col·lectiva, que coordina totes les polítiques públiques. I una vocació de proximitat i municipalitat que garanteix l'equitat territorial, l'autonomia personal i la vinculació personal al territori, generant sentiment de pertinença i comunitat.

A fi d'aprofundir en aquest enfocament i garantir la integralitat i transversalitat s'emmarca la posada en marxa del procés d'elaboració participada del Pla Jove, a través del qual es pretenen incorporar mesures que afecten les diferents àrees de govern.

Els esforços per incorporar una perspectiva transversal en el si de l'Ajuntament són notoris a la llum de la informació facilitada, en la mesura que diferents regidories i serveis desenvolupen programes i activitats dirigides a la població jove del municipi de manera específica.

L'Ajuntament compta amb una unitat tècnica específica, vinculada a la regidoria de Joventut, que impulsa i organitza diversos programes i activitats que afecten la gestió d'altres regidories i que posen de manifest la vocació de transversalitat de la política municipal de joventut. Els programes d'oci educatiu, de suport a joves artistes, de promoció de la salut i la qualitat de vida, de suport a l'associacionisme, de foment de la participació o d'inclusió social donen bon compte d'això. De la mateixa manera, les campanyes de sensibilització que són implementades per part de diferents regidories tenen com a públic objectiu en molts casos a la població jove entorn de diverses temàtiques: Voluntariat, primers auxilis, solidaritat intergeneracional, diversitat funcional, equitat de gènere, prevenció de conductes addictives, etc.

No obstant això, en el marc de l'elaboració del Pla Jove és necessari avançar a garantir una transversalitat plena, de manera que totes les àrees de govern, en tant afecten la vida de les persones joves, incorporen tant la seua visió i aportacions com a mesures i actuacions que vagen dirigides a elles. Abordar les polítiques de joventut des d'un enfocament transversal implica fer-lo en àrees de les decisions de les quals es deriven polítiques que afecten el model de desenvolupament local i per tant a les formes i expectatives de vida comunitària i individual de les persones joves. Per exemple, incorporar l'enfocament de drets de la joventut en les polítiques de medi ambient, urbanisme, promoció econòmica o en turisme pot resultar d'interés a fi de garantir la transversalitat, en la mesura en què són polítiques que condicionen el disseny i desenvolupament del model de ciutat en un sentit ampli i, per tant, incorporar tant l'anàlisi de com afecta això a la població jove, els impactes que pugui tindre en el desenvolupament de generacions futures i les seues propostes, adquireix centralitat.

Amb l'ànim de garantir la coherència de les polítiques i la seua efectivitat, haurà d'enfortir-se el dret d'incidència. Això és, la capacitat dels equips tècnics especialitzats en matèria de joventut d'interlocució i elevar propostes que siguin tingudes en compte per la resta de regidories. La creació d'algun instrument de coordinació tècnica i política en el qual participen totes les àrees municipals, podria facilitar l'exercici de la transversalitat i el dret d'incidència dels equips de l'àrea de joventut.

UNITAT TÈCNICA FORTA, COORDINACIÓ AMB ALTRES ADMINISTRACIONS I AMB LA SOCIETAT CIVIL

La corresponsabilitat de les diferents administracions i el paper central de la participació de la societat civil i de la joventut especialment, són aspectes en els quals incideix tant la Llei 15/2017 com l'EVJ com a eixos fonamentals per al disseny, la planificació i l'execució de les polítiques.

Per a un desenvolupament integral de les polítiques de joventut, és fonamental enfortir els mecanismes de coordinació no sols en el si de l'Ajuntament, sinó, particularment, entre les institucions competents i els serveis que presten, de manera que s'eviten les duplicitats i es garantisca la coherència i l'eficàcia. Així mateix, comptar amb una unitat tècnica de joventut forta, dotada de recursos humans i materials suficients, és un aspecte clau per a garantir la coordinació, l'harmonització i coherència de les polítiques i la transversalitat.

Respecte a la coordinació amb altres institucions cal destacar la gestió de diferents programes d'emancipació orientats al lloguer d'habitatges, el servei d'intermediació hipotecària per a desnonaments o la mobilitat per a estudiants universitaris joves que duu a terme la regidoria de Joventut. Igualment, aquesta regidoria coordina, promou i facilita a les persones joves l'accés a diferents recursos que ofereixen tant l'INJUVE (Sistema de Garantia Juvenil), com l'IVAJ (Carnet Jove, Xarxa Jove i JOOP), o l'EOI (Escola Oficial d'Idiomes).

Sobre la incorporació de la participació de la societat civil en la gestió de polítiques municipals de joventut, són ressenyables les nombroses activitats que, o bé des de la mateixa regidoria, o bé des dels espais de Joventut, es programen i desenvolupen en col·laboració amb entitats juvenils i associatives del municipi. Les campanyes d'inserció sociolaboral que es desenvolupen des del projecte Som Part Borriana de la Fundació FISAT, o la inclusió de les entitats socials en l'organització d'activitats en el Casal Jove com AEB (Agrupament Escorta Borriana), Creu Roja Borriana o DiCapacitat, són alguns exemples d'això. La societat civil organitzada té un paper actiu en l'organització d'alguns dels programes municipals.

A més, en la dinamització de la població jove exerceix un paper rellevant, quant a la interlocució i col·laboració amb el Consell de la Joventut de Borriana, així com amb la interacció d'altres associacions del municipi i joves tant a títol individual com col·lectiu.

El disseny del Pla Jove ha de ser un instrument decisiu en l'enfortiment de la unitat tècnica de Joventut, les eines de coordinació amb altres administracions i amb la mateixa societat civil. Aquest pla permetrà definir els eixos estratègics i les accions a partir del procés participatiu que s'ha desenvolupat, però també atés el marc autonòmic proposat en l'EVJ i a l'exercici de les competències municipals que recull la Llei 15/2017. A més, haurà de definir les seues propostes, metodologies i instruments tècnics i de coordinació ateses les recomanacions de l'EVJ. Això facilitarà la coherència, complementarietat i eficàcia del Pla Jove.

Participar de les xarxes territorials existents en matèria de joventut promogudes per l'Institut Valencià de la Joventut (IVAJ) o la Diputació de Castelló, tant en l'àmbit polític com tècnic i associatiu, enforteix la coordinació, l'intercanvi i aprenentatge d'altres experiències. A més, contribueix a l'enfortiment de les unitats tècniques i dels professionals de la joventut, facilitant l'accés a informació, recursos formatius, anàlisis i debats que resulten útils per a la gestió quotidiana i la presa de decisions entorn de les polítiques de joventut de Borriana.

PERSPECTIVA DE GÈNERE

Incorporar la perspectiva de gènere implica analitzar d'una banda quines polítiques específiques orientades a promoure la igualtat de gènere entre la població jove existeixen en el municipi i, d'altra banda, a través de quines mesures s'incorpora de manera transversal en el conjunt d'àrees de govern. Així, la Llei 15/2017 la recull com un dels seus principis de la següent manera: es fonamentaran en la igualtat real entre dones i homes, amb perspectiva de gènere, i en la promoció de la diversitat com un valor per si mateix.

Des de la regidoria d'Igualtat, Inclusió i Diversitat lidera els programes d'atenció i promoció de la Igualtat i Inclusió municipals. De manera específica compta amb els següents recursos:

Casa de la Dona 24H és l'espai que presta serveis d'atenció integral a les dones, informa sobre els recursos existents i orienta en la cerca d'alternatives en les situacions de violència. A més, és l'espai que connecta les activitats de la regidoria d'Igualtat i el teixit associatiu, disposant d'atenció social, psicològica i jurídica

i d'una àmplia programació d'activitats formatives, educatives i culturals de promoció de la igualtat de gènere en el municipi. Casa de la Dona desenvolupa diversos programes de formació i sensibilització amb la comunitat escolar entorn de la prevenció enfront de la violència de gènere i a la promoció de pràctiques coeducadores. Aquests programes contempnen activitats dirigides tant a escolars com a professionals de l'educació, formant part del PMIO.

A través de la Unitat d'Igualtat es programen diferents activitats culturals com les campanyes 8 de març, amb actuacions teatrals als IES, certàmens literaris, tallers educatius per a adolescents, campanyes de sensibilització entorn de temàtiques com l'esport o el joc o l'establiment de Punts Violetes en les festes locals, s'intenta aproximar la temàtica de la igualtat i la prevenció de la violència en les seues diferents expressions a la població jove des d'un enfocament de drets, lúdic, participatiu i educatiu. També es compta amb un programa de comunicació específic a través d'Instagram. Finalment, a banda de les actuacions que específicament van dirigides a la població jove, es programen unes altres amb un enfocament més generalista, però en les quals, en última instància, participen particularment les dones joves o col·lectius LGTBIQ+.

Finalment, la Unitat d'Igualtat ha promogut la **Xarxa municipal contra la violència de gènere**, de la que formen part a banda de la mateixa àrea, les de Serveis Socials, i Educació, com també la Unitat de menors EVIM, la Policia Local i la Guàrdia Civil.

També des de la regidoria de Joventut, en el marc dels programes de promoció de la salut i la qualitat de vida, s'inclouen accions dirigides a conciliar la vida familiar i laboral com les programacions d'accions per a la infància com són els campus de vacances escolars, les Escoles de Pasqua, Campus Tecnològic d'Estiu, i Parc de Nadal.

Per a una incorporació plena i efectiva de la perspectiva de gènere, atesa l'estratègia emanada de la Plataforma d'Acció de Pequín, és necessari abordar amb major profunditat en el Pla Jove la inclusió transversal de la perspectiva de gènere en el conjunt de les polítiques municipals de joventut. Analitzar si les polítiques implementades contenen algun biaix de gènere, valorar mitjançant indicadors d'avaluació l'impacte diferenciat entre dones i homes joves de les diferents mesures que s'adopten, revisar la inclusió d'un enfocament d'equitat que contribuïska a desmuntar estereotips de gènere i promoure relacions igualitàries en totes les activitats que s'organitzen destinades a la població jove, poden ser algunes de les mesures que contribuïsqen a enfortir la perspectiva de gènere en les polítiques municipals de joventut, amb un enfocament transversal.

Així mateix, enfortir el protagonisme i els mecanismes de participació de les dones joves en el disseny, planificació i execució de les polítiques de joventut, promocionant la seua participació, incorporant metodologies participatives inclusives que afavorisquen els lideratges femenins, la participació igualitària, les relacions cooperatives i que faciliten el seu apoderament i el reconeixement de la seua capacitat d'influència en l'entorn en el qual habiten, són alguns dels aspectes a millorar en el futur.

MILLORES I NECESSITATS PER PART DE L'EQUIP DE PROFESSIONALS D'IGUALTAT

Fomentar la participació juvenil perquè assumisquen un paper actiu en la lluita social per la igualtat i la prevenció de la violència de gènere.

TRANSPARÈNCIA, DEMOCRATITZACIÓ DE LA INFORMACIÓ I AVALUACIÓ

Garantir la transparència de la informació relativa als recursos, activitats i serveis que es dirigeixen a les persones joves és un aspecte clau per a garantir l'accessibilitat dels serveis i el gaudi dels drets que s'exerciten a través d'aquests. Així mateix, disposar de plans, sistemes i indicadors que permeten avaluar i fer partícips a les persones beneficiàries d'aquestes avaluacions, és una eina per a millorar el disseny i impacte de la política pública.

Amb l'objectiu de garantir la transparència i accessibilitat de la informació, l'Ajuntament de Borriana disposa de les següents eines:

- Centre d'Informació Juvenil, a través del qual es dona a conèixer a la població jove els serveis i recursos de què disposa la regidoria de Joventut.

- Campanyes de divulgació de la regidoria, a través de les que es donen a conèixer els seus serveis i activitats.
- Xarxes socials i web de la regidoria de Joventut, a través de les quals s'informa tant de les activitats pròpies i com de les d'altres institucions.

De la mateixa manera, la generació de diàlegs a través de les xarxes socials és un mecanisme potent, no sols per a mantindre informada a la població, sinó per a enfortir la interlocució i el vincle permanent entre la regidoria de Joventut i la població jove, en un entorn digital amb el qual aquesta es troba familiaritzada.

És necessari revisar de manera més detallada quatre aspectes de cara a atendre'ls amb major profunditat en la formulació del Pla Jove. El primer d'ells es refereix a **l'abast territorial i la descentralització del sistema d'informació**, tenint present la realitat de la ubicació física del Casal Jove Borriana. El segon fa referència a l'abast social i a la capacitat dels instruments d'informació d'arribar als **col·lectius socials més vulnerables o en risc d'exclusió**. El tercer, a l'abast de la relació amb els **col·lectius associatius juvenils i específicament al Consell de la Joventut**. I el quart fa referència a les **estratègies d'informació** que s'empren i a la seua adequació i inserció en els espais i formes de comunicació en què es relaciona la població jove implementant programes com el dels corresponsals juvenils, orientats a involucrar a la població jove (en aquest segon cas, alumnes i alumnes de centres d'ensenyament secundari) en la difusió de la informació entre els seus iguals.

Finalment, el Pla Jove haurà d'incorporar un sistema d'avaluació que permeta anar mesurant la progressió d'avanços de cadascuna de les mesures que el componen, així com l'impacte de cadascuna de les polítiques que es planifiquen. Aquest sistema haurà de dissenyar-se prenent com a referència les pautes que es faciliten des de l'EJV, entenent que utilitzar sistemes similars permetrà realitzar comparatives i, amb això, introduir millores d'acompliment i produir coneixement útil per a la política pública.

PARTICIPACIÓ DE LA JOVENTUT

La participació de les persones joves en el disseny, gestió i avaluació de les polítiques integrals de joventut adquireix una gran centralitat en la Llei 15/2017. La Llei dedica un títol complet a detallar objectius i instruments per a garantir la participació juvenil, definint-la d'aquesta manera:

1. La participació juvenil és el conjunt d'accions i de processos que generen, entre les persones joves, la capacitat per a incidir en el seu entorn, en les seues relacions i en el seu desenvolupament personal i col·lectiu, per a intervinde i transformar-los. Aquesta participació pot dur-se a terme tant individualment com col·lectivament, amb igualtat d'oportunitats, a través d'entitats juvenils, grups de joves o consells de joventut, i d'una manera horitzontal, lliure i democràtica.
2. Les administracions públiques, amb l'objectiu d'afavorir la cultura democràtica i ciutadana de la joventut, fomentaran els processos participatius com a eines per a la construcció de les polítiques públiques que afecten els i les joves com a ciutadans i ciutadanes.

L'EJV incorpora de manera transversal la participació juvenil en el cicle complet de les polítiques públiques, apel·lant al protagonisme i apoderament juvenil i a la utilització de metodologies participatives que faciliten que la joventut participe tant en la detecció de necessitats com en l'elaboració i prioritització de propostes i el seu posterior seguiment.

Entre els instruments que es recullen s'inclouen els consells locals de joventut, els fòrums joves, les entitats associatives juvenils i els grups de joves sense personalitat jurídica. A més, es reconeixen els processos participatius en els quals la joventut pot participar de manera individual i directa.

L'Ajuntament de Borriana, en sintonia amb l'EJV, ha llançat un procés participatiu per a elaborar el Pla Jove, en el qual es pretén involucrar a les entitats associatives juvenils, als i les joves a títol individual, mitjançant un procés que s'articula de manera presencial i digital en els espais públics del territori i en els centres educatius. Aquest és un pas significatiu quant a la incorporació de la joventut en la codecisió de les polítiques locals, com a escola de ciutadania que pretén reforçar la cultura participativa entre la ciutadania més jove i quant a la utilització de metodologies participatives orientades a la inclusió.

Aquestes trobades han generat l'impuls necessari per a la constitució del Consell de la Joventut de Borriana.

L'Ajuntament de Borriana té un programa dirigit a fomentar la participació de la joventut que inclou:

- Convocatòria de subvencions a les entitats associatives juvenils.
- Suport al Consell de la Joventut de Borriana mitjançant un conveni que inclou suport econòmic, i cessió d'espais.

A més d'aquestes línies de treball, és necessari incloure com a part de l'estratègia participativa la dinamització d'activitats d'oci educatiu i culturals en els altres espais de Joventut del nucli urbà i de la mar, en les quals s'incorpore la participació directa de joves i entitats associatives, no sols com a usuaris/as sinó congeccionant algunes d'elles, com siguen el cas de celebració d'activitats d'estiu, de cap de setmana, per Carnestoltes, Nadal o Halloween. Incorporar la participació de manera planificada en la gestió dels espais municipals sensibles per a la joventut i en la confecció de les programacions anuals pot resultar útil per a aconseguir una bona interlocució i vincle sobre el que demanden i interessa a la joventut i el contingut de què s'ofereix.

En el marc d'elaboració del Pla Jove pot abordar-se la concreció d'una proposta estratègica que enfortisca la política municipal i que aborde de manera planificada almenys els següents temes, en sintonia amb l'EVJ:

- La incorporació de la participació juvenil en el disseny i codecisió de les polítiques locals que afecten la joventut, d'una manera transversal
- L'enfortiment del Consell de la Joventut de Borriana i de les formes de participació col·lectiva en la seua interlocució i diàleg amb l'administració local.
- L'enfortiment dels canals de participació directa de la població jove, mitjançant consultes, enquestes o un altre tipus de processos de deliberació, cogestió i decisió entorn de polítiques públiques
- La inclusió de programes d'educació en participació en els centres educatius, orientats a promoure els valors democràtics i la cultura participativa.
- El disseny de mecanismes concrets que garantisquen un enfocament inclusiu que atenga la necessitat d'abordar estratègies diverses per a promoure participació d'una població jove que també és diversa.
- La inclusió de la perspectiva de gènere en els processos i dissenys metodològics que es proposen.
- La incorporació de personal amb funcions d'aplicació de metodologies participatives per a l'equip de Joventut, de manera que això facilite el seu desenvolupament i afavorisca la inclusió d'aquestes metodologies en el conjunt de la política municipal de joventut.

Respecte a l'Associacionisme cal destacar la voluntat de la Regidoria de Participació per donar veu a les persones joves, tal és així que a les reunions i assemblees de la regidoria, la participació juvenil va en augment.

Pel que fa a programes de Voluntariat coordinats per l'Ajuntament, no es disposa més que de programes aïllats. Sols l'entitat LIMNE amb programes mediambientals, ofereix accions obertes a voluntaris/àries però sense personalitzar en públic juvenil. Cal destacar que aquest voluntariat sí que està molt present a les Associacions juvenils, però aquests no es troben coordinats per l'Ajuntament i funcionen de manera autònoma.

Gràcies al procés d'elaboració d'aquest Pla Local de Joventut s'ha despertat l'interés entre la població juvenil associada, que ha comportat l'aparició del **Consell Local de Joventut**. Aquest és un òrgan de participació juvenil, amb autonomia pròpia, amb les següents característiques:

- Disposar d'una estructura democràtica i representació juvenil, amb capacitat d'incloure els diferents models associatius i inquietud de la gent jove.
- Suposa un punt de trobada, de cooperació i d'intercanvi entre entitats de Borriana.
- Un espai de reflexió, debat i acords quan es programen les polítiques de joventut.
- Sense dubte, una plataforma per traslladar les opinions dels joves a l'administració pública com a òrgan independent, amb personalitat jurídica pròpia i no lucrativa.

POLÍTiques DE TRANSICIÓ I EMANCIPACIÓ: FOMENT DE L'AUTONOMIA JOVE, LA IGUALTAT I L'EQUITAT

La Llei 15/2017 recull entre les polítiques amb les quals han de corresponsabilitzar-se el conjunt d'administracions el següent: Promoure polítiques públiques que afavorisquen l'emancipació jove i l'autonomia personal amb itineraris individualitzats, un sistema de protecció social que garantisca uns ingressos mínims i un suport professional en la transició de l'escola al treball per a la inserció sociolaboral, l'accés a l'habitatge i la inclusió social.

L'EVJ identifica com una de les seues línies d'intervenció prioritàries les polítiques de transició i emancipació, referint-se d'aquesta manera a les actuacions orientades a facilitar el recorregut de l'adolescència i la joventut a la vida adulta, facilitant l'autonomia plena en el desenvolupament d'un projecte vital lliurement triat. Aquestes polítiques fan referència a aquelles que tenen per objecte facilitar les condicions materials d'existència des d'un enfocament d'inclusió i igualtat d'oportunitats.

Podem identificar com a polítiques de transició i emancipació aquelles que fomenten l'autonomia jove i la inclusió social: ocupació i inserció social, habitatge, accés als serveis públics (educació, sanitat, mobilitat, etc.). Els àmbits de les polítiques d'habitatge, els serveis socials especialitzats i la promoció de l'ocupació són àrees sobre les quals, en molts casos, les competències les ostenten altres administracions, fonamentalment la Generalitat Valenciana.

No és estrany que aquest bloc siga el més extens, ja que entre les competències municipals, les polítiques de transició són aquelles que tenen més consolidació històrica, a banda de ser competències transversals que s'orienten no sols cap a la població específicament juvenil.

De les polítiques municipals analitzades s'han situat en aquesta línia d'intervenció les següents:

- Els serveis de prevenció de conductes addictives, per considerar-ho una política de promoció de la salut.
- El programa de prevenció de l'absentisme escolar.
- La coordinació dels serveis de la regidoria de Joventut amb l'INJUVE i l'IVAJ per a tindre accés al Sistema de Garantia Juvenil i al Carnet Jove.
- El programa de promoció salut i qualitat de vida.
- Els programes de promoció econòmica, de formació i ocupació.
- Els tallers d'habilitats socials
- Els bons de viatges per a ús de l'autobús (Bono Bus UJI).
- El Servei Municipal d'Esports (SME) i els programes d'oferta d'activitats i jornades esportives.

OCUPACIÓ

L'Ajuntament disposa de l'Agència d'Ocupació i Desenvolupament Local, compta amb un servei d'orientació laboral al mateix edifici de l'Ajuntament on un equip de professionals atenen a persones desocupades de forma individualitzada i personalitzada per a millorar la seua inserció laboral, a més de treballar amb les empreses per ajudar-los a trobar el perfil professional que busquen. Aquesta Agència és centre col·laborador de LABORA. A banda els principals serveis que gestiona són:

Programes d'Ocupació i Formació: Tallers d'ocupació dirigits a persones desocupades majors de 25 anys, programa "T'AVALEM" adreçat a joves menors de 30 anys desocupats i inscrits al sistema Nacional de

Garantia Juvenil, i Escoles de Formació “ET FORMEM” adreçades a persones desocupades majors de 18 anys en risc d'exclusió social.

Programes d'Orientació Laboral: Des de principis de 2018 l'Ajuntament de Borriana està desenvolupant un programa d'orientació laboral dirigit a persones desocupades de llarga durada, consistent en la realització d'itineraris personalitzats d'inserció laboral, amb la finalitat d'afavorir la seua ocupabilitat mitjançant accions d'informació, orientació laboral i acompanyament, proporcionant-los les eines necessàries per a la realització d'una cerca activa d'ocupació, de manera autònoma. Adreçat a persones inscrites en el SERVEF un mínim de 12 mesos dels últims 18 mesos.

Centre de Col·laboració del Servef. L'Ajuntament de Borriana mitjançant un conveni de col·laboració que té subscrit amb el SERVEF, ofereix els següents serveis: Inscripció i renovació de la demanda, actualització de la fitxa, servei informàtic AUTO SERVEF i atenció personalitzada per a informació de programes i serveis del SERVEF.

Programes d'ocupació: EMERGE adreçat a persones desocupades inscrites en el SERVEF més de 12 mesos dels últims 18 mesos, menors de 29 anys inscrites en les oficines SERVEF, EXPLUS adreçat a joves qualificats desocupats menors de 30 anys inscrits al sistema nacional de garantia juvenil. Els coneguts com programes EMPUJU i ENCUJU. Existeix la problemàtica que es llancen places laborals que no s'ocupen per falta de candidatures juvenils.

Programes finançat pel SEPE: Dirigit a persones desocupades que han estat cotitzant al règim especial agrari de la Seguretat Social com a col·lidors/res i caps en l'última campanya cítrica (inscrits al Servef).

Programes en conveni Cambra de Comerç de Castelló: PICE (Programa Integral de Qualificació i Ocupació), ajudes per a la contractació de persones inscrites al SNGJ, PEJ programa d'emprenedoria juvenil per a la millora d'habilitats emprenedores amb acompanyament en la realització de pla de negoci i formació de diferents àrees funcionals (inclou xarrades organitzades per la Cambra de Comerç i les seues accions formatives).

Programes finançats per la Diputació de Castelló: Pla d'Ocupació 2022 subvencionant a persones joves sense experiència laboral, i Estratègia provincial per al foment de l'Ocupació i l'Emprenedoria 2022-2023.

Programes en conveni amb el Pacte de la Ceràmica: d'impuls per a la capacitat i inserció laboral per al teixit laboral industrial ceràmic.

Xarxa per a l'ocupació de Borriana: programa interdepartamental i interinstitucional per a la coordinació de les polítiques d'orientació i ocupació laboral. Hi participen a banda de la mateixa àrea d'ocupació, les àrees d'Igualtat i Joventut municipals, el Pacte de la Ceràmica, FISAT, Càritas, Acció contra la Fam, l'Escola de Persones Adultes (EPA), i els Instituts d'Educació Secundària (IES) del municipi.

Taller d'ocupació “Riu Anna”: Taller d'ocupació on l'alumnat desenvolupa un treball efectiu mitjançant el contracte per a la formació i l'aprenentatge, alhora que rep un sou i executa obres o serveis d'interès general. Tot i que l'oferta està centrada en persones entre 18 i 65 anys, també hi ha algun programa que inclou als joves entre 16 i 18 anys. Destacar que els col·lectius vulnerables, tenen més oportunitats per poder optar d'aquests serveis.

MILLORES I NECESSITATS PER PART DE L'EQUIP DE PROFESSIONALS DEL TALLER D'OCUPACIÓ
No hi ha "Taller d'ocupació" per als joves de 16 a 18 anys.
Molts joves no coneixen aquest servei i moltes vegades es queden places per cobrir.
Realitzar convenis amb empreses i així, ajudant a la reinserció de la joventut.
Les instal·lacions no estan ubicades en un lloc estratègic, la qual cosa dificulta la propagació de l'oferta que allí s'imparteix.

L'Agència d'Ocupació i Desenvolupament Local col·labora també amb entitats del tercer sector amb diverses propostes, en concret l'entitat FISAT desenvolupa el programa “Somos parte_Borriana” d'inserció laboral amb la població migrant, i Acció contra la fam, el programa “Vives emplea” d'acompanyament, coach i inserció laboral. Puntualment també col·labora amb Càritas i Creu Roja per l'atenció de la població amb risc d'exclusió social.

També s'organitzen amb col·laboracions puntuals amb l'Àrea de Joventut com són les fires Orienta't i Ocupa't, d'orientació laboral i ofertes d'ocupació, o la gestió del programa Garantia Juvenil i del "JOOP" a través del qual s'integren en la Xarxa d'Agents d'Ocupació i Formació del municipi, Aquesta xarxa permet que entitats i institucions treballen de manera coordinada per la inclusió sociolaboral de la ciutadania borriana.

Des de l'àmbit dels serveis socials s'organitzen tallers d'habilitats socials i de promoció de relacions de parella igualitàries, dirigides a menors amb mesures judicials. També dona suport a "Somos Parte_Borriana" i "Vives emplea".

MILLORES I NECESSITATS PROPOSADES PER PART DE L'EQUIP DE PROFESSIONALS DE L'AGÈNCIA D'OCUPACIÓ I DESENVOLUPAMENT LOCAL
Millorar la coordinació amb els serveis d'orientació dels IES del municipi.
Informar a la població adolescent i juvenil sobre les funcions que s'ofereix des dels serveis de l'Agència d'Ocupació i Desenvolupament Local
Augmentar els sistemes de comunicació adreçats a la població juvenil, perquè pugui arribar la informació directament al col·lectiu juvenil.
Implantar un millor sistema de comunicació i formació amb tot el personal laboral municipal que tinga intervenció i contacte directe amb la població juvenils, per capacitar en informació i actuar com a difusors dels serveis municipals.

HABITATGE

L'Ajuntament Borriana conscient que l'emancipació juvenil és cada vegada més difícil a causa de l'actual situació socioeconòmica que provoca precarietat i inestabilitat laboral, a més de dificultats d'accés a l'habitatge. La crisi econòmica iniciada a finals dels anys 2008 i 2009, i que ha perdurat la dècada dels anys 2010 ha afectat durament a la joventut on la temporalitat, els salaris baixos, la reducció de l'ocupació fixa, la bretxa salarial entre homes i dones, etc., caracteritzen l'actual mercat laboral. La inestabilitat laboral i econòmica fan que les persones joves tinguin un limitat poder adquisitiu que deriva en una emancipació més tardana, ja que aquesta continua vivint en la llar familiar i la gent emancipada ho fa, sobretot, en règim de lloguer. Conscient, l'Ajuntament de Borriana compta amb una Oficina Municipal d'Habitatge (Sermuvi) per atendre aquesta situació. Informa dels serveis de la Conselleria d'Habitatge i del Ministeri de Vivenda també, amb l'objectiu d'informar i tramitar les ajudes en matèria de lloguer, intervenint entre propietaris i inquilins, oferint assessorament tècnic i jurídic, donant difusió a la borsa d'habitatges de lloguer i, en general, per a impulsar el mercat del lloguer al municipi.

SANITAT

La Unitat de Prevenció Comunitària de Conductes Addictives (UPCCA) és un recurs públic, de titularitat Municipal, que està acreditat i subvencionat per la Conselleria de Sanitat. El seu objectiu és la prevenció i el tractament en matèria de drogodependències. Aquest Servei compta amb un pedagog a dedicació completa. La Unitat de Prevenció Comunitària de Conductes Addictives de l'Ajuntament de Borriana ha implementat els següents programes: Programa d'informació, assessorament i orientació en matèria de conductes addictives, programa de prevenció escolar per a alumnes d'infantil i primària, "Previndre per viure" programa de prevenció escolar per a alumnes de secundària, "¡Órdago!" programa de prevenció escolar d'informació sobre efectes i conseqüències de l'ús de drogues i estils de vida saludables, programa de col·laboració entre l'UPCCA i el centre d'activitats polivalent (CAP) "Antonio Pastor": el taller 15 i el seguiment de mesures de llibertat vigilada; programa de cinema i educació en valors, programa d'intervenció i suport a famílies multiproblemàtiques amb... o sense membres consumidors, atenció i tractament específic d'usuaris d'altres serveis especialitzats en matèria de drogodependències, condonació de sancions administratives per consum/tinença de drogues en lloc públic, programa d'atenció i suport psicològic a consumidors habituals i famílies de consumidors, programa d'atenció i suport psicològic a consumidors crònics i/o amb pràctiques de risc, i programa d'atenció i suport psicològic a consumidors ocasionals.

COHESIÓ SOCIAL

A l'Àrea de Serveis Socials de l'Ajuntament de Borriana existeixen programes municipals respecte de la cohesió social: Promoció del diàleg i la convivència intercultural, i La lluita contra el racisme i la xenofòbia i altres formes d'intolerància.

Referent a la infància i adolescència, la memòria de l'equip específic de Borriana (EEIIA) indica que durant l'any passat es va treballar amb 67 menors en el municipi, amb 49 dels quals ja es treballava durant 2019 i als quals es van sumar 18 nous al llarg de 2020. En total, es van comptabilitzar 2.045 intervencions en matèria d'infància i adolescència, i cal destacar que, a més dels acolliments familiars i les intervencions habituals, per la situació excepcional viscuda en 2020 arran de la pandèmia, es va habilitar un servei de suport psicològic i atenció emocional destinat a la població vulnerable. Una altra dada molt important a destacar és la diversitat de classes socials que empra aquests serveis, lluny de tòpics, no tot el món que acudeix a Serveis Socials té una posició econòmica o classe social baixa; havent-hi una combinació de totes elles (baixa, mitjana i alta). Finalment, es pot destacar que els principals motius pels quals es realitza intervenció són:

1. Negligència = 31,05%.
2. Salut mental i adiccions = 23,91%.
3. Maltractament emocional = 18,32%.
4. Violència de gènere = 8%.
5. Separacions / divorcis = 7,76%.
6. Maltractament físic = 5,59%.
7. Violència filio-parental = 2,79%.
8. Abús sexual = 2,48%.

Referent a població menor amb mesures judicials, es realitzen tallers d'educació conductual, així com accions educatives de lectoescriptura, educació viària o ofimàtica entre altres.

Des de l'Àrea, s'organitza anualment l'Escola d'estiu al Centre Social Antonio Pastor, amb atenció no sols a alumnat d'Infantil i Primària, sinó també de Secundària amb alumnat fins a 14 anys, i un grup específic d'adolescents de 14 a 16 anys, així com un campament al mes d'agost per a població entre 8 i 14 anys.

També amb col·laboració amb l'Àrea de Serveis Socials des del tercer sector i, en concret l'entitat Càritas Diocesana, es desenvolupa un programa de Salut Nutricional per al col·lectiu de persones desfavorides amb especial atenció als menors.

Pel que fa a la participació juvenil, es té en compte la particularitat de cada usuari a l'hora de realitzar la intervenció, però no hi ha un sistema com a tal, on la població adient al servei pot realitzar les seues propostes, més enllà del sistema de propostes de l'Ajuntament (instàncies).

Per concloure, cal destacar la propera inauguració en una **nova ubicació de les futures oficines municipals de Serveis Socials de Borriana**, les quals albergaran una àrea d'atenció especialitzada a famílies, un gabinet jurídic per a atendre casos de desnonament i altres greus problemes relacionats amb l'habitatge, una unitat d'atenció a afectats per trastorns addictius i cursos de formació laboral, entre altres serveis

MILLORES I NECESSITATS PROPOSADES PER PART DE L'EQUIP DE PROFESSIONALS DELS SERVEIS SOCIALS
Ampliar les places dels serveis socials, conjuntament amb l'augment del personal.
Tractar d'agilitzar els tràmits i mesures de protecció.
Fer arribar als serveis socials totes les propostes i programes (esportives, d'oci, etc.), per tal que els professionals puguin oferir-les als seus usuaris.
Implantar un sistema intern per a penjar totes les ofertes, programes, activitats, cultura, etc., que servisquen com a base de dades i així, oferir-ho als seus usuaris.
Estendre l'oferta tant (cultural, esportiva, etc.) d'oci i temps lliure per a la joventut de Borriana.
Implantar la figura de l'educador/a de carrer com a figura de nexa entre la joventut i la inserció social d'aquests.
Més prevenció amb campanyes de sensibilització i més programes d'intervenció amb famílies.
Implementar un servei d'atenció per a l'atenció psicològica de persones joves.

Promoure el programa sobre exercici del dret de participació infantil i adolescent del Consell Municipal d'Infància i Adolescència (CMIA)

MOBILITAT

L'accés al transport afecta significativament a les persones joves, ja que incideix en les seues condicions de vida, l'autonomia i les oportunitats d'emancipació. Hi ha qüestions de mobilitat Europea que encara són molt desconeguda per la joventut, amb la pèrdua d'oportunitats de viatjar a l'estranger mitjançant projectes Erasmus plus i altres tipus d'intercanvis.

En l'àmbit de la mobilitat, l'Àrea de Joventut lidera el programa del Bo Bus-UJI. Aquests serveis públics estan orientats a fomentar una mobilitat sostenible entre la població universitària més jove.

Respecte al transport públic, encara que ha millorat prou en els últims anys, ens trobem amb dificultats d'horari per a connectar amb la Ciutat de Castelló i altres d'interés. Val la pena destacar l'assoliment aconseguit el 2018, després d'anys de reivindicacions i reunions, en l'estació de trens de la Borriana amb l'acord de les parts: l'Ajuntament, associació Acodis i ADIF; per adaptar la infraestructura i que l'ascensor estiga a ple rendiment i oferisca les mateixes possibilitats d'accés a totes les persones, en concret a les que tenen mobilitat reduïda. Ara, l'horari de funcionament de l'ascensor adaptat ja no té cap interrupció com abans quan tan sols funcionava durant unes hores determinades del dia, amb el que creiem que el problema d'accés i mobilitat en l'estació de trens està completament solucionat.

El nou pla d'inclusió contempla noves millores en diferents punts de la ciutat de Borriana per a una plena mobilitat per a la gent amb diversitat funcional.

SOSTENIBILITAT DELS ESPAIS URBANS

La regidoria d'Urbanisme es troba disposada a treballar propostes per part de la joventut amb la finalitat de redissenyar la planificació urbanística de Borriana per a satisfer les manques identificades pels joves. De moment, Urbanisme no compta amb cap registre d'espais específics adreçat a la joventut. Es reconeix la necessitat de crear espais urbans més naturals i dissenyats per a la convivència intergeneracionals com suggereixen les noves corrents arquitectònics.

El Pla General d'Urbanisme, és el pilar d'on naix tot el desenvolupament (urbanístic) de la ciutat. No obstant això i, d'acord amb les necessitats de la ciutat, es modifica i s'ajusta a cada realitat, dins de la mesura possible. En aquest sentit, es fa important recalcar que, aquestes modificacions, són votades públicament (per exemple, mitjançant la web de l'Ajuntament de Borriana). A més, es poden fer propostes de millora o de manteniment, mitjançant una instància, tot i que per a la realització d'un projecte amb impacte social, sempre es realitza un "Pla de Participació".

Es recomana mantindre i millorar l'espai del Casal Jove amb la intenció d'optimitzar els recursos que s'ofereixen. També es recomana planificar urbanísticament noves ubicacions de recursos juvenils pels barris més sensibles.

MILLORES I NECESSITATS PER PART DE L'EQUIP DE PROFESSIONALS D'URBANISME

Dur a terme reunions interdepartamentals per tal de no realitzar modificacions urbanístiques en temporades o períodes incompatibles en altres necessitats.

A causa de la falta de participació de la població, es fa necessari generar cultura participativa, on la cultura de responsabilitat i involucrada siga clau en les decisions de Borriana.

SOSTENIBILITAT MEDIAMBIENTAL

L'Ajuntament de Borriana a través de la regidoria de Medi ambient realitza col·laboracions, tant en activitats als centres educatius, escoles d'estiu, instituts, així com a voltant del poble a demanda dels centres educatius. Es compta amb l'entitat Limne, entre altres, per a desenvolupar accions als "Espais protegits locals" i "Rutes mediambientals", realitzar campanyes de replantació d'arbres, de neteja de les zones fluvials o de seguiment de les tortugues autòctones o invasores que es poden trobar en el Clot de la Mare de Déu, i la qualitat de l'aigua del mateix Clot o Estany de la Vila. A més, també cal destacar les tasques, programes i activitats conjuntes que es fan amb Ecoembes, tot de forma gratuïta.

Es recomana, iniciar un procés de programació de conscienciació mediambiental participativa a la joventut del municipi.

MILLORES I NECESSITATS PER PART DE L'EQUIP DE PROFESSIONALS DE MEDIAMBIENT
Falta un perfil social (xarxes socials), en aquesta àrea, on poder publicar contingut exclusivament de "Medi Ambient".
Realitzar col·laboracions amb la resta d'àrees, com per exemple amb la de Joventut.
Fomentar projectes de voluntariat mediambiental amb població juvenil.

SEGURETAT CIUTADANA

La Policia Local de Borriana té una relació directa amb la joventut, mitjançant els programes i activitats que es fan tant als centres educatius com als instituts per mitjà del projecte "Agente Tutor", que conjuntament amb la "U.R.C.E" (Unitat de Relacions amb la Comunitat Escolar), creat l'any 2011 en resposta a les demandes de la comunitat educativa. Una bona mostra d'això són les jornades d'educació viària, encara que també s'imparteixen xarrades sobre violència de gènere, ciberassetjament, convivència ciutadana, ludopatia, drogodependències; aquestes dos últimes, amb la col·laboració del servei Unitat de Prevenció Comunitària de Conductes Addictives (UPCCA). A més de realitzar les tasques anteriorment dites, tracta de promocionar les relacions entre la Policia Local i els ciutadans del demà; organitzant activitats i visites, divulgant la manera com els agents participen en la vida diària de la comunitat veïnal i el servei que hi presten. Un dels objectius principals de tot cos de policia modern és aconseguir el màxim nivell d'integració amb la societat a què serveix. I el factor més determinant en aquesta integració és precisament la imatge de la institució, aspecte molt relacionat amb la proximitat, la interacció i el coneixement dels ciutadans joves del servei públic que s'hi presta. L'oferta d'aquests serveis és mitjançant una sol·licitud dels centres educatius. A més, també col·laboren amb entitats juvenils, donant suport a l'hora de controlar el trànsit sempre que es necessita (excursions, etc.).

MILLORES I NECESSITATS PER PART DE L'EQUIP DE PROFESSIONALS DE LA POLICIA LOCAL
Fomentar alternatives d'oci.
Fomentar l'oci a la vesprada i a la vesprada/nit.
Incloure projectes i activitats (tant en l'educació formal com en la informal) relacionades amb els negocis piramidals, criptomonedes i qualsevol altre estímul d'obtenció de diners ràpids i que pugui ser perillosa.
Necessitat de personal per a promocionar l'activitat policial; tant a les xarxes socials com per l'entorn urbà.

POLÍTIQUES AFIRMATIVES QUE ENFORTISQUEN LA IDENTITAT JUVENIL: COHESIÓ, SOCIALITZACIÓ I ÀMBIT RELACIONAL

L'EJV identifica com una de les seues línies d'intervenció les polítiques afirmatives de la condició juvenil, concebent-les com a complementàries a les polítiques de transició. L'EJV recull que la condició juvenil s'expressa a través de la capacitat d'actuar com a ciutadans de ple dret (estudiar, treballar, emancipar-se, opinar, participar, influir) gràcies a les polítiques de transició, i de fer-ho no de qualsevol manera sinó com a persones joves (experimentant, creant, reivindicant, gaudint, compartint, socialitzant) gràcies a les polítiques afirmatives. Aquesta afirmació de la condició juvenil es garanteix a través de polítiques dirigides a la participació, la gestió comunitària, els aprenentatges no formals, l'expressió cívica, cultural i artística, i una creixent i imparabla mobilitat internacional.

Considerar **la necessitat de garantir polítiques de transició no és incompatible amb abordar polítiques afirmatives** i fer-ho, a més, des d'una perspectiva que no sols enfortisca la identitat juvenil des d'un enfocament divers, sinó que incorpore una perspectiva intergeneracional, és reconèixer el desenvolupament ple de drets en totes les etapes de la vida, despullant-se dels enfocaments adultocèntrics.

De les polítiques municipals analitzades inclourem en aquesta línia d'intervenció aquelles que estan especialment orientades a l'àmbit relacional, la cohesió i la socialització de la població jove. S'han inclòs aquelles que promouen els següents serveis: participació ciutadana; festes; protecció civil; esports; igualtat; i programació de la regidoria de Cultura. No obstant això, en aquest apartat no es farà una anàlisi detallada dels programes igualtat, per haver-lo fet en l'apartat de perspectiva de gènere.

No és estrany que aquest bloc siga també extens, ja que, entre les competències municipals, destaquen aquelles que estan més relacionades amb les polítiques orientades a garantir l'oci educatiu i ús del temps lliure, les activitats culturals, esportives, l'educació no formal, la participació ciutadana i la promoció d'hàbits saludables.

OCI EDUCATIU

La regidoria de Joventut disposa d'un programa d'oci educatiu que, en diferents èpoques de l'any, desenvolupa una àmplia oferta d'activitats culturals, de foment del talent artístic musical i d'enfortiment dels espais relacionals. En el municipi, bona part d'aquestes activitats es realitzen des de la participació de joves i la gestió directa del teixit associatiu local, jugant, d'aquesta manera, un paper important en la dinamització de la població juvenil. Ajustar l'oferta d'activitats a les demandes concretes de la població jove, enfortir els canals de participació directa en tot el cicle de formulació i execució d'una activitat, enfortir els canals de difusió i informació o fer accessibles les activitats a la diversitat, i implementar programes intergeneracionals són algunes orientacions que poden enfortir les actuacions que ja es venen desenvolupant.

ESPORTS

En aquesta mateixa línia d'enfortiment dels espais relacionals i promoció d'hàbits saludables, El Servei Municipal d'Esport (SME) de Borriana compta amb una àmplia oferta esportiva amb activitats per a totes les edats, com curses de muntanya, atletisme, ciclisme, basquet, natació o futbol. Hi ha diferents clubs esportius d'iniciativa privada (relacionats amb les arts marcials i altres arts orientals com el ioga) amb un índex de participació molt alta i complementària a l'oferta municipal. A més a més, a l'estiu s'ofereixen activitats de tall esportiu acabat el període lectiu.

Existeix una excel·lent comunicació entre l'SME i els centre educatius de CEIPs i IES per mantindre l'activitat esportiva. Tal vegada, és qüestió d'anàlisi i millora la desafecció de les persones joves (al voltant dels 12 anys i fins als 18 anys) per altres interessos.

El PLA PATI és el nom del Pla de Promoció d'Activitats Físiques i Esportives en Edat Escolar per a 2014 – 2020 en la ciutat de Borriana, impulsat per l'SME, actualment i en període postpandèmia és hora de fer revisió cap a un nou Pla rector. No hi ha estadístiques respecte a la participació en activitats esportives, i seria interessant poder analitzar possibles diferències per raó de sexe o altres variables per poder plantejar estratègies d'acció que eliminen eixes diferències, facilitant l'accés a tothom.

MILLORES I NECESSITATS DETECTADES PER PART DE L'EQUIP DE PROFESSIONALS D'ESPORTS
Rebre més suport municipal per promocionar encara més l'esport en la població juvenil.
Fomentar l'esport femení juvenil.
Realitzar més difusió dels serveis, programació i activitats esportives del poble.
Augmentar els espais exteriors per a la realització d'esport lliure.
Augmentar la comunicació interdepartamental (per exemple amb l'àrea de joventut) per tal de treballar amb la mateixa direcció.
Remodelació d'algunes instal·lacions esportives per adequar-les a les pràctiques esportives actuals.
Generar llocs per aparcar bicis i/o patinets i així, fomentar el transport sostenible.
Generar i/o incloure activitats on puguen participar els col·lectius amb necessitats educatives especials.
Implantar un canal de connexió amb la joventut i així, conèixer les necessitats d'aquests.

CULTURA

Amb l'objectiu de potenciar l'expressió cultural i artística, Joventut compta amb un programa de promoció de joves artistes músics facilitant locals d'assaig i col·labora amb entitats socials en l'organització de nombrosos esdeveniments culturals dirigits particularment a joves. Però és l'Àrea de Cultura qui gestiona els recursos i instal·lacions culturals: CMC La Mercé, el Centre Municipal dels Arts Rafel Martí i Viciàna, el Teatre Payà i els Museus Arqueològics i Faller municipals.

Pel que respecta a les diferents instal·lacions culturals, l'Edifici Cultural La Mercé és la principal infraestructura de la ciutat. El ciutadà disposa d'un ampli programa d'espectacles, actuacions (opera, ballet, teatre i actuacions musicals), exposicions i esdeveniments. La relació que té el servei de cultura

amb la població juvenil, estaria estretament relacionada amb l'oferta cultural del poble, en la promoció de les arts generades per població juvenil, i en la presa de decisions de les persones joves sobre la programació cultural. El treball intersectorial entre les àrees de Cultura i Joventut es considera un requisit fonamental a l'hora d'elaborar i gestionar un programa d'activitats culturals i de lleure, ajustada a la realitat de la població jove de Borriana. Amb el carnet jove, la joventut té descompte per a totes les propostes culturals programades. D'altra banda també existeixen subvencions per activitats culturals, i on algunes entitats juvenils en són beneficiàries.

MILLORES I NECESSITATS PER PART DE L'EQUIP DE PROFESSIONALS DE CULTURA
Realitzar campanyes de col·laboració amb els instituts, per a la programació d'esdeveniments culturals.
Generar un sistema per a la participació juvenil, dins de l'oferta cultural de Borriana.
Realitzar més difusió dels serveis, programació i activitats culturals del poble.
Augmentar la comunicació interdepartamental per tal de generar programes compartits.

També es disposa de la Biblioteca Municipal que ofereix zones infantil/juvenils i la Filmoteca, com a espai municipal que ofereix la possibilitat d'exercir com a zona de consulta. Dins de la programació de la biblioteca, no hi ha quasi una oferta dinamitzada per a la joventut; no obstant, anys enrere sí que hi havia certa agenda que sí que tenia a veure amb els joves. També s'observa a la Biblioteca la manca d'espais físics òptims per als usos juvenils més freqüents: l'estudi i el treball compartit.

MILLORES I NECESSITATS PER PART DE L'EQUIP DE PROFESSIONALS DE LA BIBLIOTECA
Dins de la programació de la biblioteca, a penes hi ha una oferta dinamitzada per a la joventut; no obstant, anys enrere sí que s'oferia una agenda per a la joventut. Aquesta agenda incloïa activitats com "La Trobada amb autos", "Taller d'Esriptura", etc.
Espais on poder realitzar activitats grupals (sales de treball cooperatiu o per projectes) i individuals.
Realitzar visites des dels instituts a la biblioteca
Realitzar col·laboració amb el Casal Jove, amb l'EPA, etc.
Realitzar reunions interdepartamentals per tal de crear xarxes de treball compartit.
Promoció (publicitat i màrqueting) de les noves ofertes literàries i de la programació de la biblioteca.

Finalment el CMC La Mercé acull el Museu Arqueològic, sense programació específica adreçada a la població jove.

MILLORES I NECESSITATS PER PART DE L'EQUIP DE PROFESSIONALS DEL MUSEU
Reprendre els camps de treball i voluntariat juvenil que es feien anys enrere.
Realitzar activitats educatives amb diversos grups poblacions: col·lectius juvenils, famílies, etc.
Modernitzar les instal·lacions, cartelleria, etc., del museu per rendir-les accessibles als col·lectius amb necessitats educatives especials.
Necessitat d'un equip d'interlocució que intermedie entre la joventut i el museu, a través de sistemes de comunicació horitzontal o de xarxes socials.
Promocionar (publicitat i màrqueting) el museu, ja que gran part de la joventut no sap que existeix.
Fer activitats de promoció del patrimoni de Borriana.

El Centre Municipal de les Arts Rafel Martí de Viciana és un organisme autònom mitjançant el qual l'Ajuntament de Borriana gestiona directament un servei de formació en la pràctica artística i cultural adreçat a totes les edats i centrat en les disciplines de música, arts plàstiques i dansa. Actualment ofereix per a públic juvenil activitats com: ceràmica, dibuix i pintura, balls tradicionals, balls de saló, dansa clàssica, dansa contemporània, danses urbanes, flamenc així com diverses especialitats instrumentals de música com percussió, guitarra, clarinet, piano, flauta, saxo, trompeta, violí. Aquest centre és una aposta cultural i educativa municipal de primer ordre, i és molt difícil trobar unes instal·lacions i un projecte d'aquest tipus a la província que reunisca al voltant 850 alumnes de totes les edats formant-se en la pràctica artística.

MILLORES I NECESSITATS PER PART DE L'EQUIP DE PROFESSIONALS DEL CENTRE MUNICIPAL DE LES ARTS RMV
Falten recursos informàtics, que serviren per a oferir una altra varietat de formacions, com disseny gràfic, fotografia, etc.
Reprendre el servei d'activitats amb el CEE Hortolans, paralitzat amb la pandèmia.

Millorar la informació i promoció perquè la gent jove pugui conèixer aquest centre.

Ampliar els horaris d'activitats i així, poder garantir més classes diàries (actualment l'horari disponible és de 17 a 20 h), per oferir programació matinal i arribar als col·lectius que disposen de temps lliure durant aquesta franja horària.

Identifiquem la conveniència d'una major implicació del col·lectiu juvenil en la presa de decisions dels programes culturals. Fins i tot, a l'hora de participar activament en la programació de les actuacions musicals, teatrals, lúdiques, etc. Per altra banda, caldria valorar si la informació de l'oferta cultural de la ciutat arriba correctament al col·lectiu juvenil, ja que la desinformació genera una baixa participació, així com una proposta cultural que no tinga en compte els interessos i les preferències de la joventut.

Borriana segueix recolzant el món faller i tota la seua cultura fallera declarada Patrimoni de la Humanitat per la UNESCO. En la gestió d'activitats falleres la població juvenil té un destacat protagonisme.

Per a la joventut, en general, l'oferta d'oci és insuficient, sobretot aquella específicament adreçada a la jove del municipi. Caldria comptar amb més espais d'ús juvenil i personal de dinamització fomentant l'educació cultural, l'autogestió i la participació directa de la joventut en la programació d'activitats juvenils.

ATENCIÓ INTERGENERACIONAL

Es troba a faltar incorporar una perspectiva intergeneracional, entre les Àrees de Gent Major i Joventut. Seria positiu coordinar un programa estratègic intergeneracional dirigit a la població de 16 a 99 anys, orientat a promoure la col·laboració, la convivència i l'ajuda mútua entre majors i joves. En sintonia amb aquest objectiu, desenvolupar campanyes de sensibilització en el marc del Dia Internacional de la Solidaritat Intergeneracional.

Sols el CEAM compta amb un programa intergeneracional promogut per l'IES Jaume I a través d'un programa d'Aprenentatge Servei (APS).

ATENCIÓ A LES DIVERSITATS

Com a part de l'estratègia transversal d'atenció a la diversitat i inclusió, es desenvolupen des de l'Àrea de Serveis Socials tallers d'oci i temps lliure amb persones amb discapacitat, així com una escola d'estiu amb persones amb discapacitat severa, i des de l'Àrea d'Igualtat cap a la diversitat afectiu-sexual. No obstant això, és necessari enfortir les polítiques orientades a garantir la igualtat en la diversitat, incorporant en el futur Pla Jove mesures específiques que fomenten la participació de la població jove amb diversitat funcional, que sensibilitzen entorn de la diversitat cultural, el reconeixement i la convivència amb persones joves provinents d'altres territoris o altres cultures, que proveïsquen d'eines d'educació afectiu-sexual i que permeten avançar quant a la igualtat de gènere i la inclusió social.

EQUITAT TERRITORIAL I PROXIMITAT

Com s'ha insistit en apartats precedents, tant la Llei 15/2017 com l'EVI destaquen el paper de les administracions locals en el desenvolupament de l'estratègia de joventut. Les administracions locals són les més pròximes a la ciutadania i, per tant, les que poden tindre major capacitat d'arbitrar mecanismes d'implicació ciutadana i, així, d'aconseguir un desenvolupament capil·lar i descentralitzat de les polítiques de joventut. De fet, l'EVI preveu el desenvolupament d'un sistema de suport a les polítiques locals que conté, entre altres, mesures d'impuls de l'elaboració dels plans territorials, un pla de municipalització de les polítiques de joventut o un servei de suport a la Xarxa Jove.

En el marc d'una política de joventut local, descentralitzada i pròxima a la ciutadania, la Llei 15/2017 fa referència expressa a la necessitat de garantir l'accés als serveis públics i la igualtat d'oportunitats de la població jove que viu en l'àmbit rural. En aquest sentit, el Pla Jove haurà d'incloure una atenció específica a la població jove dels diferents districtes del municipi, valorant prèviament quins elements de desequilibri territorial pogueren existir en l'accés als diferents serveis i les mesures per a afrontar-los.

Borriana disposa únicament d'1 espai físic dedicat específicament a la joventut que desenvolupa una programació fonamentalment centrada en l'oci educatiu i en la dinamització de la participació juvenil,

aquest està situat lluny del centre del nucli urbà. Disposa també de 6 centres culturals en el nucli urbà, així com 1 centre d'atenció educativa (ADI), 6 instal·lacions esportives, i 2 centres de serveis socials. Ampliar els equipaments, així com la dotació de recursos humans, ateses les característiques demogràfiques dels diferents barris i districtes i les seues necessitats, podria contribuir a l'enfortiment de la igualtat d'oportunitats en l'accés als serveis de joventut en l'àmbit del municipi.

Gestionar de manera descentralitzada alguns dels programes destinats a la joventut: el d'oci educatiu, de relació amb els centres educatius o aquells orientats a la prevenció de conductes addictives entre altres; suposa una necessitat d'accés als barris del municipi per a facilitar l'accessibilitat als recursos i programes per part de la població jove en els seus entorns més pròxims. El Centre d'Informació Juvenil del Casal Jove atén a través de diferents mecanismes presencials i no presencials a la població jove, oferint una atenció individualitzada i pròxima. No obstant això, millorar les estratègies d'informació i acostar els punts d'accés a la població més jove, així com introduir mesures que permeten fer que la informació i els diferents serveis siguen accessibles en els barris en les quals no existeixen equipaments específics destinats a la població jove, o dins dels centres educatius són algunes de les propostes emanades dels primers Fòrums Joves realitzats amb joves i entitats associatives juvenils.

7. ANÀLISI QUALITATIU PARTICIPATIU JUVENIL

7.1. DADES QUALITATIVES ANÀLISI JUVENIL

Aquí podem trobar els resultats dels tres principals processos participatius amb persones joves del municipi. A aquestes accions s'han pogut participar a través de tècniques i dinàmiques adaptades a cada context, sent el grup de discussió i l'enquesta, les principals eines.

A continuació s'analitza l'enquesta distribuïda a l'alumnat d'ESO. Tal com s'explica a l'inici d'aquest estudi, es va realitzar una jornada de trobada d'alumnat actiu amb participació dels grups de Corresponsals d'Institut i alumnat del Programa Social, on es van realitzar dos models d'anàlisi. Així doncs es va fer una enquesta i quatre grups de discussió sobre les debilitats i necessitats de les polítiques de joventut.

A continuació de l'anàlisi de l'enquesta, trobem el document amb el buidatge dels diferents grups de discussió.

Finalment trobem els resultats dels grups de treball amb joves associats representant d'entitats juvenils.

ENQUESTA A L'ALUMNAT ACTIU

Les joves enquestades tenen edats compreses entre 12 i 16 anys. El gruix de les enquestades tenen 14 i 16 anys, i representen el 31.25% cada grup d'edat, i les de 15 i 13 i 12 anys representen 24%, 0% i 7.14% respectivament. I en distribució de gèneres, el 60% eren homes i 40% dones.

1.1 EXPECTATIVES DE FUTUR

La majoria de les joves enquestades té expectatives de futur centrades principalment a estudiar, 60%, i secundàriament en treballar, 33.3%, i un 6.66% confessa no tindre cap expectativa.

1.2 OCUPACIÓ DEL TEMPS LLIURE

En una pregunta oberta sobre la percepció de les principals ocupacions al temps lliure, els videojocs, els esports, les relacions socials i els estudis ocupen de major a menor les seues prioritats.

1.3 HORES DE DEDICACIÓ SETMANAL

En pregunta de selecció múltiple sobre les principals ocupacions del temps lliure, ens trobem que veure la televisió, escoltar música i sortir amb les amistats són les més comunes, amb una dedicació setmanal de 7.5 h, 18.6 h i 12.62 h respectivament. Seguidament parlar amb la família, fer esport i anar al cine, amb una dedicació de 23.22 h, 5.55 h i 2.33 h respectivament. Finalment en ordre decreixent les ocupacions menys comuns són la lectura amb 2.7 h, participació d'activitats associatives o clubs amb 4 h, o anar de compres amb 3.85 h. I en quantitat d'hores totals, estar amb la família, escoltar música i sortir amb les amistats, són les activitats que més temps els ocupa.

1.4 DESIG D'OCUPACIÓ DEL TEMPS LLIURE

Sobre desig d'ocupació del temps lliure en possibles activitats, la resposta més abundant amb un 28% és la de no disposar de temps lliure, i amb un 14% es troba anar al cine, fer més exercici o sortir amb la parella.

1.5 CONEIXEMENT D'ACTIVITAT D'OCUPACIÓ DEL TEMPS LLIURE AL MUNICIPI

Respecte al coneixement de possibles activitats al poble d'ocupació del temps lliure, les dues respostes més abundant amb un 35.7% és que no coneixen cap o refereixen les activitats festives del municipi.

1.6 ZONES DE FREQUÈNCIA DE PASSAR EL TEMPS LLIURE AL MUNICIPI

Els principals espais on ocupen el temps lliure els formen les llars de les amistats o els parcs i els carrers, amb un 64% de respostes, seguidament de bars/discoteques/pubs o altres espais amb 28%.

1.7 i 1.8. PARTICIPACIÓ DE LES PENYES FALLERES

El 57% de les joves formen part d'alguna agrupació fallera o penya, contra el 43% que no en forma part de cap. En la mateixa proporció les joves enquestades refereixen haver participat de les activitats que organitzen les penyes.

1.9 ESPAIS MUNICIPALS VISITATS AL MUNICIPI EL DARRER ANY

El 50% han visitat els espais esportius com els poliesportius o piscina municipal, respecte del 35% que ho han fet a la biblioteca i el teatre, i en menor mesura amb un 28% els espais museístics o expositius del municipi.

1.10 PARTICIPACIÓ D'ACTIVITATS JUVENILS ORGANITZADES PER L'AJUNTAMENT

Un 21% no han participat mai d'activitats juvenils municipals, i un 42% no saben si ho han fet. Així mateix un 21% revela que ho ha fet en alguna ocasió i sols un 7% que ho fa habitualment.

1.11 ACTIVITATS QUE ELS AGRADARIA QUE ES REALITZAREN

La tipologia d'activitats que creuen que seria més interessant que es promoguen des de l'àmbit municipal, són principalment les associades amb videojocs, manga/anime o cal·listènia, seguides de cinema, parkour, i visites a espais d'oci tipus paintball o skateparcs.

1.12 PARTICIPACIÓ EN PROGRAMES DE CORRESPONSALS JUVENILS

Dues terceres parts de les joves revelen que estarien disposades a participar de programes de corresponsals als instituts per participar de la programació d'activitats i la seua difusió als centres educatius.

1.13 SOBRE SERVEIS I/O AJUDES QUE ES DEURIEN DE OFERIR

La principal reclamació sobre els serveis o ajudes que els organismes públics haurien d'oferir a la joventut, és la de la disposició d'espais juvenils, tot seguit d'esdeveniments juvenils o d'ajudes econòmiques per l'autogestió d'activitats per part dels col·lectius joves.

1.14 ÚS HABITUAL DEL MÒBIL

La majoria de les joves enquestades empen el mòbil per enviar i rebre missatges i escoltar música, seguit de per a jugar i parlar amb les amistats, i en menor mesura per parlar amb la família o per connectar-se a Internet.

1.15 ÚS HABITUAL D'INTERNET

Quan es connecten a Internet, l'ús majoritari és per la recerca d'informació, descàrregues o per jocs en línia, i en menor mesura però encara de forma destacada per a relacions social, i de manera menys rellevant empen Internet per a cercar treball, per aprendre o per a fer compres.

1.16 ÚS HABITUAL DE XARXES SOCIALS

Les Xarxes Socials que manifesten emprar per excel·lència són el Whatsapp i l'Instagram, seguit de Youtube. Si bé ni Youtube ni Whatsapp es poden considerar com Xarxes Socials, les enquestades no expresen emprar altres tipus.

1.17 I 1.18 SOBRE L'IMPACTE I OPINIÓ DELS MITJANS DE COMUNICACIÓ CLÀSSICS, TV, RÀDIO I PREMSA

La informació sobre successos de violència de gènere, sobre l'ascens de l'extrema dreta o sobre les vagues del personal de neteja dels centres educatius, són aquelles que més atenció han captat a les joves enquestades. I l'opinió que els mereixen aquests mitjans és que es troben manipulats, que produeixen conflictes interns, que mostren una visió negativa sobre les persones joves, o que sols diuen xorrades.

1.19 I 1.20 SOBRE LES TEMÀTIQUES DE CARÀCTER GENERAL QUE INTERESSEN I SOBRE AQUELLES PER LES QUE SERIEN CAPAÇOS DE MOBILITZAR-SE

Les temàtiques que els interessen són molt variades, i comprenen temes com: la política, els serveis socials, els esports, el motor, la igualtat de gènere, la música, la tecnologia o l'ecologia. Mentre que aquelles temàtiques que tindrien capacitat de mobilització serien per ordre d'importància: el feminisme, la violència de gènere, la solidaritat i l'ecologia.

1.21 SOBRE LA IMPLICACIÓ EN ENTITATS DE VOLUNTARIAT

El 57% de les joves no han format ni col·laborat mai, de cap entitat de caràcter social o de voluntariat, mentre que el 43% sí que ho ha fet.

1.22 SOBRE LES QUALITATS QUE CONSIDEREN MÉS IMPORTANT INCULCAR A LES NOVES GENERACIONS

Aquelles qualitats que representen que són més importants, i que cal inculcar a les noves generacions són per ordre d'importància: 1, la generositat i l'altruisme, 2, la tolerància i el respecte cap a la resta de persones, 3, el sentit de la responsabilitat, 4, l'esforç al treball, i 5, la determinació i la perseverança.

1.23 SOBRE EL GRAU DE VIOLÈNCIA

Pensen que als mitjans de comunicació és: massa habitual 16%, habitual 32%, poc habitual 25% i no ho tenen clar 25%.

Pensen que a Internet és: massa habitual 40%, habitual 49%, poc habitual 0% i no ho tenen clar 8%.

Pensen que al seu entorn és: massa habitual 8%, habitual 0%, poc habitual 65% i no ho tenen clar 25%.

1.24 SOBRE ELS OBJECTIUS ARA A LA VIDA

A més, aquells que pensen que els objectius que dirigeixen la seua vida són els de decidir per ells mateixos, és l'opció més compartida, seguida de ser ells mateixos (identitat) i en darrer lloc però molt d'acord en la meitat de les joves, que les seues famílies estiguen orgulloses de ell/es.

1.25 I 1.26 SOBRE CONSUM DE DROGUES

Sobre haver consumit alguna vegada, el 50% revelen haver consumit alguna vegada alcohol sobretot en caps de setmana, el 15% han consumit tabac dels que la meitat són fumadors habituals, i cap dels joves manifesten haver consumit mai cap altra droga.

1.27 SOBRE LA PERCEPCIÓ DE LA GRAVETAT DELS CONSUMS

Almenys el 33% de les joves no tenen una idea clara sobre els efectes perjudicials derivats dels consums, tot i això les dues principals consignes amb què estan més d'acord són: 1, que fumar és perjudicial per a la salut i ha d'haver-hi mesures per reduir el consum, i 2, el consum de drogues és pitjor que el de l'alcohol.

1.28 ALTRES DROGUES MENYS HABITUALS

Revelen que mai han consumit cap altre tipus de drogues, i sols un 21% expliquen que consumeixen tranquil·litzants o sedants (amb recepta mèdica) dels que el 75% ho fan de manera freqüent.

1.29 SOBRE ELS ÀMBITS DE CONSUM

D'aquelles que han manifestat que consumeixen algun tipus de droga, ja hem vist que tabac o alcohol, ho fan en àmbits festius.

1.30 SOBRE LA PERCEPCIÓ DEL CONSUM DE DROGUES AL SEU VOLTANT

La meitat de les enquestes revelen que hi ha una percepció de molt de consum de drogues il·legals. Aproximadament 1 de cada 3 té una percepció de poc consum, i sols un 15% creu que no hi ha gens de consum al seu voltant.

1.31 SOBRE HAVER PUJAT EN VEHICLE DE MOTOR AMB EL CONDUCTOR SOTA ELS EFECTES D'ALCOHOL O DROGUES

Aproximadament un 15% declaren haver pujat a un vehicle de motor on el conductor es trobava baix els efectes de l'alcohol o altres drogues.

1.32 SOBRE L'ACCESSIBILITAT A LES DROGUES

Les persones joves enquestades, revelen que almenys el 66% creuen que per a elles és fàcil aconseguir tabac, alcohol o marihuana. La resta no ho saben.

GRUPS DE DISCUSSIÓ ALUMNAT ACTIU

Els grups de discussió d'alumnat actiu, va coincidir en almenys tres grans temes com a detecció de les principals necessitats de les persones joves/adolescents:

2.1 La manca d'espais d'oci juvenil que existeixen al municipi, sent les úniques opcions espais de consum com bars i pubs. Mentre que l'espai juvenil propi és el carrer, sobretot de la zona centre, tampoc destaquen cap parc en concret. El Casal Jove no és contemplat com un espai viable d'ús per la seua ubicació als afores.

2.2 La manca d'espais per la pràctica de disciplines esportives i físiques no reglades, la demanda d'instal·lacions per la pràctica de parkour o cal·listènia en són dos exemples.

2.3 La manca de programació pública específica juvenil. Aquests grups no manifesten conèixer la programació del Casal Jove, i en tot cas proposen l'organització d'activitats fora del mateix municipi, com l'assistència o l'ús de serveis i/o esdeveniments on es puga anar de forma organitzada. Anar al saló del manga, o a visitar parcs de paintball en són algunes de les propostes més suggerides.

GRUPS DE TREBALL AMB REPRESENTANTS D'ASSOCIACIONS O COL·LECTIUS JUVENILS

CONTEXT I METODOLOGIA

Els grups de treball amb representants d'associacions o col·lectius juvenils locals, van treballar en dues fases: la primera (reunions 1ª i 2ª) centrada en analitzar les polítiques de joventut locals als a través de tècniques com la pluja d'idees i matrius DAFO, la segona (reunions 3ª, 4ª i 5ª) a partir de l'elaboració d'un panell CANVAS socials sobre els principals aspectes interns i externs de la DAFO elaborada a la primera fase, a qui li va seguir una pluja d'idees sobre possibles eixos de treball a desenvolupar i finalment en una graduació de major a menor viabilitat i/o urgència. Seguidament cada entitat va participar de l'elaboració d'un DAFO sobre eixos detectats, que va ser sotmés a un procés participatiu intern. Finalment es va fer una posada en comú de tots els elements analitzats.

PRIMERA FASE - DAFO

Una vegada revisades les dades quantitatives i qualitatives, un cop mantingudes les sessions de debat amb els Grups de Treball de Joves, i departaments i regidories municipals, es disposa d'una primera aproximació sobre com és la població juvenil del municipi i quines són les primeres línies de necessitats i problemes que manifesten. També hem visualitzat totes les polítiques de joventut que es fan des de la nostra administració i des de la seua iniciativa.

(D) - FEBLESSES	(A) - AMENACES	(F) - FORTALESES	(O) - OPORTUNITATS
1.- La joventut no percep mitjans suficients per a ells/elles	9.- No mantindre decisions polítiques que afavoreixen el desplegament de Polítiques de Joventut	13.- Hi ha molta gent jove amb motivació i implicades en la realització d'activitats juvenils	18.- L'elaboració del PLJ, es veu com una oportunitat de continuar treballant amb el grup de treball per la joventut

2.- Arriba informació a la joventut, però no tota l'existent i troben a faltar més detall, aquesta sensació la comparteixen les Associacions juvenils	10.- No ser recolzats, coordinadament, per la totalitat del cos tècnic i regidories municipal, en el desplegament del PLJ	14.- L'actual generació de persones joves és molt creativa, té nivells de formació molt alts i capacitat per emprar la comunicació en xarxa	19.- Interés mostrat per la creació d'un Consell Local de Joventut
3.- La joventut té la sensació de no tindre temps suficient per a gaudir totes les informacions que li arriben	11.- No desplegament de les accions derivades del PLJ	15.- Grans habilitats i coneixements en l'ús de TICs	
4.- Sembla que des dels 12 als 18 anys, es perd l'interés de la pràctica esportiva	12.- Mantindre mancances en formació per la participació juvenil per a un correcte desenvolupament del PLJ Borriana	16.- En general, la joventut disposa de prou temps d'oci, a la vegada que vetlen per millorar el seu nivell de formació	
5.- Les persones joves no participen en decisions municipals que els afecten (els falta informació, ocasions i costum)		17.- Joventut amb valors socials destacats	
6.- Falta de processos d'empoderament que faciliten que els grups juvenils que permeten passar a l'acció en la solució dels seus propis problemes, així com comunicar les seues necessitats i idees a altres grups o sectors de poder			
7.- Les associacions necessiten més acompanyament i formació per complir els processos burocràtics i jurídics obligatoris en la gestió de les entitats			
8.- Manca d'infraestructures juvenils en condicions			

SEGONA FASE - CANVAS

Els eixos seleccionats per ordre decreixent d'importància, i les propostes d'accions per cadascun es detallen:

3.1 (O) INTERÉS PER LA CREACIÓ D'UN CONSELL LOCAL DE JOVENTUT (CLJ)

Accions: Crear xarxes de col·laboració i comunicacions entre associacions. Convocatòria per la creació del CLJ. Contactar amb altres CLJ de municipis propers.

3.2 (D) LES ASSOCIACIONS NECESSITEN MÉS ACOMPANYAMENT I FORMACIÓ PER COMPLIR ELS PROCESSOS BUROCRÀTICS I JURÍDICS OBLIGATORIS EN LA GESTIÓ D'ENTITATS

Accions: Formació específica. Millora de la comunicació amb i des de l'ajuntament. Campanya de difusió als centres educatius sobre les associacions existents i per foment de l'associacionisme.

3.3 (F) HI HA MOLTA GENT JOVE AMB MOTIVACIÓ I IMPLICADES EN LA REALITZACIÓ D'ACTIVITATS JUVENILS

Accions: Jornada d'associacions juvenils. Programació d'accions conjunta entre diverses associacions juvenils.

3.4 (D) LA JOVENTUT NO PERCEP MITJANS SUFICIENTS PER A D'ELLA

Accions: Donar visibilitat a les opcions i mitjans que existeixen. Remodelació de recursos existents per a acoblar-los a estètica juvenil. Avaluar i redissenyar el pla de comunicació de la regidoria de joventut, amb centralització de la informació i segmentació de públics. Adaptació de la informació d'interés juvenil a llenguatge amigable.

3.5 (D) ARRIBA INFORMACIÓ A LA JOVENTUT, PERÒ NO TOTA L'EXISTENT I LI MANCA MÉS DETALL

Accions: Les associacions juvenils podrien participar de la difusió de la informació.

3.6 (D) LA JOVENTUT TÉ LA SENSACIÓ DE NO TINDRE TEMPS SUFICIENT PER A GAUDIR DE TOTES LES INFORMACIONS QUE LI ARRIBEN

Accions: Generar una APP sobre joventut. Posar en funcionament mètodes d'anàlisi dels interessos juvenils.

3.7 (D) PÈRDUA D'INTERÉS PER LA PRÀCTICA ESPORTIVA ENTRE ELS 12 I 18 ANYS

Accions: Implementar l'oferta amb noves activitats esportives a banda de les clàssiques.

3.8 (D) NO EXISTEIX PARTICIPACIÓ EN LA PRESSA DE DECISIONS MUNICIPALS SOBRE ELS TEMES QUE ELS AFECTEN

Accions: Creació del CLJ. Enquestació reiterada i permanent de l'ajuntament cap a la població jove. Potenciar un sistema de fluxos d'informació bidireccionals del Consell Social.

3.9 (D) FALTA DE PROCESSOS D'EMPODERAMENT QUE FACILITEN QUE ELS GRUPS JUVENILS PASSEN A L'ACCIÓ PER A LA SOLUCIÓ DELS SEUS PROPIS PROBLEMES, AIXÍ COM COMUNICAR LES SEUES NECESSITATS I IDEES A ALTRES GRUPS O SECTORS DE PODER

Accions: Sistema de comunicació àgil amb l'Ajuntament i el Casal Jove. Priorització de conveniar amb els grups juvenils l'assumpció de funcions i/o serveis, abans que l'externalització d'aquest.

3.10 (D) MANCA D'INFRAESTRUCTURES JUVENILS EN CONDICIONS

Accions: Actualització del mapa d'infraestructures i donar-li difusió. Repensar la ubicació de les infraestructures existents per millora la seua ubicació.

3.11 (A) NO MANTINDRE DECISIONS POLÍTIQUES QUE AFAVOREIXEN EL DESPLEGAMENT DE POLÍTIQUES DE JOVENTUT

Accions: Col·laboració amb tots els partits polítics amb representació municipal per la validació del PLJ. Establiment d'un procediment administratiu de consulta obligada a les persones joves sobre les decisions que els puguen afectar.

3.12 (A) NO SER RECOLZATS, COORDINADAMENT, PER LA TOTALITAT DEL COS TÈCNIC I REGIDORIES MUNICIPALS EN EL DESPLEGAMENT DEL PLJ

Accions: Recerca de suport per part d'altres entitats qualificades i formades. Implementar per part dels Serveis Municipals d'una metodologia de transversalitat en treball en equip (i no sols quan hi ha un event). Que tot el cos tècnic siga coneixedor del PLJ.

3.13 (A) NO DESPLEGAMENT DE LES ACCIONS DERIVADES DEL PLJ

Accions: Signatura del PLJ per part de totes les entitats juvenils, exigint el seu compliment.

3.14 (A) MANTINDRE MANCANÇES EN FORMACIÓ PER LA PARTICIPACIÓ JUVENIL PER A UN CORRECTE DESENVOLUPAMENT DEL PLJ

Accions: Implementar aquesta formació amb més jornades i cursos formatius, amb metodologies i sistemes diferents.

3.15 (F) GENERACIÓ DE JOVES CREATIVA I AMB NIVELLS DE FORMACIÓ MOLTS ALTS I CAPACITAT PER A COMUNICACIÓ EN XARXA.

Accions: Aprofitament d'aquestes característiques implicant a les persones joves en accions concretes.

3.16 (F) GENERACIÓ DE JOVES AMB GRANS HABILITATS I CONEIXEMENTS DE LES TICS

Accions: Fer un ús estratègic i responsable d'aquestes, sense sobresaturació.

3.17 (F) JOVENTUT QUE DISPOSA DE TEMPS D'OCI, I QUE VETLA PER MILLORAR ELS SEUS NIVELLS DE FORMACIÓ

Accions: Oferta d'activitats d'oci formatiu, d'educació no formal.

3.18 (F) JOVENTUT AMB VALORS SOCIALS DESTACATS

Accions: Provocar implicació social a partir d'accions concretes.

3.19 (O) L'ELABORACIÓ DEL PLJ, COM OPORTUNITAT DE CONTINUAR TREBALLANT AMB EL GRUP DE TREBALL PER LA JOVENTUT

Accions: Continuar amb un programa de reunions per treballar cara la joventut del municipi.

7.2. ANÀLISI JUVENIL PER ÀMBITS D'INTERVENCIÓ MUNICIPAL. VISUALITZACIÓ DE PROPOSTES

Es pretén en aquest apartat, obtindre una visualització del conjunt de propostes juvenils sobre la globalitat de les polítiques, projectes, serveis i recursos adreçats a joves que es duen a terme des de l'àmbit municipal per l'administració local.

Hem cregut convenient organitzar-les per àmbits, i a partir de la pluja d'idees que a les primeres sessions del Grup de Treball juvenil, aquest grup va fer com a propostes a cadascun dels departaments municipals.

ÀMBIT JOVENTUT

- Ficar taulers d'anuncis de les programacions juvenils més cèntriques.
- Aplicació App per a veure el programa juvenil i difusió d'informació juvenil.
- Jornades d'associacions per conèixer-nos entre les entitats.
- Proponem un canal de Telegram.
- Ús de xarxes socials que aglutinen la població juvenil.
- Difondre amb més cartelleria els esdeveniments.
- Xarrades en els IES sobre les activitats oferides.

ÀMBIT INFRAESTRUCTURES PER A LA JOVENTUT

- Que el Casal ofereixca més Informació de temes Juvenils.
- Gestió del Casal amb criteris sostenibles i programa d'activitats Mediambientals.
- Que incorpore un sistema d'interlocució sistemàtica amb la joventut per les ajudes municipals.
- Més dinamisme juvenil. Reunió semestral amb les entitats juvenils.

ÀMBIT FORMACIÓ I EDUCACIÓ

- Realitzar altres cursos de Formació després d'una enquesta de necessitats i interessos.
- Millors accions d'orientació laboral en els IES.
- Fer participar als Instituts fora de l'horari lectiu en propostes d'activitats.
- Formació en aspectes de Gènere, o Intel·ligència Emocional.
- Fomentar l'Educació No Formal (Xarrades més atractives i plurals).
- Més ofertes d'Ocupació per a poder agafar experiència laboral.
- Enquestar inquietuds i prioritats dels Joves en Formació.

ÀMBIT ORIENTACIÓ I OCUPACIÓ

- Tallers en l'àmbit laboral (més participatius).
- Oferir més places de formació elevada.
- Orientació Laboral si el Jove no vol estudiar.
- Vetlar per un treball digne.
- Donar suport a les empreses locals en ofertes de serveis municipals.

ÀMBIT HABITATGE I EMANCIPACIÓ

- Fer Campanyes Informatives per a la difusió en línia o fora línia del banc d'Habitatge.
- Estudiar els pisos solidaris com opció d'emancipació jove.
- Falta de pisos de lloguer, cal oferir borses de vivenda (les actuals ofertes són molt cares).
- L'opció de compra de vivenda es descarta per a la situació d'un jove.
- Tindre en compte les diferents realitats juvenils per oferir pisos tutelats.

ÀMBIT SALUT I COHESIÓ SOCIAL

- Desenvolupar accions pels barris i personalitzar les polítiques inclusives de joventut.
- Donar suport amb seguiment els tallers de reducció/eliminació del consum de drogues.
- Dissenyar activitats Interculturals per a donar a conèixer les ètnies immigrants.
- No tenen constància de la informació que arriba als instituts.
- Curs de primers auxilis.
- Fomentar les festes i cultura dels barris per a obrir-se a la resta de la ciutat.
- Previsió sobre addiccions als jocs digitals i màquines de ludopatia.
- Tallers emocionals per a persones joves.
- Alternatives saludables a les cantines.
- Millor coordinació entre col·legis públics i privats al voltant de les drogues, sexualitat, sobretot a edats primerenques.

ÀMBIT CULTURA I OCI

- Programar amb l'opinió de la Joventut i oferir-li participació, implicant-los en els processos d'oferta cultural.
- Concursos d'Art en diverses disciplines (Plàstiques, Música, Teatre...)
- Potenciar l'oferta en millor comunicació cap a la joventut.
- Fomentar els grans trets culturals (visites campanar, museus, excavacions arqueològiques, rutes patrimonials), però més atractives per als joves.
- Oferir Tallers gastronòmics per a joves.

ÀMBIT ESPORT

- Desenvolupar una oferta conjunta d'esports, on la joventut pugui participar del disseny.

- Proposem tornejos al llarg de l'any.
- Organitzar esdeveniments d'esports minoritaris.
- Jornades de portes obertes.
- Millorar la comunicació de l'oferta (en línia i al carrer).

ÀMBIT PARTICIPACIÓ, ASSOCIACIONISME I VOLUNTARIAT

- Millorar el servei d'assessorament burocràtic a les Associacions.
- Fer arribar més informació respecte a òrgans de participació juvenil. En concret hi ha interès a reprendre el Consell Municipal de Joventut.
- Com desconeixem el que fan en la resta d'associacions i ONG podríem tindre fires de participació adreçades a la joventut per estimular el voluntariat.
- Volem conèixer millor el que suposa crear un Consell Local de Joventut.

ÀMBIT MOBILITAT

- Autobusos amb ruta "Estació de Trens Alqueries-Borriana".
- Donar visibilitat al Carnet Jove a l'hora dels descomptes en transport públic.

ÀMBIT URBANISME

- Augmentar i millorar les infraestructures esportives per diferents zones del municipi.
- Augmentar els parcs amb barres de Cal·listènia.
- Espais on poder desenvolupar activitats d'art urbà.

ÀMBIT MEDI AMBIENT

- Programes de conscienciació al voltant del consum i reciclatge de productes i envasos.
- Oferir un got reutilitzable per a les penyes.
- Fomentar l'ús de la bicicleta, patinets i les infraestructures adients.
- Més informació i adequació dels programes Mediambientals.

8. OBJECTIU GENERAL , EIXOS ESTRATÈGICS, LÍNIES D'ACCIÓ I MESURES ESPECÍFIQUES

ORDRE	LÍNIES ESTRATÈGIQUES D'ACTUACIÓ	OBJECTIUS	MESURES	INDICADOR D'ACTUACIÓ	COORDINACIÓ / SUPORT TRANSVERSAL	2023	2024	2025
	EIX 1_ COMPARTIT: EDUCACIÓ EN VALORS.							
1	Garantir la informació i l'orientació sobre el sistema educatiu i altres programes compensatoris	Difondre informació sobre el sistema educatiu, formació reglada i formació no reglada.	A. Oferir i dur a terme, en aquells centres educatius de la ciutat que ho sol·liciten, sessions d'informació en matèria de formació i ocupació. B. Dur a terme una Fira de Formació i Ocupació.	Quantitat de consultes ateses.	Regidoria de Joventut			
2				Fira d'ocupació anual en tots els IES.	Regidoria d'ocupació / Regidoria de Joventut			
3		Orientar sobre el sistema educatiu i altres programes de formació.	A. Informar, orientar i assessorar en matèria d'estudis i futur laboral a través d'atenció individual i grupal.	S'ofereix assessorament individual per a l'ocupabilitat i 4 tallers grupals anuals.	Regidoria de Joventut			
4	Facilitar l'accés i coneixement de les Noves Tecnologies de la Informació i la Comunicació (NTIC)	Oferir formació entorn de Noves Tecnologies i promocionar el seu ús.	A. Oferir programa de cursos relacionats amb Noves Tecnologies en dependències Municipals.	Es programa mínim un curs de Noves Tecnologies anual.	Regidoria de Joventut			
5			B. Oferir un servei de formació a la carta en dependències Municipals d'informàtica a petició d'entitats i associacions.	Es pregunta de manera anual a les associacions si volen les aules per a realitzar cursos de formació en informàtica.	Regidoria de Joventut			
6			C. Promocionar la participació de la gent jove en premis relacionats amb l'ús de les TIC.	Es realitza un concurs anual mínim per plataformes digitals.	Regidoria de Joventut			
7	Col·laborar en la prevenció de l'abandonament prematur dels estudis	Promocionar programes que ajuden a prevenir i disminuir l'absentisme i l'abandó escolar.	A.- Mantindre el Pla de Cooperació interinstitucional d'absentisme escolar en el municipi.	Es realitza una reunió mínim de manera anual per a col·laborar amb el programa d'absentisme amb educació.	Regidoria d'Educació / Regidoria de Joventut			

8			B.- Promoure recursos d'intervenció socioeducatives dirigits a menors en situació de risc d'exclusió social.		Es realitza una reunió mínima amb el departament de Serveis Socials per a determinar les activitats que es poden realitzar des de Joventut.	Regidoria Serveis Socials / Regidoria de Joventut		
9			C.- Sol·licitar programes de formació i ocupació per a joves amb dificultat d'inserció professional.		Es realitzen mínim dos cursos de formació anuals.	Regidoria de Joventut / Regidoria d'Ocupació		
10		Millorar les condicions que faciliten l'estudi.	A.- Fer costat a la joventut per a la millora de les habilitats i tècniques d'estudi a través d'assessorament personalitzat i cursos de tècniques d'estudi.		Es realitza anualment el programa de reforç escolar.	Regidoria de Joventut		
11			B.- Cedir les instal·lacions del Casal Jove per a que joves puguem estudiar.		Quantitat de persones ateses.	Regidoria de Joventut		
12		Educar en valors d'igualtat entre homes i dones.	A.- Divulgar una imatge no estereotipada de les ocupacions fomentant la igualtat d'oportunitats en el món laboral i de la formació.		Es realitzen quatre publicacions a l'any en xarxes socials per a divulgar la igualtat d'oportunitats.	Regidoria de Joventut		
13			B.- Impulsar tallers per a l'assessorament sobre afectivitat i relacions personals, dirigits a la joventut, que constitueixen una estratègia més de prevenció de la desigualtat de sexes.		Es realitza un taller anual sobre afectivitat.	Regidoria d'Igualtat / Regidoria de Joventut		
14			C.- Programar tallers d'oci i temps lliure que fomenten la igualtat d'oportunitats entre homes i dones amb la finalitat de superar els rols assignats.		Es realitza un taller anual sobre igualtat d'oportunitats.	Regidoria de Joventut / Regidoria d'Igualtat		

15			D.- Formar sobre igualtat d'oportunitats a professionals de l'animació infantil i juvenil.	Durant el curs de MAT i/o DAT es realitzarà una formació específica sobre igualtat d'oportunitats.	Regidoria de Joventut / Regidoria d'Igualtat			
16			E.- Realitzar tallers sobre violència de gènere en els IES.	Es realitza un taller anual sobre violència de gènere en els IES.	Regidoria d'Igualtat / Regidoria de Joventut / Regidoria Seguretat Ciutadana			
17		Educar en valors de convivència i interculturalitat	A.- Realitzar programes d'educació en valors i interculturalitat.	Es realitza un taller anual en els IES sobre educació en valors.	Regidoria de Joventut			
18			B.- Possibilitar que el col·lectiu de menors immigrants del municipi superen les barreres lingüístiques afavorint l'aprenentatge de la llengua castellana/valenciana com element d'integració i convivència.	Es realitza, mínim un curs de castellà i/o valencià a l'any.	Regidoria de Joventut / Regidoria d'Educació			
19	Participar en les campanyes de sensibilització i educació en valors utilitzant els recursos del programa M'Importa de l'IVAJ i els que puguem oferir altres administracions i entitats (Associacions, ONG).	Treballar valors en el camp de l'educació no formal	A.- Utilitzar la col·lecció de materials didàctics del programa "M'importa" de l'IVAJ del programa per a difondre'ls en els IES.	Es realitza mínim, una campanya anual en els IES per a difondre els materials didàctics.	Regidoria de Joventut			
	EIX 2_TRANSVERSAL: OCUPACIÓ I EMPRENEDORIA							
20	Potenciar la creació d'oportunitats de treball jove	Estudiar les necessitats del mercat a Borriana entre les institucions acadèmiques i empresarials per adaptar la formació de la joventut a les eixides laborals.	A.- Actualització contínua de la pàgina web de la Regidoria de Joventut sobre oposicions, cerca d'ocupació, treballs... o amb enllaços cap a l'Àrea d'Occupació.	S'actualitza mínim una vegada al mes la informació de la pàgina web.	Regidoria de Joventut			

21	Desenvolupar programes d'orientació, assessorament i formació de la Regidoria de Joventut per a totes aquelles persones joves que busquen treball i especialment en tot allò que es refereix a Garantia Juvenil.	A.- Desenvolupament de programes d'informació, orientació i assessorament a col·lectius de joves en risc d'exclusió, marginació socials, amb acompanyaments personalitzats en la cerca d'ocupació.	Es posa en marxa el servei d'assessorament individual i es manté durant tota la vigència del Pla.	Regidoria d'Ocupació / Regidoria de Joventut / Regidoria Serveis Socials		
22		B.- Fomentar les oportunitats d'ocupació mitjançant entrevistes de treball amb persones empresàries perquè coneguen de primera mà les capacitats personals de la joventut en situació de desavantatge social	Es realitza mínim, una entrevista a l'any amb un/a empresari/ària	Regidoria de Joventut / Regidoria d'Ocupació		
23	Desenvolupar col·laboracions destinades a millorar els itineraris d'ocupació per a la joventut, així com, altres circumstàncies laborals que els puguin afectar (desenvolupament d'empreses familiars a càrrec de persones joves emprenedores, guies de conciliació familiar...).	A.- Creació de programes de formació prelaboral que inclouen cursos de formació professional ocupacional dirigits a persones en desavantatge o risc d'exclusió social o persones joves aturades amb especials dificultats per aconseguir un lloc de treball.	Es participa de manera anual en el programa JOOP (Jove Oportunitat)	Regidoria de Joventut / Regidoria d'Ocupació		
24	Fomentar la cultura emprenedora Promocionar ajudes per a la creació d'empreses per part de persones joves i promoció de l'autoocupació mitjançant l'assessorament en les diferents fases del projecte (plans de viabilitat, gestió de tràmits, temes fiscals...).	A.- Desenvolupament d'un servei de mediació entre les persones joves emprenedores i les entitats financeres per a secundar i possibilitar la concessió de crèdits en la posada en marxa d'un negoci.	Es desenvolupa una jornada de formació anual per a persones joves emprenedores	Regidoria d'Ocupació / Regidoria de Joventut		
25		B.- Concurs "iniciativa emprenedora" per a estimular la creativitat i emprenedoria de la joventut de Borriana.	Es realitza un taller a l'any sobre Joventut emprenedora.	Regidoria de Joventut		

26	Promoure la implantació del Sistema de Garantia Juvenil	Facilitar l'accés de la Joventut al mercat laboral.	A.- Suport, informació i assessorament del sistema d'inscripció de Garantia Juvenil.	S'ofereix assessorament sobre la inscripció al Programa Garantia Juvenil i es comptabilitza a quantes persones s'ha assessorat.	Regidoria d'Ocupació / Regidoria de Joventut		
27		Contribuir a facilitar la millora de l'ocupabilitat i la inserció en el mercat de treball de les persones joves.	A.- Programes de formació i ocupació.	Es realitzen com a mínim 5 cursos de formació a l'any.	Regidoria d'Ocupació / Regidoria de Joventut		
28	Millorar l'accés al món laboral: recerca de treball i orientació laboral.	Aclarir els canals d'informació per a la cerca d'ocupació	A.- Informar sobre ofertes de treball a través dels taulells informatius situats en l'Agència de Desenvolupament Local. B.- Actualitzar la Guia de recursos de joventut amb informació sobre entitats i organismes que faciliten la cerca d'ocupació.	Es publiquen ofertes d'ocupació a través de les xarxes socials.	Regidoria de Joventut / Regidoria d'Ocupació		
29			A.- Orientar per a la cerca d'ocupació.	Es crea una guia de referència de cerca d'ocupació.	Regidoria de Joventut / Regidoria d'Ocupació		
30		Orientar sobre el món laboral i oferir informació sobre formació amb major eixida laboral.	A.- Orientar per a la cerca d'ocupació.	Es realitza un taller anual d'ocupabilitat.	Regidoria de Joventut / Regidoria d'Ocupació		
31			B.- Orientar sobre creació d'empreses, ajudes i subvencions a persones joves amb esperit emprenedor. A.- Formar en tècniques de cerca d'ocupació.	Es realitza un taller anual d'emprenedoria.	Regidoria de Joventut / Regidoria d'Ocupació		
32		Promoure programes que desenvolupen es coneixements i les habilitats per a la cerca d'ocupació.	A.- Formar en tècniques de cerca d'ocupació.	S'ofereix assessorament individual i quatre tallers grupals anuals. "Projecte Somos parte", "Projecte Vives emplea"	Regidoria de Joventut / Regidoria d'Ocupació		

33	Facilitar informació sobre el mercat laboral i les oportunitats de desenvolupament professional.	Fomentar el reciclatge professional i la formació contínua.	A.- Incorporar en la Guia de recursos de joventut, informació sobre la formació contínua de persones treballadores a través de contactes amb entitats que ofereixen a aquest tipus de formació en el municipi.	Es realitza una publicació mínim, a l'any sobre cursos de formació per les xarxes socials.	Regidoria de Joventut / Regidoria d'Ocupació		
34		Detectar els nous nínxols d'ocupació i noves professions amb potencial, amb l'objectiu de promocionar la formació en aquests camps.	A.- Analitzar les dades d'ocupació al municipi amb l'objectiu de detectar nous nínxols d'ocupació, així com, la relació existent entre l'oferta formativa i les eixides professionals que ofereixen el mercat laboral. B.- Oferir espais en un viver d'empreses a persones joves emprenedores.	Es realitza una anàlisi anual en el mes de gener sobre l'ocupació a Borriana.	Regidoria d'Ocupació / Regidoria de Joventut		
35				S'ofereixen de manera mensual els espais del Casal Jove per a les persones joves emprenedores.	Regidoria de Joventut		
36	Facilitar la conciliació entre l'estudi, el treball i la família	Promocionar l'accés a treballs específics per a persones joves estudiants.	A.- Incorporar en els serveis d'orientació laboral la cerca d'ocupació compatible amb l'estudi facilitant relació d'empreses que ofereixen contractes a temps parcial compatible amb l'estudi i la formació.	Es crea una assessoria d'ocupació.	Regidoria de Joventut / Regidoria d'Ocupació		
37		Promoure l'accés a treballs per a famílies joves amb especial incidència en les dones amb càrregues familiars.	A.- Oferir programes d'ampliació d'horaris en els centres educatius amb la finalitat de conciliar vida formativa o laboral i familiar.	Es manté una reunió anual amb els centres educatius per a explicar els serveis que poden utilitzar des del Casal Jove.	Regidoria de Joventut		
	EIX 3_ TRANSVERSAL: EMANCIPACIÓ I HABITATGE						
38	Augmentar la taxa d'emancipació juvenil.	Assessorar per a l'emancipació.	A.- Informar i assessorar de forma personalitzada a la joventut sobre adquisició i lloguer d'habitatge.	Es realitza un programa anual sobre les diferents formes d'adquisició d'habitatge.	Regidoria de Joventut / Servei de Vivenda		

		B.- Tramitar el Bo Jove al Casal Jove.	Quantitat de Bonificacions tramitades	Regidoria de Joventut			
39							
40		C.- Mantindre i actualitzar el registre d'habitatge de Protecció Pública.	Es dona la informació actualitzada de l'habitatge de Protecció Pública a través de les xarxes socials i/o pàgina web.	Servei de la Vivenda. / Regidoria de Joventut			
41	Millorar i aclarir els canals d'informació per a la cerca d'habitatge.	A.- Incorporar en la Guia de Recursos de Joventut informació sobre emancipació i habitatge.	Es realitzen, mínim, dues actualitzacions a l'any sobre els recursos d'emancipació i habitatge.	Regidoria de Joventut / Servei de la Vivenda			
42	Facilitar l'accés al mercat de la vivenda.	Crear i mantindre un espai en els panells informatius de les Oficines Municipals d'informació Juvenil i en el web de Joventut on es centralitzen les ofertes d'habitatge per a persones joves i es fomenta la inclusió d'ofertes de convivència	S'actualitza els panells mínim una vegada a l'any.	Regidoria de Joventut			
	EIX 4. TRANSVERSAL: PREVENCIÓ I SALUT						
43	Promoure actuacions encaminades a fomentar hàbits bàsic saludables.	Informar a les persones joves sobre hàbits saludables.	Es realitzen com a mínim, un programa a l'any sobre prevenció d'addiccions.	UPCCA / Regidoria de Joventut			
44		B.- Fomentar activitats educatives i elaborar recursos informatius sobre trastorns alimentaris.	Es realitzen com a mínim dues actualitzacions de materials al web.	UPCCA / Regidoria de Joventut			

45				C.- Fomentar activitats educatives i elaborar material informatiu sobre afectivitat, sexualitat, ITS i higiene.	Es realitza una activitat formativa sobre eixos temes .	Regidoria de Joventut / UPCCA			
46				D.- Fomentar activitats educatives i elaborar recursos informatius sobre l'oci saludable.	Es realitza una jornada d'oci saludable, mínim dues vegades a l'any.	Regidoria de Joventut / UPCCA			
47		Potenciar la pràctica de l'esport com hàbit saludable.		A.- Organitzar activitats i esdeveniments per a la promoció de l'esport com a oci i hàbit saludable.	Es realitza una activitat anual de promoció de l'esport.	Regidoria de Joventut / Regidoria d'Esports			
48				B.- Ajustar la programació del Casal Jove promovent la realització d'activitats físiques dins de l'oci saludable.	Es realitzen activitats de promoció de l'esport dins de la programació anual del Casal Jove.	Regidoria de Joventut / Regidoria d'Esports			
49	Promoure espais per assessorar i orientar en temes relacionats amb la Salut.	Orientar i assessorar a totes aquelles persones joves que tenen dubtes o que es troben amb problemes relacionats amb la salut.		A.- Oferir el servei gratuït d'informació, orientació i assessorament sobre temes relacionats amb l'afectivitat i la sexualitat.	Es crea un programa d'assessorament afectiu des del Casal Jove.	Regidoria d'Igualtat / Regidoria de Joventut / Regidoria Sanitat			
50				B.- Oferir el servei gratuït d'informació, orientació i assessorament en trastorns addictius dirigit principalment a persones joves i les seues famílies.	Es crea un programa d'assessorament en trastorns addictius amb col·laboració amb l'UPCCA.	Regidoria de Joventut / UPCCA			
51				C. Realitzar un programa de prevenció familiar en relació amb les addicions i les drogodependències.	Es realitza una formació anual sobre la prevenció d'addicions i drogodependències.	Regidoria de Joventut / UPCCA			
52				D.- Realitzar cursos de primers auxilis i prevenció d'accidents en els IES.	Es realitza un curs anual de primers auxilis i prevenció.	Regidoria de Joventut			
53				E.- Realitzar cursos sobre socorrisme aquàtic.	Es realitza un curs anual de Socorrisme aquàtic.	Regidoria de Joventut			

	EIX 5. TRANSVERSAL: CULTURA I OCI EDUCATIU					
54	Millorar la informació sobre les activitats d'oci i culturals que es realitzen dirigides a la joventut.	Fomentar canals de comunicació atractius i propers a la joventut.	A.- Difondre les activitats d'oci i culturals dirigides a la joventut en el portal web de joventut en l'Ajuntament i en altres mitjans de comunicació habituals entre la joventut. B.- Oferir informació sobre oci i cultura a través de voluntariat jove de centres educatius i entitats d'àmbit juvenil.	Es publiquen totes les activitats en totes les xarxes socials que realitza el departament de Joventut.	Regidoria de Joventut / Regidoria de Cultura	
55			C.- Oferir informació sobre activitats d'oci i cultura realitzades des de l'Ajuntament a aquelles persones joves donades d'alta en el servei d'informació juvenil.	Es realitza un curs de voluntariat.	Regidoria de Joventut	
56				Es publiquen totes les activitats en totes les xarxes socials que realitza el departament de Joventut.	Regidoria de Joventut	
57	Facilitar l'accés a la cultura.	Apropar la història i cultura local a la joventut.	A.- Oferir visites guiades a edificis de patrimoni històric.	Es realitza una activitat anual per conèixer el municipi.	Regidoria de Turisme / Regidoria de Joventut	
58			B. Realitzar cursos de valencià per a promoure el seu ús entre la gent jove.	Es realitza un curs anual de valencià, mínim.	Regidoria de Joventut / Regidoria de normalització lingüística	
59	Diversificar l'oferta d'oci i d'activitats culturals.	Diversificar l'oferta cultural entre la joventut.	A.- Mantindre una Escola Municipal de Teatre.	Es realitzarà la redifusió de l'Escola durant el període de matrícula del mateix.	Regidoria de Cultura / Regidoria de Joventut	
60		Fomentar les iniciatives sorgides de la joventut.	A.- Promocionar i donar suport a les activitats culturals i d'oci organitzades per col·lectius i associacions juvenils.	Es comparteix per xarxes socials la informació d'esdeveniments realitzats per associacions juvenils del municipi.	Regidoria de Joventut	

61			B.- Subvencionar activitats i esdeveniments d'iniciativa associativa i de col·lectius juvenils.	Es realitza una convocatòria anual.	Regidoria de Joventut		
62			C. Oferir locals i espais municipals per a la realització d'activitats culturals i d'oci juvenils.	S'informa com a mínim tres vegades a l'any per xarxes socials i en el web la disponibilitat d'utilitzar espais municipals.	Regidoria de Joventut i altres Regidories		
63		Promoure un oci i una cultura integradora entre la diversitat de la joventut.	A.- Organitzar cursos i activitats dirigides a la joventut que fomenten valors de diversitat, igualtat i interculturalitat.	Es realitza com a mínim una jornada anual que treballa eixos valors.	Regidoria de Joventut / Regidoria d'Igualtat		
64		Promoure la pràctica esportiva com a activitat d'oci i temps lliure.	A.- Difondre i promoure en el web i altres mitjans de difusió les activitats esportives del Servei Municipal d'Esports.	Es publiquen en les xarxes socials els esdeveniments realitzats per la Regidoria d'Esports.	Regidoria de Joventut / Regidoria d'Esports		
65	Fomentar i donar suport a persones joves creadores del municipi	Promocionar i ajudar a persones joves artistes de Borriana.	A.- Convocar anualment concursos juvenils de diferents vessant artístiques amb l'objectiu de fomentar la creativitat i a la participació. B.- Promocionar a les persones joves guanyadores dels diferents concursos. C.- Publicar periòdicament els treballs guanyadors dels concursos.	Es publica com a mínim un concurs anual.	Regidoria de Joventut		
66				Es publica en les xarxes socials i altres mitjans de comunicació locals.	Regidoria de Joventut		
67				Es publica en les xarxes socials i mitjans de comunicació locals.	Regidoria de Joventut		
68		Difusió de les obres de les persones joves artistes.	A.- Cedir gratuïtament a joves artistes espais municipals per a exposicions i activitats de difusió cultural.	S'informa com a mínim una vegada a l'any la disponibilitat de les sales del Casal Jove i altres espais municipals.	Regidoria de Joventut		

69				B.- Crear un espai de difusió artística amb sales d'exposició, zones per conferències i saló d'actes en el qual la gent jove pugui mostrar els seus treballs.	Es realitza una exposició amb les publicacions de cada concurs.	Regidoria de Joventut		
				EIX 6: PARTICIPACIÓ, VOLUNTARIAT, INCLUSIÓ I IGUALTAT				
70			Definir canals de participació per a la joventut amb el Departament de Joventut.	A.- Realitzar grups de difusió mitjançant xarxes socials per a enviar la programació cultural i de recursos per a la joventut. B.- Realitzar xerrades o trobades amb els IES per a facilitar-los informació en matèria juvenil.	Es realitza un grup de difusió per cada canal d'ús del moment, ara WhatsApp. Es realitza una xerrada informativa anual sobre les activitats i serveis juvenils que oferís el departament de Joventut.	Regidoria de Joventut i altres Regidories		
71						Regidoria de Joventut		
72			Sensibilitzar a la joventut en valors solidaris, convivència i tolerància.	A.- Creació de borsa de Voluntariat jove que col·labore en l'organització d'activitats dirigides a la joventut. B.- Realització d'exposicions, cursos, xerrades i tallers que fomenten valors solidaris, la tolerància, la solidaritat, la formació i coneixement d'altres cultures.	Es crea una borsa de voluntariat jove. Es realitza com a mínim una jornada sobre a tolerància i la cultura.	Regidoria de Joventut		
73						Regidoria de Joventut		
74				C.- Crear si no existeixen, consolidar i mantindre programes per a la joventut contra els discursos d'odi i el respecte en els IES.	Es realitza un taller anual, mínim en els IES.	Regidoria de Joventut		
75			Fomentar la participació de la joventut en la construcció i el desenvolupament tant a nivell personal com social, de relacions igualitàries.	A.- Realitzar formació en perspectiva de gènere des del Casal Jove.	Es realitza una xerrada sobre perspectiva de gènere a les associacions juvenils.	Regidoria de Joventut / Regidoria d'Igualtat		

76			B.- Fomentar concursos sobre la igualtat.	Es realitza diferents publicacions al voltant del 8M o 25N.	Regidoria de Joventut / Regidoria d'Igualtat			
77		Desenvolupar treball coeducatiu i promoure valors com la igualtat, el respecte al diferent, la cooperació i la convivència pacífica.	A.- Realitzar tallers de formació i informació en els IES.	Es realitza mínim, un taller als IES.	Regidoria de Joventut / Regidoria d'Igualtat			
78		Previndre i influir en la configuració de la identitat de gènere i de les relacions interpersonals.	A.- Realitzar tallers informatius sobre la temàtica per a la joventut.	Es realitza mínim, un taller als IES.	Regidoria d'Igualtat / Regidoria de Joventut			
79	Fomentar canals d'informació amb la joventut.	Fomentar canals d'informació i diàleg estables i propers a la gent jove en especial en les TIC.	A.- Realitzar tallers de formació i informació en els IES.	Es realitza mínim, un taller als IES.	Regidoria de Joventut			
80			B.- Planificar la comunicació dels serveis i activitats dirigides a la joventut, tenint en compte la participació dels principals agents juvenils i els estudis que fan referència als canals de comunicació més utilitzats.	Activar un Pla de Comunicació	Regidoria de Joventut			
81			C.- Especificar adequadament en tot el material informatiu sobre activitats destinades a la joventut la manera d'aconseguir major informació sobre l'esmentada activitat per millorar el servei de difusió.	Es col·loca en totes les publicacions, les dades de contacte del Casal Jove: mail, telèfon i xarxes socials.	Regidoria de Joventut			
82			D.- Difondre el portal web de joventut com a font d'informació i recursos a través dels canals dels quals la joventut s'informa i mantindre el canal de comunicació entre Ajuntament i joventut.	Es publiquen totes les notícies en el web.	Regidoria de Joventut			

83			E.- Generar un espai de valoració participativa sobre les accions anuals de l'Àrea.			Es genera un document resum, amb enllaç a formularis de valoracions, i s'envia a totes les participants d'activitats anuals.	Regidoria de Joventut		
84	Enfortir l'associacionisme juvenil.	Difondre les accions de les associacions juvenils.	A.- Difondre les activitats organitzades per les associacions juvenils al portal web i en altres mitjans de comunicació. B. Promoure un fòrum jove per a la trobada i debat entre Consell Local de la Joventut, les associacions juvenils i la regidoria de Joventut.			Es publiquen les activitats de les associacions juvenils en els xarxes socials municipals de manera mensual.	Regidoria de Joventut		
85						Es realitza un fòrum jove anual.	Regidoria de Joventut		
86		Aportar més recursos i serveis.	A.- Oferir un servei gratuït d'informació, orientació i assessorament a les entitats juvenils.			S'envia la informació de la programació que realitza el Casal Jove a les associacions.	Regidoria de Joventut		
87	Col·laborar amb les entitats de voluntariat per a la promoció del voluntariat.	Contactar amb les entitats que desenvolupen tasques de voluntariat.	A.- Ajudar a millorar la qualitat de vida i a la integració social de col·lectius vulnerables. C.- Realitzar projectes d'educació per a col·lectius desfavorits del municipi intervencions directes.			Es realitza un taller de tècniques d'estudi.	Regidoria de Serveis Socials / Regidoria de Joventut		
88						Es realitza tallers per la formació d'aquestes intervencions.	Regidoria de Joventut / Regidoria de Serveis Socials		
	EIX 7: Informació, dinamització i animació juvenil								
89	Prestar serveis d'informació a la joventut.	Prestar serveis d'atenció i informació a la joventut a través del CIJ.	A.- Donar informació a la gent jove sobre qualsevol tema que desperte el seu interès.			Es contesten les trucades telefòniques, emails, missatges per les xarxes socials. Solucionant els dubtes o derivant als organismes adequats.	Regidoria de Joventut		

90			B.- Disposar de taulers d'anuncis i documentació actualitzada sobre temes d'interès juvenil: viatges, treball, formació, beques i subvencions, activitats...	Ampliar la quantitat de taulers presents en l'Ajuntament, dependències municipals i IES	Regidoria de Joventut	
91		Prestar un servei d'atenció i informació a través del web i de les xarxes socials.	A.- Respondre individualitzadament totes les demandes d'informació realitzades a través del correu electrònic o xarxes socials.	Es contesten les trucades telefòniques, emails, missatges per les xarxes socials. Solucionant els dubtes o derivant als organismes adequats.	Regidoria de Joventut	
92			B.- Enviar informació puntual dels serveis i activitats que es desenvolupen des de la Regidoria de Joventut i altres àrees que tinguen informació i activitat juvenil.	Número de informacions enviades a aquelles persones que s'han interessat.	Regidoria de Joventut	
93			C.- Recollir les demandes d'informació de la joventut i donar resposta àmpliament a través de Jornades informatives, xerrades...	Es planifiquen un 50% de les activitats recollides en les enquestes.	Regidoria de Joventut	
94			D.- Activar el registre mensual de consultes rebudes.	S'actualitza el web una vegada al mes.	Regidoria de Joventut	
95		Potenciar la formació del personal del Casal Jove.	A.- Afavorir l'assistència a cursos i jornades de formació interna i externa al personal vinculat al Casal Jove.	Es realitza un taller formatiu com a mínim anual, per a la persona del departament de joventut.	Regidoria de Joventut	
96	Col·laborar amb el personal tècnic del serveis d'informació juvenil o altres departaments de joventut sobre activitats, recursos, serveis i campanyes de la Generalitat dirigides a la joventut.	Participar en les trobades de personal tècnic de joventut de la Generalitat.	A.- Acudir i promocionar reunions tècniques amb les persones d'altres departaments tècnics de joventut.	S'acudeix com a mínim al 80% de les reunions amb la resta de departaments.	Regidoria de Joventut	

97			B.- Convida a les persones tècniques d'altres departaments de joventut d'altres municipis, al Fòrum Jove realitzat pel departament de joventut de Borriana.	Es convida formalment a les persones d'altres departaments al Fòrum promogut pel departament de joventut de Borriana.	Regidoria de Joventut			
98			C.- Promoure la participació mitjançant webinars o xerrades en el fòrum jove de persones tècniques de joventut.	S'organitza una xerrada dins del fòrum jove on es fa una exposició per part de les persones tècniques de joventut.	Regidoria de Joventut			
99		Participar d'acord amb l'IVAJ a les activitats de joventut com fires, congressos , trobades... que organitzen dins l'àrea geogràfica.	A- Acudir a les activitats que s'organitzen en l'àrea geogràfica.	S'acudeix com a mínim a una activitat organitzada per un altre departament de joventut.	Regidoria de Joventut			
100			B.- Participar de manera activa en les fires i congressos amb ponències sobre les activitats que es realitzen a Borriana.	Es realitza una participació anual per explicar bones pràctiques de joventut.	Regidoria de Joventut			
101			C.- Enviar bones pràctiques a Xarxa Jove de les activitats que es realitzen a Borriana.	S'envien com a mínim una bones pràctiques.	Regidoria de Joventut			
102	Realitzar un seguiment, avaluació, i informe de les activitats, campanyes, actuacions i programes que es realitzen utilitzant els models de l'IVAJ.		A.- Realitzar una memòria de les activitats, campanyes, actuacions i programes que es realitzen des del departament de Joventut de Borriana.	Se realitza una memòria anual.	Regidoria de Joventut			
103			B.- Publicar aquesta memòria d'activitats en el web de joventut.	Se realitza la publicació al web.	Regidoria de Joventut			
104	Promoure el coneixement entre la joventut i facilitar l'accés al Carnet Jove.	Facilitar informació a la població jove sobre els beneficis d'obtenir el Carnet Jove.	A.- Realitzar una campanya d'informació sobre els beneficis de tindre el Carnet Jove.	Es realitza una campanya del Carnet Jove per les xarxes socials.	Regidoria de Joventut			

105				B. Enviar informació als IES per a difondre què és el Carnet Jove i els seus beneficis.	S'envia informació als IES del carnet Jove.	Regidoria de Joventut		
106		Realitzar una campanya per a informar a les empreses joves del municipi sobre els beneficis del Carnet Jove.	A.- Enviar documentació i informació a les empreses i entitats juvenils sobre els beneficis del Carnet Jove.	S'envia informació per correu electrònic sobre els beneficis d'obtenir el Carnet Jove.	Regidoria de Joventut			
		EIX 8: COOPERACIÓ INSTITUCIONAL I INTERNACIONAL						
107	Impulsar la col·laboració entre institucions.	Fomentar la participació de la joventut en totes aquelles àrees que afecten directament.	A.- Participar en les campanyes de l'IVAJ.	Es participa com a mínim en una campanya anual de l'IVAJ.	Regidoria de Joventut			
108	Fer suport als consells territorials, associacions juvenils o grups de joves.	Continuar adaptant els horaris del Casal Jove per romandre obert els caps de setmana.	A.- Realitzar activitats d'oci educatiu en horaris de cap de setmana.	Es realitza com a mínim una activitat al mes.	Regidoria de Joventut			
109		Proporcionar suport i assessorament a les associacions juvenils del municipi.	A.- Facilitar trobades de formació i informació entre les diferents associacions juvenils.	Es realitza una trobada anual amb les associacions.	Regidoria de Joventut			
110			B.- Realitzar reunions periòdiques per a conèixer les seues necessitats.	Es realitza mitjançant entrevistes i enquestes, mínim una vegada a l'any.	Regidoria de Joventut			
111		Fomentar la figura del corresponsal juvenil.	A.- Acudir als IES per a engagar el projecte del corresponsal juvenils.	S'acudeix als IES per informar de forma presencial.	Regidoria de Joventut			
112			B.- Visitar els aularis dels IES per a informar sobre la figura del corresponsal juvenil.	Quantitat d'aules visitades.	Regidoria de Joventut			
113			C.- Iniciar les reunions del grup motor del projecte de Corresponsals juvenils.	Es realitza mínim una reunió quinzenal amb cada grups de corresponsals.	Regidoria de Joventut			

114		Donar suport al Consell Local de Joventut.	A.- Estar pendent del Consell Local de Joventut, del que puguem necessitar i dels seus interessos.	Es realitza reunions trimestrals amb el Consell per establir comunicacions.	Regidoria de Joventut	
	EIX 9: INFRAESTRUCTURES I RECURSOS HUMANS.					
115	Millorar les infraestructures municipals de joventut.	Millorar les infraestructures actuals.	A.- Millora del mobiliari actuals.	Es remodela almenys una aula anual.	Regidoria Via Pública / Regidoria Hisenda / Regidoria de Joventut	
116			B.- Reubicació de serveis i programes que empen el Casal Jove.	Es realitza com a mínim dues propostes anuals de reubicació de serveis.	Regidoria de Joventut	
117		Ampliar la quantitat d'infraestructures d'atenció a la població juvenil.	A.- Estudi d'adaptació del Pla d'ordenació urbanística municipal per a la ubicació de noves instal·lacions de joventut.	Es realitza una reunió mensual amb l'àrea d'urbanisme.	Regidoria de Joventut	
118	Ampliar els recursos de personal tècnic d'atenció a les polítiques de joventut.	Augmentar el personal tècnic de l'Àrea.	A.- Incorporar personal tècnic en conveni amb el Pla de Municipalització de la Xarxa Jove de l'IVAJ.	Es realitza com a mínim una reunió al mes amb l'àrea de personal i recursos humans municipals.	Regidoria de Joventut	
119			B.- Proposar a l'IVAJ la inclusió del municipi en el Pla de Municipalització de la Xarxa Jove de l'IVAJ.	S'envia per escrit la sol·licitud.	Regidoria de Joventut	
120		Definir les funcions de cada personal.	A.- Crear l'Organigrama funcionals de l'Àrea	S'aprova l'Organigrama funcional.	Regidoria de Joventut	
121	Millorar la comunicació interdepartamentals.	Mantenir comunicació i coordinació amb la resta d'àrees transversals de joventut.	A.- Crear la Xarxa de coordinació municipal de joventut.	Es realitza com a mínim una reunió trimestral de la Xarxa.	Regidoria de Joventut	
122			B.- Proposar accions coordinades entre àrees.	Es realitzen com a mínim el 50% de les accions coordinades proposades en aquest pla.	Regidoria de Joventut	

9. SEGUIMENT I AVALUACIÓ DEL PLA JOVE

(A partir de la proposta continguda al "Plan provincial de Juventud de Valladolid")

El seguiment té per objecte assegurar el compliment del Pla en els seus diferents àmbits i línies d'actuació, reconduir accions que no complisquen la seua comesa, així com programar accions de cara al futur. L'avaluació és la valoració final del rendiment de les accions i consisteix bàsicament a reconèixer i analitzar què ha succeït en un període de temps determinat, comparar el que es pretenia aconseguir (i com es pretenia fer-ho) amb el que s'ha obtingut realment (i com s'ha arribat a aquest resultat). Els objectius tinguts en compte per a dur a terme l'avaluació seran:

1. Analitzar totes i cadascuna de les accions plasmades en el Pla i si s'han dut a terme.
2. Conèixer els resultats obtinguts a cada acció.
3. Valorar els aspectes tan positius com els negatius que han portat a l'obtenció d'aquests resultats de cadascuna de les accions.
4. Acordar les mesures que siguen necessàries per a superar els resultats obtinguts.

Perquè l'Pla Local de Joventut siga efectiu, necessita nodrir-se de processos dinàmics i oberts, per tant, necessita una avaluació permanent i contínua, mitjançant la qual verifiquem els assoliments aconseguits i abordem les dificultats prenent com a referència els objectius plantejats, referits a 3 aspectes fonamentals:

1. Avaluació de disseny: que analitzarà l'adequació, aplicabilitat de la programació i mesurament d'objectius.
2. Avaluació de desenvolupament: que analitzarà com ha sigut el procés de desenvolupament.
3. Avaluació de resultats i impacte: que analitzarà quants i quins han sigut els resultats obtinguts.

Per a facilitar l'avaluació de les accions estratègiques, així com la seua comparativa temporal amb altres anys, el Pla Local de Joventut de Borriana comptarà amb una sèrie d'indicadors categoritzats segons la naturalesa de l'acció, es repartiran tenint en compte els següents aspectes:

- Accions relatives a infraestructures i equipaments.
- Accions que impliquen la participació activa de persones joves.
- Accions que desenvolupen plans i programes específics.
- Accions que requereixen la coordinació entre departaments.
- Accions que fomenten l'apoderament juvenil.
- Accions que compreguen algun tipus de comunicació per a la seua execució.

9.1. COMISSIÓ DE SEGUIMENT

Per a la millor execució del Pla així com la seua avaluació i seguiment es procedirà a constituir una Comissió de seguiment. Les comissions de seguiment s'estableixen com un element fonamental en el procés de viabilitat del Pla Local de Joventut de Borriana. En integrar a diferents agents en el monitoratge del pla, el document projecta una clara vocació participativa i destinada a la seua millora contínua. Amb la representació dels diferents agents que participen i/o tenen algun interès en la vida pública de la joventut, el pla de joventut es completa. Des de la Comissió tècnica d'aquest pla, es decideix crear diferents comissions i espais de deliberació que permeten la supervisió, avaluació i consell:

COMITÉ DE SEGUIMENT:

El Comitè de seguiment és l'òrgan creat exclusivament per a controlar la consecució de les accions dissenyades en el Pla. Es presenta periòdicament, una vegada a l'any, les fitxes i informació de cada mesura, acció i els seus respectius indicadors. Està plantejada per a reunir-se anualment, encara que la seua convocatòria es podrà modificar segons la demanda dels seus integrants de manera extraordinària. Es compon per:

- Tècnics dels diferents departaments de l'Ajuntament (fins a un màxim de 5).
- Responsables d'Associacions o col·lectius amb representació juvenil (fins a un màxim de 5).
- Responsables del Consell de la Joventut (fins a un màxim de 2).
- Representació dels diferents grups municipals.
- Equip tècnic. (Formaran part d'aquest òrgan, el/la Regidor/a Responsable de l'àrea de joventut, el/la tècnic/a de joventut i el redactor extern del pla).

Les funcions del Comitè de Seguiment té una clara vocació de control i propositiva. El comitè aportarà el seu punt de vista i recomanacions sobre com va evolucionant els objectius estratègics. A més, les accions i/o activitats seran avaluades de manera conjunta pels participants. El seguiment i control del pla es veurà materialitzat en les fitxes de "Avaluació d'activitats realitzades" (Annex I).

EQUIP TÈCNIC:

El Comitè Tècnic és l'últim òrgan d'aquest pla. Les seues funcions són les d'analitzar i assessorar el Comitè de Seguiment sobre diferents camps: aspectes conjunturals, informes sociològics, programes supramunicipals, etc. Aquesta comissió se celebrarà amb una periodicitat anual.

Formaran part d'aquest òrgan el/la Regidor/a Responsable de l'àrea de joventut, el/la tècnic/a de joventut i el redactor extern del pla. El seguiment de les accions es veuran plasmades en les "Fitxes avaluatives per acció". (Annex II).

9.2. INFORME AVALUATIU ANUAL DEL PLA

L'avaluació del Pla té com a objectiu identificar l'eficàcia de les accions i l'abast d'aquestes. I l'informe avaluatiu ha de suposar un document útil per a la revisió de la seua implementació, amb el que s'estableix uns paràmetres que s'estimen identificadors claus del mateix:

- A) Valoració qualitativa. Caldrà valorar l'indicador dels totals d'accions completades en cadascuna de les àrees d'acció, i dins de cada acció fer una anàlisi subjectiva que identifique els resultats obtinguts amb metodologia DAFO.
- B) Valoració quantitativa. L'altra eina de la metodologia d'avaluació consisteix en una valoració quantitativa d'aspectes rellevants per a determinar l'impacte de les actuacions del Pla.

Metodològicament, els eixos a valorar seran:

Eix I. Novetat/Antiguitat. Analitza l'origen i la procedència de l'acció, és a dir, si és una acció que procedeix d'accions, programes i projectes anteriors, o si per contra és una nova incorporació fruit del Pla. Els valors que s'estableixen són:

- Novetat: 2.
- Antiguitat: 1.

Eix II. Implantació. Desplegament: nul / immediat / diferit. Aquest factor analitzarà quan es posarà en marxa l'acció programada, indicarà si l'acció no es va realitzar o si es va realitzar al començament, cap a la meitat del període del pla o al final. Els valors que correspondrien a aquests estadis estarien en funció inversa a l'execució de l'acció.

- Començament del pla: 3.
- Meitat del període: 2.
- I si és cap al final: 1.
- No es va posar en marxa: 0.

Eix III. Recursos. Ajust entre accions i recursos: específics/ inespecífics. Valorarà l'ajust entre les accions i els recursos que s'han utilitzat per aconseguir la seua correcta execució. Valorarà si s'han utilitzat recursos específics de joventut, si han sigut associats a joventut o per contra han sigut recursos inespecífics o generals.

- Recursos específics. Són aquelles instal·lacions, projectes acords o convenis gestionats per l'Àrea de Joventut i els destinataris de la qual siguen persones joves.
- Recursos associats. Són aquells que donen suport a accions els beneficiaris de les quals són majoritàriament joves, encara que en la seua concepció són dirigides cap al públic en general i la gestió de les mateixes no recau en l'Àrea de Joventut. Entrarien en aquesta classificació accions relacionades amb recursos de foment d'ocupació, salut, etc.
- Recursos inespecífics. Són aquells que donen suport a accions que els destinataris últims de les quals són, entre altres, joves, encara que per la seua orientació van dirigides al públic en general. Per exemple, accions d'esports, medi ambient, etc.

Així, els valors escalars es distribueixen de la següent manera:

- Ajust específic 3.
- Ajust associat: 2.
- Ajust inespecífic: 1.

Eix IV Trajectòria: continuïtat / discontinuïtat. Aquest factor d'anàlisi valora si les accions previstes en el Pla tenen potencialitat de continuïtat o no en exercicis posteriors. La puntuació és més alta per a aquelles accions que continuen sobre les que no ho fan o ho fan modificades i conclòs el període d'aplicació del Pla.

- Continuïtat: Accions que es van desenvolupar durant el Pla i tenen perspectiva de continuar: 2.
- Discontinuïtat: Accions que es van desenvolupar durant el Pla, però no tenen perspectiva de continuar: 1.

Finalment, el grau de compliment recull la nota mitjana de la suma de les diferents qualificacions que s'han atorgat a les accions en els quatre eixos d'anàlisi. És una manera molt efectiva de comparació amb plans posteriors i anteriors.

9.3. AVALUACIÓ FINAL DEL PLA

Al finalitzar el període de vigència del Pla, es realitzarà una avaluació general del seu funcionament. Per una banda, es tindrà en compte els objectius previstos i, per l'altra, totes les aportacions de millora per al següent Pla.

A més, es treballarà:

- 1.- L'avaluació dels recursos del Departament de Joventut, on es tindrà en compte l'equip de professionals, els recursos econòmics i els recursos funcionals, per tal de determinar si aquests recursos disponibles s'ajusten a les necessitats de les persones joves i al desenvolupament dels projectes previstos.
- 2.- La metodologia de treball, on es tindrà en compte l'anàlisi del desenvolupament de la coordinació amb la resta de departaments municipals que treballen temes de joventut, així com

amb altres agents externs al consistori relacionats amb l'aplicació i el desenvolupament de les polítiques de joventut.

3.- La proposta d'enfocament del pròxim Pla, on s'ha d'establir els primers criteris de desenvolupament del següent Pla Jove del municipi. Cal aprofitar tots els coneixements i experiència adquirits/adquirides al llarg dels tres anys de vigència d'aquesta planificació estratègica per plantejar el punt de partida de la planificació futura.

10. RECURSOS I FINANÇAMENT

Les actuacions a realitzar per part de l'Ajuntament requereixen unes mesures organitzatives per a desenvolupar les polítiques públiques de joventut:

Regidor/a de joventut: és necessària l'existència d'una persona responsable política que lidere, represente i impulse el conjunt de la política de joventut del municipi.

Àrea de joventut: com a òrgan amb personal tècnic encarregat d'impulsar i executar el Pla Local de Joventut, realitzant el seu seguiment i avaluació.

Comissió de Seguiment del Pla: a l'efecte de programació, execució i desenvolupament de la política provincial de joventut i amb funcions consultives i d'assessorament, aquesta estructura és un espai anual de trobada entre el/la regidora de joventut de la província, el/la tècnic/a, i agents clau del territori.

Comissió Tècnica del Pla: a efecte de la presa de decisions sobre el Pla Local de Joventut

El Pla Local de Joventut tindrà una vigència de 3 anys (2023 – 2025) i es finançarà bàsicament de la següent manera:

El pressupost propi de l'Àrea de Joventut.

Els pressupostos dels diferents Serveis i Àrees de l'Ajuntament de Borriana destinats a executar diferents accions dirigides a la joventut local.

Fons addicionals procedents de l'IVAJ per a l'impuls de polítiques locals de joventut.

Fons addicionals procedents de la Unió Europea derivats de Programes Europeus.

11 BIBLIOGRAFIA

Agència Catalana de la Joventut. Observatori Català de la Joventut. (2011). Guia per elaborar la diagnosi del Pla Local de Joventut. Generalitat de Catalunya.

Benedicto, J. y Feixa, C. (coords.) (2015). Los estudios sobre la juventud en España: Pasado, presente, futuro. Revista de Estudios de Juventud, nº 110. Instituto de la Juventud INJUVE.

Benedicto, M. (2020) I plan municipal de juventud de Altea. 2020-2023. Ajuntament d'Altea.

Brunet, D. (2002). Com fer una Pla Integral de Joventut. Col·lecció de guies pràctiques: Sinèrgies. Generalitat de Catalunya. Agència Catalana de la Joventut. Observatori Català de la Joventut.

Brunet, D. I Tolosa. L. (2002). Avaluació dels Plans Locals de Joventut. Col·lecció de guies pràctiques: Sinèrgies. Generalitat de Catalunya. Agència Catalana de la Joventut. Observatori Català de la Joventut.

Cádiz, X. y Cardona, M. (2011). “¿Cómo convertir las intervenciones locales en políticas de juventud?” Revista de Estudios de Juventud, 94, 117-128.

Cano Castro, R. (2011). “La evaluación de las políticas públicas: un elemento más en la participación de los y las jóvenes”. Revista de Estudios de Juventud, 94, 129-140.

Comas Arnau, D. (2008). Manual de evaluación para políticas, planes, programas y actividades de juventud. INJUVE, Madrid.

Comisión Europea. (2021). Informe de la comisión al Parlamento Europeo, al Consejo, al Comité Económico y Social Europeo y al Comité de las Regiones sobre la aplicación de la Estrategia de la UE para la Juventud (2019-2027).

Consell Valencià de la Joventut (2021). Informe de l'observatori d'emancipació del primer trimestre de 2021 del CVJ.

Constitución española (BOE núm.311, de 29 de desembre de 1978).

Decret 86/2015, de 5 de juny, del Consell, pel qual es desenvolupa reglamentàriament la Llei 18/2010, de 30 de desembre, de la Generalitat, de Joventut de la Comunitat Valenciana.

Direcció General de Joventut. (2020). Pla Nacional de Joventut de Catalunya 2020. Generalitat de Catalunya. Departament de Benestar i Família.

Direcció General de Joventut. (2021). Pla d'actuació de Joventut 2021-COVID. Generalitat de Catalunya. Departament de Drets Socials.

Estratègia de Joventut d'Alcoi 2021-2025. Ajuntament d'Alcoi.

I Plan municipal De Juventud de la Diputación de Altea 2020-2023.

I plan provincial de juventud 2012-2015 de Jaén. Diputación de Jaén.

I plan provincial de juventud de Palencia. 2008-2011. Diputación de Palencia.

INJUVE (1983). Políticas de juventud y administraciones públicas. INJUVE, Madrid.

INJUVE (1984). Libro Blanco sobre política de juventud. INJUVE, Madrid.

INJUVE (2002). Selección de referencias documentales sobre Políticas de Juventud. Revista de Estudios de Juventud, 59, 130-145.

INJUVE (2020). Estratègia Joventut 2020. Comissió Interdepartamental per a la Joventut. Injuve.

Institut Cartogràfic Valencià: <https://icv.gva.es/va/>

Institut Nacional de Estadística (INE). Font: <https://www.ine.es/>

Instituto Navarro De La Juventud (2021). III Plan Foral de Juventud 2021 – 2023. Gobierno de Navarra.

IVAJ (2019). Estratègia Valenciana de Joventut. 2019-2023. Generalitat Valenciana, Institut Valencià de la Joventut.

Llei 15/2017, de 10 de novembre, de la Generalitat Valenciana, de Polítiques Integrals de Joventut

Llei 26/2018, de 21 de desembre, de la Generalitat, de drets i garanties de la infància i l'adolescència. Recursos professionals de la Xarxa Jove per al Pla Jove, IVAJ.

Montes, P. (2008). Polítiques locals de joventut. Criteris, eines i recursos. Col·lecció estudis. Diputació de Barcelona.

ONU (2014). Estratègia del PNUD per a la joventut 2014-2017. Programa Nacions Unides per al desenvolupament.

Ordre de 25 d'abril de 1995, de la Conselleria de Cultura, per la qual es fixen les condicions d'obertura i funcionament dels serveis d'informació juvenil de la Comunitat Valenciana.

Pla d'Adolescència i Joventut 2017-2021. Ajuntament de Barcelona.

Pla de Joventut 2021 – 2023. Ajuntament de la Vila-Joiosa

Pla Estratègic de joventut. Institut Aragonés de la Joventut. 2016-2019.

Pla Jove 2017-2020. Mancomunitat la Plana.

Pla Jove 2021 – 2025. Mancomunitat de la Ribera Alta

Pla Jove de la mancomunitat de la Ribera Baixa 2021-2025

Pla Jove de Xàtiva 2019-2022. Ajuntament de Xàtiva.

Pla Local d'Infància, Adolescència i Joventut de Bellreguard 2020 – 2024

Pla Local de Joventut Alcanar 2017 – 2019

Pla Local de Joventut de Sallent 2020 – 2024

Pla Local de Joventut de Salou 2017 – 2020

Plan Joven 2021 – 2025. Juventud como motor. Ajuntament d'Elx

Plan Juventud València 2019 – 2023

Portal d'informació Argos: http://www.argos.gva.es/bdmun/pls/argos_mun/DMEDB_UTIL.INDEXV

Portal Estadístic de la Generalitat Valenciana: <https://pegv.gva.es/va/fichas>

Recursos professionals de la Xarxa Jove per al Pla Jove, IVAJ.

Soler, P. i Planas, A. (2014). Una propuesta de evaluación de las políticas públicas de juventud. El SIAP Joven: Sistema de indicadores para la evaluación de políticas municipales de juventud. Revista de Educación Social-RES, 18.

Soler, P. y Comas, D. (2015). Los estudios sobre políticas de juventud en España. Los estudios sobre la juventud en España: Pasado, presente, futuro. Revista de Estudios de Juventud 110 (Cap. 9), pàgs. 173-189.

Soler, R. (2013). Democràcia, participació i joventut. Una anàlisi de l'enquesta de participació i política 2011. Col·lecció Estudis, núm. 33. Generalitat de Catalunya.

V Plan Provincial De Juventud de la Diputación de Valladolid 2020-2023.

ANNEX I "Avaluació d'activitats realitzades"

FITXA D'AVALUACIÓ D'ACTIVITATS	EIX	
	Nom Actuació	
	Descripció de l'activitat	
	Temporalització	
	Participants	Homes: Edats: Dones: Edats
	Grau de satisfacció	
	Recursos	Humans: Equipaments: Econòmics
	Possibles millores	
	Suggeriments de les persones participants	

FITXA D'AVALUACIÓ D'ACCIONS	EIX	
	Programa	
	Actuació	
	Qui avalua	
	Font d'avaluació	
	Quan s'avalua	
	Eficàcia	En quina mesura s'han complert els objectius específics de l'acció? En quina mesura s'ha complert els objectius generals del PLJ?
	Eficiència	S'han utilitzat bé els recursos econòmics i personals? S'ha coordinat l'acció a nivell interdepartamental i interinstitucional? Cost previst i cost real
	Impacte	Efectes previstos i no previstos
	Cobertura i accessibilitat	Tots els destinataris han fet ús de l'acció implementada?
	Visibilitat	Quin és el grau de coneixement s'ha tingut l'acció implementada per part dels joves, altres departaments i altres institucions o entitats.
	Observacions	Aspectes que cal tenir en compte.
	Reorientació/ millores	Què cal millorar per a properes accions?