



**INFORMACIÓN IMPORTANTE SOBRE PREVENCIÓN DE INCENDIOS FORESTALES
(11-08-2021)**

Según pronostica la Agencia Estatal de Meteorología para los próximos días, se espera un aumento considerable de las temperaturas junto con humedad ambiental baja, si a esto se une la pérdida de humedad de la vegetación se da la circunstancia de tener un muy alto riesgo de incendio forestal.

Por tal motivo emitimos esta información a los efectos que desde esa entidad se transmita a todos los vecinos de su municipio esta situación, que se adopten todas aquellas medidas necesarias que eviten la iniciación de un incendio forestal, que se evite la realización de actividades que puedan suponer un riesgo añadido a las ya existentes por cuestiones meteorológicas o naturales.

La prevención de incendios forestales es una labor de todos, evitando las posibilidades de inicio evitamos igualmente daños más graves.

Adjunto a este documento se remite el informe de análisis meteorológico y comportamiento del fuego elaborado por nuestra unidad técnica.

Agradecemos de antemano la colaboración de ese Ayuntamiento.

**INFORMACIÓ IMPORTANT SOBRE PREVENCIÓ D'INCENDIS FORESTALS
(11-08-2021)**

Segons pronostica l'Agència Estatal de Meteorologia per als pròxims dies, s'espera un augment considerable de les temperatures juntament amb humitat ambiental baixa, si a això s'uneix la pèrdua d'humitat de la vegetació es dona la circumstància de tindre un molt alt risc d'incendi forestal.

Per tal motiu emetem aquesta informació als efectes que des d'aqueixa entitat es transmeta a tots els veïns del seu municipi aquesta situació, que s'adopten totes aquelles mesures necessàries que eviten la iniciació d'un incendi forestal, que s'evite la realització d'activitats que puguen suposar un risc afegit a les ja existents per qüestions meteorològiques o naturals.

La prevenció d'incendis forestals és una labor de tots, evitant les possibilitats d'inici evitem igualment danys més greus.

Adjunt a aquest document es remet l'informe d'anàlisi meteorològica i comportament del foc elaborat per la nostra unitat tècnica.

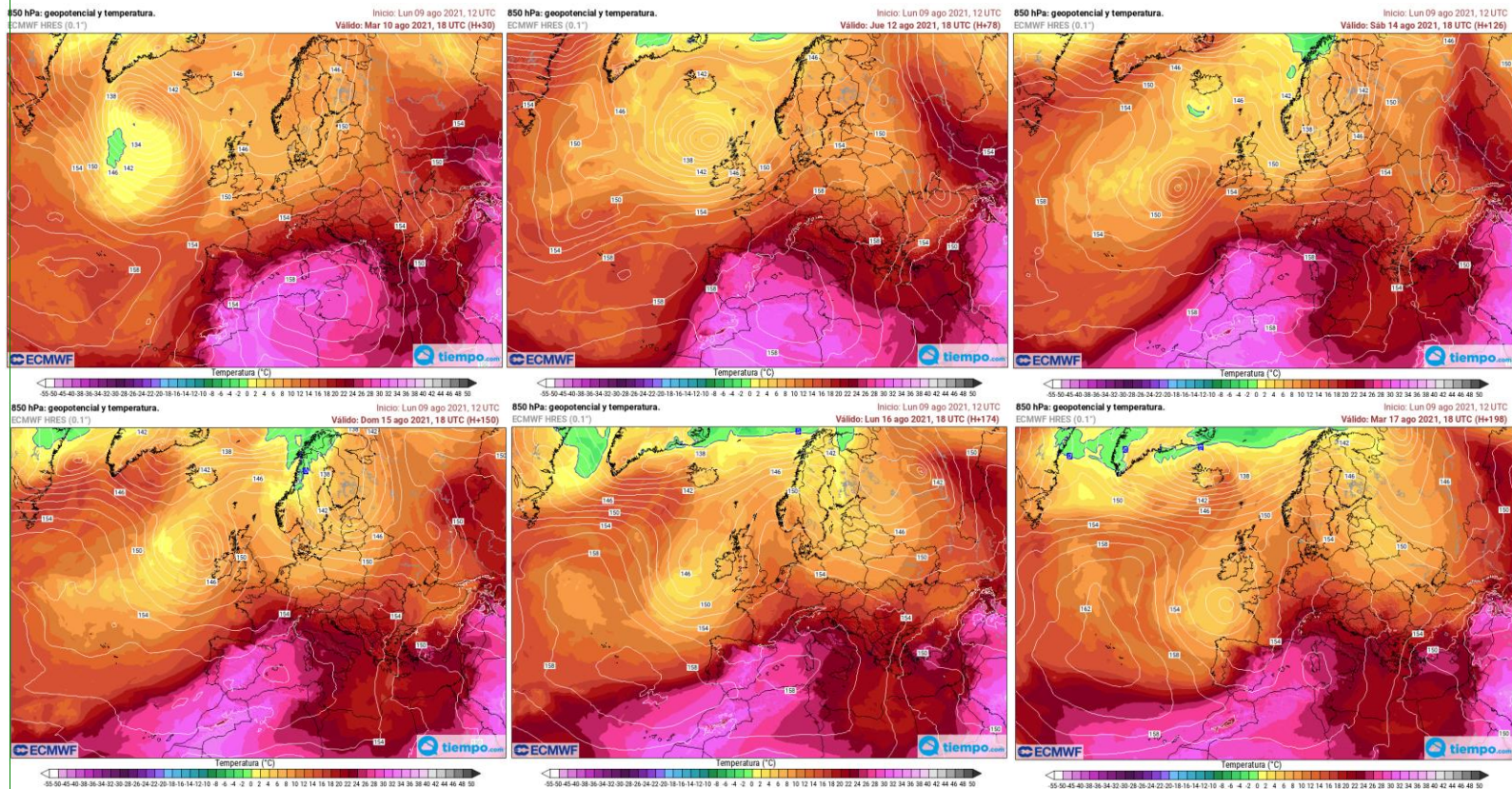
Agraïm per endavant la col·laboració d'aqueix Ajuntament.

Emisión: 10/08/2021

Horizonte de previsión hasta: 17/08/2021

SITUACIÓN SINÓPTICA

La intrusión de una masa de aire procedente del norte de África va a marcar la situación sinóptica durante esta semana y principios de la que viene. La persistencia de esta masa de aire cálida y seca sobre la península durante un período tan prolongado, va a traer consigo una ola de calor que afectará de manera muy importante al territorio de la Comunitat, desecando el combustible y provocando que gran parte de la vegetación entre en disponibilidad. Las temperaturas máximas previstas, por encima de los 40°C y las bajas humedades esperadas, pudiendo bajar del 20% en muchos puntos del territorio, abren una ventana de Gran Incendio Forestal para los próximos días. A su vez las elevadas temperaturas que se alcanzarán propiciarán la formación de bajas térmicas, que favorecerán la creación de fenómenos tormentosos que podrán suponer una fuente de igniciones simultáneas.



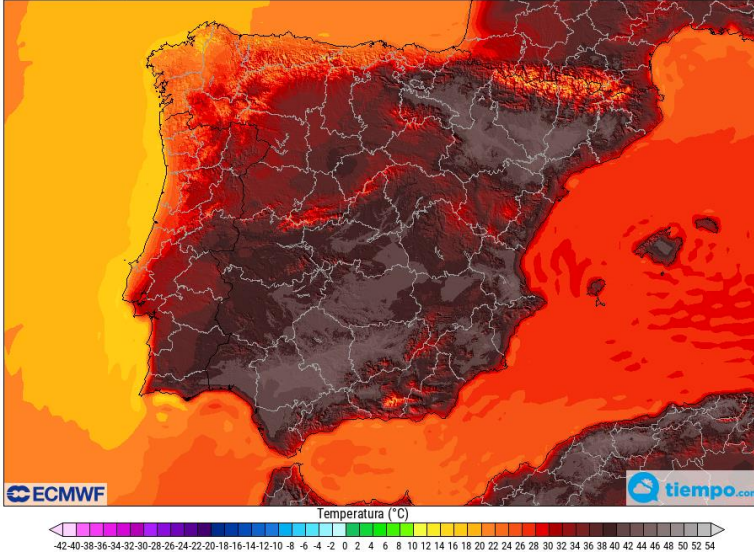
Secuencia de la evolución de la masa de aire que nos afectará durante los próximos días. Mapas de Geopotencial y Temperatura a 850 hPa. ECMWF. Fuente: tiempo.com

Emisión: 10/08/2021

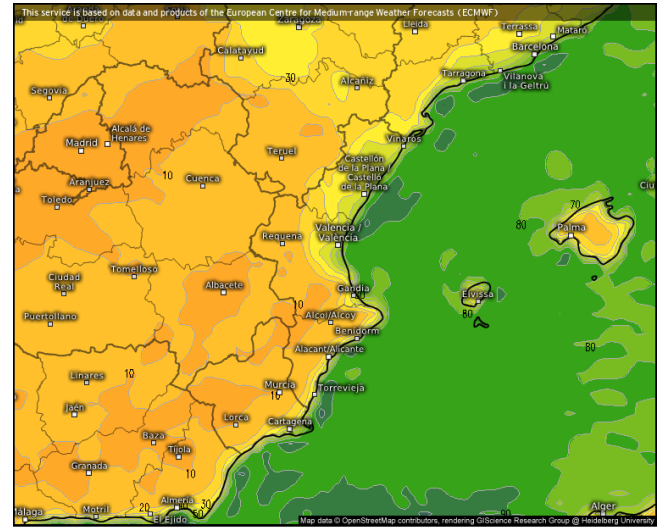
Horizonte de previsión hasta: 17/08/2021

2 metros: Temperatura (°C).
ECMWF HRES (0.1°)

Inicio: Lun 09 ago 2021, 12 UTC
Válido: Dom 15 ago 2021, 12 UTC (H+144)



Mapa de Temperatura en superficie. ECMWF 15/08/2021 12:00 UTC. Fuente: tiempo.com



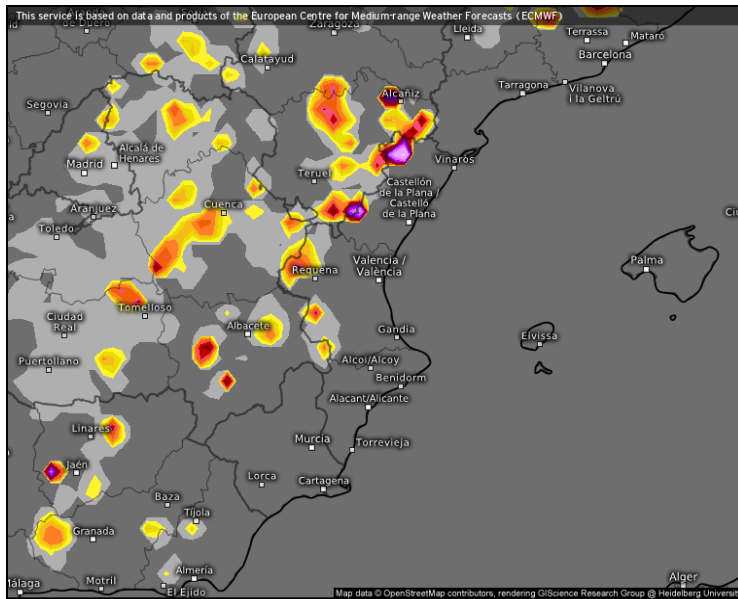
Relative humidity (%)

Valid for Sun 08/15/2021, 02:00pm CEST

Comunidad Valenciana
ECMWF IFS HRES (10 days) from 08/10/2021/00z

meteologix.com

Mapa de humedad relativa. ECMWF. 15/08/2021 12:00 UTC. Fuente: meteologix.com



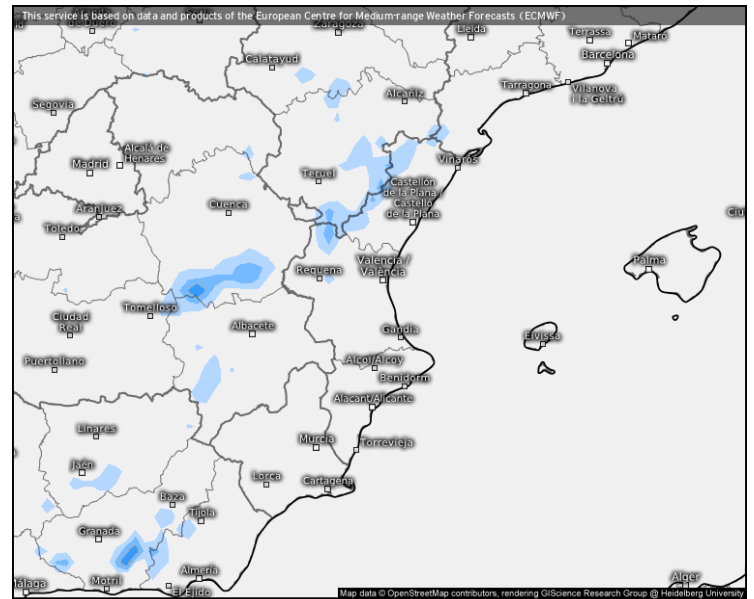
Lightning density (Flashes/km²/day)

Valid for Thu 08/12/2021, 03:00pm CEST

Comunidad Valenciana
ECMWF IFS HRES (10 days) from 08/10/2021/00z

meteologix.com

Densidad de rayos. ECMWF 12/08/2021 13:00 UTC. Fuente: tiempo.com



Precipitation, 24h (mm)

Valid for Thu 08/12/2021, 11:00pm CEST

Comunidad Valenciana
ECMWF IFS HRES (10 days) from 08/10/2021/00z

meteologix.com

Precipitación acumulada. ECMWF 12/08/2021. Fuente: tiempo.com

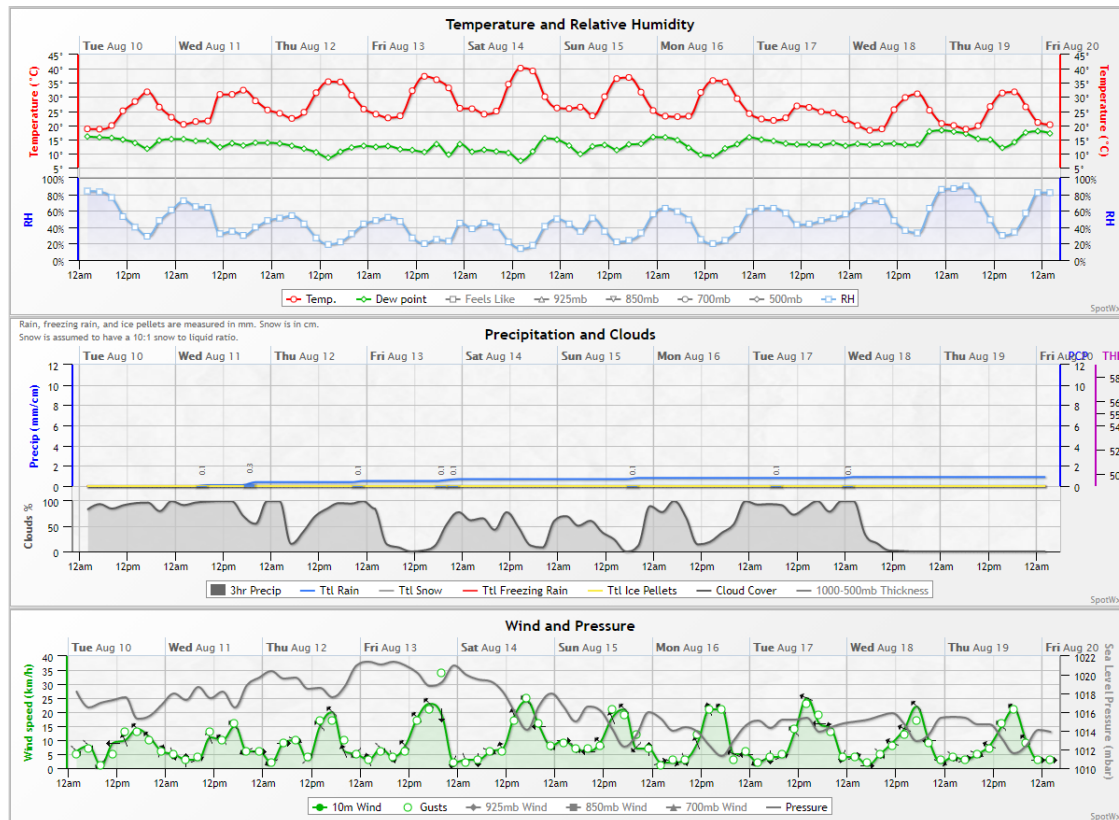
Emisión: 10/08/2021

Horizonte de previsión hasta: 17/08/2021

PREVISIÓN METEOROLÓGICA EN DETALLE

PROVINCIA DE CASTELLÓN

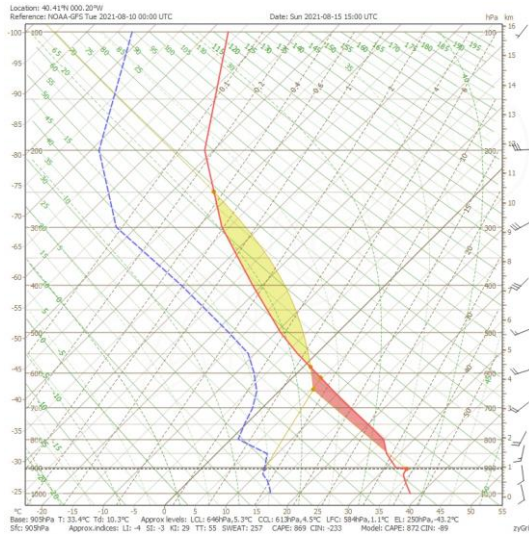
Meteograma GFS 0,25° (spotwx.com), para la zona central del interior de la provincia:



- **Temperaturas** en ascenso. Con valores máximos entre 35-40°C del jueves al lunes.
- **Humedades** relativas mínimas por debajo del 20-30% durante todo el episodio. Los valores más bajos tendrán lugar en zonas del interior de la provincia. Sin buena recuperación de humedades nocturnas hasta el lunes.
- **Vientos** máximos pronosticados para viernes, sábado y domingo de componente SE, con velocidades de 20-25 km/h.
- **Precipitación** esperada escasa. Pronóstico de tormentas puntuales con aparato eléctrico en el interior de la provincia, principalmente durante las tardes del miércoles, jueves y viernes. Posible simultaneidad de igniciones.
- **Inestabilidad atmosférica:** Presencia de energía de inhibición convectiva hasta los 600 hPa, que dificultaría el acceso a las capas superiores, donde sí existe una importante energía potencial que permitiría los movimientos ascendentes. Sequedad en superficie. La atmósfera, por tanto, no facilitará comportamientos convectivos en las primeras fases de hipotéticos incendios.

Emisión: 10/08/2021

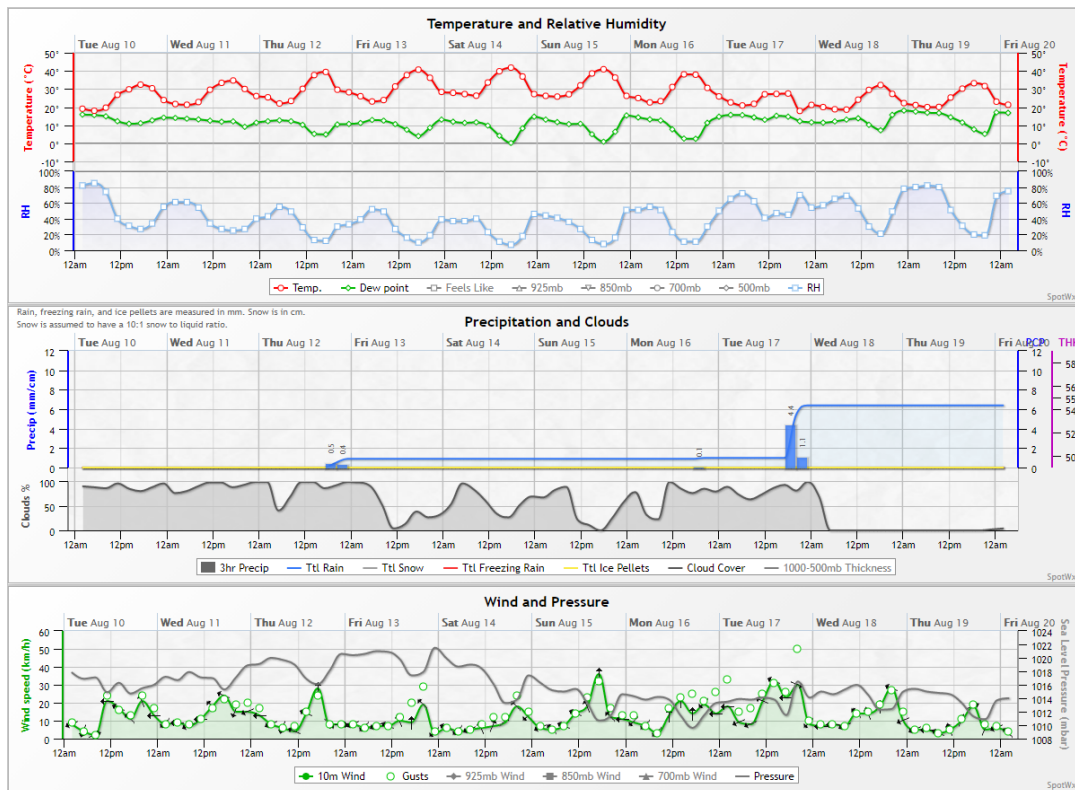
Horizonte de previsión hasta: 17/08/2021



Sondeo previsión. GFS. 15/08/2021. 15 UTC. Fuente: zyGrib

PROVINCIA DE VALENCIA

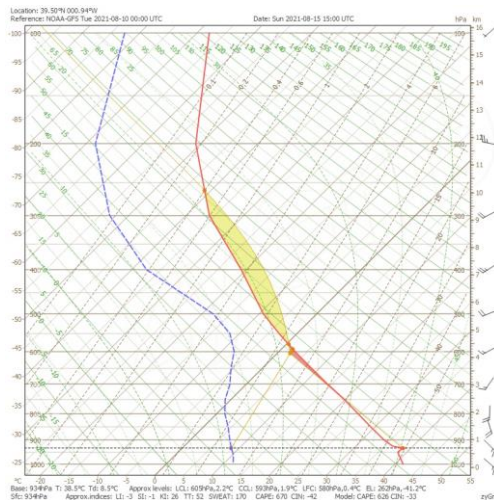
Meteograma GFS 0,25° (spotwx.com), para la zona interior central de la provincia:



Emisión: 10/08/2021

Horizonte de previsión hasta: 17/08/2021

- **Temperaturas** máximas que en muchos puntos de la provincia superarán los 40°C durante todo el episodio. Temperaturas mínimas que no bajarán de los 20-25°C.
- **Humedades** relativas mínimas muy bajas, menores en áreas del interior, por debajo del 20-30%. Recuperaciones nocturnas escasas o inexistentes durante todo el episodio, hasta el lunes.
- **Vientos** con velocidades habituales, que alcanzarán valores máximos de manera puntual en los momentos centrales del día (20-30 km/h).
- **Precipitación** esperada escasa. Pronóstico de tormentas puntuales con aparato eléctrico en el interior de la provincia, principalmente durante las tardes del miércoles, jueves y viernes. Posible simultaneidad de igniciones.
- **Inestabilidad atmosférica:** Inestabilidad atmosférica en las capas bajas. Será fácil alcanzar la temperatura de disparo en presencia de incendio forestal, teniendo ascenso libre hasta capas altas. Elevada energía convectiva disponible en capas altas. Alta probabilidad de comportamientos convectivos de incendios con columnas consolidadas.



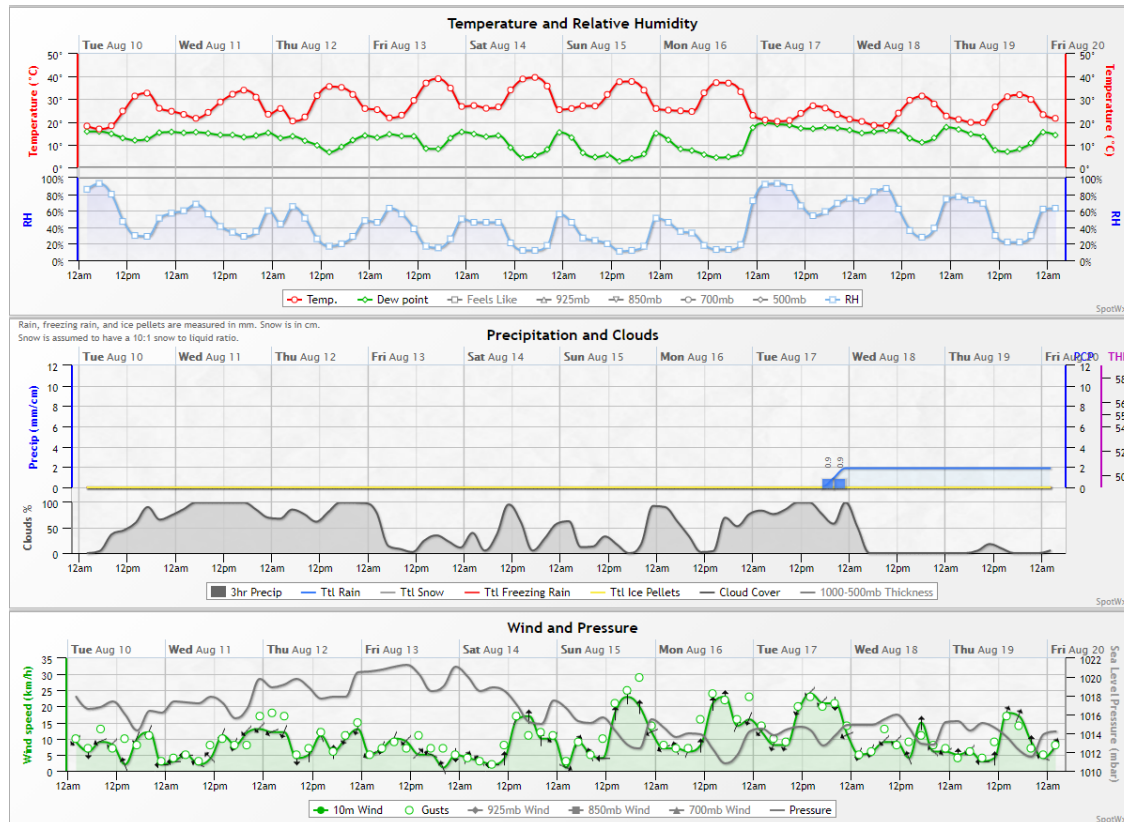
Sondeo previsión. GFS. 15/08/2021. 15 UTC. Fuente: zyGrib

Emisión: 10/08/2021

Horizonte de previsión hasta: 17/08/2021

PROVINCIA DE ALICANTE

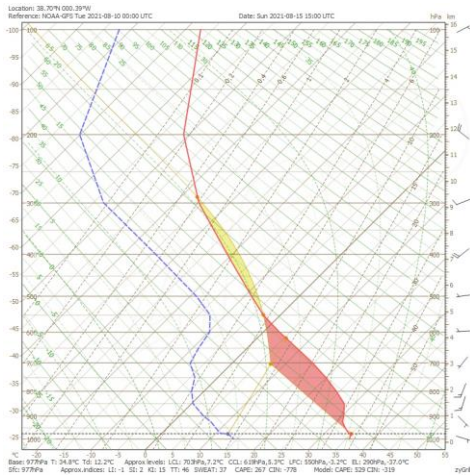
Meteograma GFS 0,25° (spotwx.com), para la zona interior de la provincia:



- **Temperaturas** máximas en el entorno de los 40°C durante todo el episodio. Temperaturas mínimas que no bajarán de los 20-25°C
- **Humedades** relativas mínimas por debajo de del 20-30% durante todo el episodio. Recuperaciones nocturnas escasas o inexistentes hasta el martes.
- **Vientos** generales que alcanzarán máximos el fin de semana y principios de la siguiente (20-25 km/h).
- **Precipitación** escasa o inexistente en toda la provincia durante el conjunto del episodio.
- **Inestabilidad atmosférica:** Estabilidad atmosférica en capas bajas, con una potente inhibición convectiva que dificultará el desarrollo de columnas en altura.

Emisión: 10/08/2021

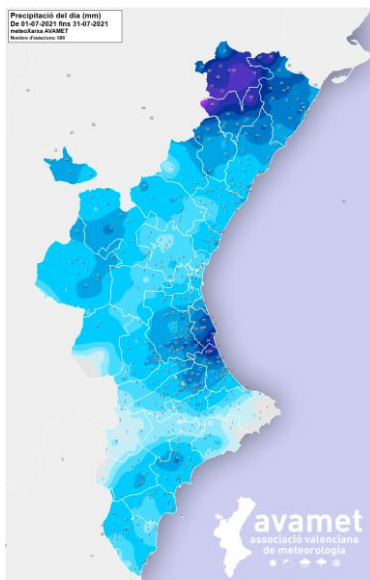
Horizonte de previsión hasta: 17/08/2021



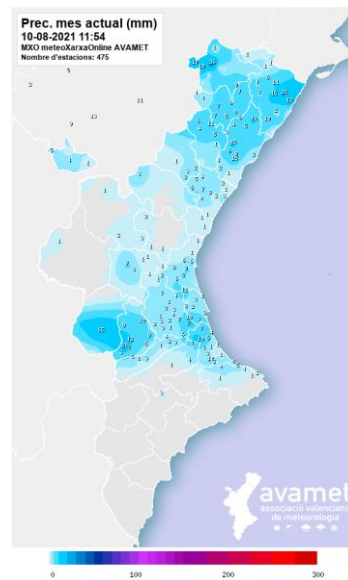
Sondeo previsión. GFS. 15/08/2021. 15 UTC. Fuente: zyGrib

PRECIPITACIÓN ACUMULADA EN EL ÚLTIMO MES

Los datos consultados referentes a la precipitación acumulada durante el mes de **julio**, correspondientes a los pluviómetros de la red de AVAMET, muestran precipitaciones generalizadas y abundantes en gran parte del territorio. De igual modo, en lo que llevamos de mes de agosto las precipitaciones también han sido destacables. La franja norte de la provincia de Alicante es la que presenta el mayor déficit de precipitación.



Precipitación acumulada julio 2021 (Fuente: AVAMET)



Precipitación actualizada agosto de 2021 (Fuente: AVAMET)

Emisión: 10/08/2021

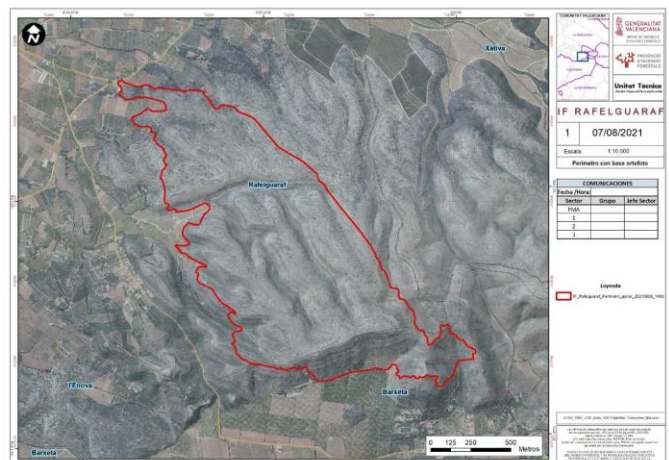
Horizonte de previsión hasta: 17/08/2021

COMPORTAMIENTO DEL FUEGO OBSERVADO

El incendio más reciente y representativo de lo que podemos esperar para los próximos días es el incendio de Rafelguaraf (Valencia) del 07/08/2021. Un incendio conducido por viento, que propagó a gran velocidad y que aumentó su extensión con un cambio de viento a N, que convirtió el flanco derecho en cabeza. Este incendio afectó principalmente al estrato de matorral, que era el más abundante en la zona, pero también al arbolado que se encontraba disperso formando golpes de pino carrasco. Dada la elevada disponibilidad del combustible fino, se dieron focos secundarios en la dirección de avance de la cabeza del incendio.



Imágenes 1 y 2. Incendio de Rafelguaraf (07/08/2021). Fotos donde se aprecia la inclinación de la columna emujada por el viento. Fuente: Agencia Valenciana de Seguridad y Respuesta a la Emergencias y Servicio de Vigilancia Preventiva frente al Riesgo de Incendios Forestales (GVA)



Imágenes 3 y 4. Ejemplo de afectación al estrato de matorral, el más abundante en la zona y perímetro provisional generado en el incendio. Fuente: Agencia Valenciana de Seguridad y Respuesta a la Emergencias y Unitat Técnica

Emisión: 10/08/2021

Horizonte de previsión hasta: 17/08/2021

COMPORTAMIENTO DEL FUEGO ESPERADO

Las muestras analizadas de la Humedad del Combustible Vivo, recogidas en julio, aún muestran en general valores *Normales* y *Húmedos* (exceptuando el romero que presenta valores secos). Algunas parcelas de muestreo recogidas en agosto ya muestran un cambio presentando, por ejemplo, valores del romero y la aliaga de Secos. Las condiciones esperadas en este episodio meteorológico nos hacen pensar que la disponibilidad del combustible vaya a aumentar de manera muy importante estos próximos días, entrando en disponibilidad los combustibles de 1h, 10 h e incluso 100 horas. Todo el combustible fino presente en el monte fruto de las abundantes precipitaciones de esta primavera ya está seco y disponible para arder, facilitando el aumento de las igniciones y la propagación de estas. Los valores de HCV van a ir disminuyendo y por tanto aumentando la participación del combustible vivo en los incendios.

Especie	Extr. Seco	Muy Seco	Seco	Normal	Húmedo	Muy Húmedo
<i>Pinus halepensis</i>						
<i>Quercus coccifera</i>						
<i>Quercus ilex</i>						
<i>Rosmarinus officinalis</i>						
<i>Ulex parviflorus</i>						

Esta circunstancia permite pensar que, de producirse igniciones en el territorio, cosa que esperamos de manera simultánea fruto de las tormentas pronosticadas, se pueden esperar incendios topográficos o convectivos en zonas con acumulación de carga de combustible, con mayor probabilidad en la provincia de Valencia. Con afectación mayoritaria al estrato de superficie pero que también afectará al estrato arbóreo, con intensidades muy altas y velocidades de propagación en cabeza elevadas, con posibilidad de generación de focos secundarios masivos.

Por tanto, se debe extremar tanto la vigilancia como las precauciones, así como la información a los usuarios y ciudadanía en general.